

Design

Οδηγός Χρήσης



ME-UG-702A
Αναθεώρηση 1 (2026.05)
Έκδοση λογισμικού 2.1.6

Πίνακας περιεχομένων

Medit Design

Σύμβολα.....	4
Επισκόπηση και γενικές πληροφορίες.....	7
Επισκόπηση.....	7
Λειτουργικά πλεονεκτήματα της συσκευής	7
Απόδοση.....	7
Προβλεπόμενη χρήση	7
Ενδείξεις χρήσης.....	8
Αντενδείξεις.....	8
Προβλεπόμενο προφίλ χρήστη	8
Προβλεπόμενος πληθυσμός ασθενών	8
Συμβουλές ασφάλειας ασθενούς	9
Διαχείριση κινδύνων ασφαλείας και χειρισμός σφαλμάτων	9
Απαιτήσεις συστήματος.....	10
Απαιτήσεις δικτύου.....	10
Απαιτήσεις ασφαλείας	11
Πληροφορίες κυβερνοασφάλειας.....	11
Μέτρα δικτύου IT.....	12
Οδηγός εγκατάστασης	13
Διαχείριση δεδομένων	15
Προετοιμασία δεδομένων	15
Λειτουργία 3D δεδομένων	15
Αποθήκευση δεδομένων	17
Διεπαφή χρήστη.....	20
Γραμμή τίτλου	21
Δέντρο δεδομένων	22
Κουμπιά ελέγχου ενεργειών	23
Πλευρική γραμμή εργαλείων	23
Κύβος προβολής.....	26









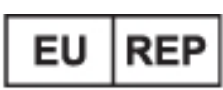


Ροή εργασίας




Ροή εργασίας	27
Λειτουργίες.....	27
Λειτουργία επισκόπησης	29

Παράρτημα

Αναφορά ανεπιθύμητων συμβάντων.....	31
Μηνύματα σφαλμάτων και προειδοποιήσεων.....	34

Σύμβολα

№	Σύμβολο	Ορισμός
1		Συμβουλευτείτε τις οδηγίες χρήσης στον ιστότοπο*
2		Συμβουλευτείτε τις οδηγίες χρήσης ή τις ηλεκτρονικές οδηγίες χρήσης
3		Προσοχή
4		Προειδοποίηση
5		Μόνο με συνταγή (ΗΠΑ)
6		Ημερομηνία κατασκευής
7		Κατασκευαστής
8		Συμβουλές
9		Εξουσιοδοτημένος αντιπρόσωπος στην Ευρωπαϊκή Κοινότητα / Ευρωπαϊκή Ένωση
10		Ιατροτεχνολογικό προϊόν
11		Σειριακός αριθμός

№	Σύμβολο	Ορισμός
12		Το σύστημα αυτό πληροί τις κανονιστικές απαιτήσεις του Κανονισμού (ΕΕ) 2017/745 για τα ιατροτεχνολογικά προϊόντα.
13		Εξουσιοδοτημένος αντιπρόσωπος στην Ελβετία
14		Χώρα κατασκευής: Δημοκρατία της Κορέας

- Εάν επιθυμείτε έντυπη έκδοση του οδηγού χρήσης σε χαρτί, αυτή παρέχεται δωρεάν κατόπιν αιτήματος προς τα στοιχεία επικοινωνίας του κατασκευαστή στην τελευταία σελίδα. Η έντυπη έκδοση του οδηγού χρήσης παραδίδεται εντός το πολύ 7 ημερών από την παραλαβή του αιτήματος του χρήστη.

Επισκόπηση και γενικές πληροφορίες

Επισκόπηση

Το Medit Design είναι μια ευέλικτη εφαρμογή που μπορεί να αναλύει, να ευθυγραμμίζει, να μετράει (συμπεριλαμβανομένων αποστάσεων, εμβαδών, μηκών και γωνιών) και να συγκρίνει 3D δεδομένα. Παρέχει διάφορα εργαλεία όπως 'Boolean', 'Offset', 'Smooth Surface', 'Sculpting', 'Mirroring' και πολλά άλλα για να σας βοηθήσει να επιτύχετε τα αποτελέσματά σας. Εύκολα κατανοητές εξηγήσεις και κατευθυντήρια μηνύματα συνοδεύουν κάθε βήμα.

Product Name	CAD/CAM Software
Trade Name	Medit Design
Model Name	MA-ADS
UDI DI	(01) 08800026700159
UDI PI	(10) 2.1.6
Basic UDI-DI	88000267MA-ADS8Z

Προβλεπόμενη χρήση

Το Medit Design είναι λογισμικό που προορίζεται να βοηθάει στην ανάλυση 3D δεδομένων, συμπεριλαμβανομένων δεδομένων σάρωσης, στην εκτέλεση πρόσθετων εργασιών και στη σύγκριση πολλαπλών συνόλων δεδομένων μεμονωμένα ή σε ομάδα. Με μια διαισθητική διεπαφή χρήστη και διάφορα εργαλεία, τόσο οι αρχάριοι όσο και οι προχωρημένοι χρήστες μπορούν να εκτελούν γρήγορα και αποτελεσματικά μετρήσεις (συμπεριλαμβανομένων εμβαδού, μήκους και γωνίας), μετασχηματισμούς και εργασίες ανάλυσης δεδομένων. Η εφαρμογή μπορεί επίσης να λειτουργήσει ως συμπληρωματικό εργαλείο σχεδιασμού CAD για τη δημιουργία προθέσεων.

Ο χρήστης φέρει την πλήρη ευθύνη και τον κίνδυνο κατά την εργασία με το Medit Design. Λάβετε υπόψη ότι τα αποτελέσματα που παράγονται από την εφαρμογή ενδέχεται να μην είναι ακριβή ή αξιόπιστα και θα πρέπει να χρησιμοποιούνται μόνο για σκοπούς επικοινωνίας. Η Medit δεν αναλαμβάνει ευθύνη για παρανοήσεις ή εσφαλμένες ερμηνείες που προκύπτουν κατά τη διάρκεια ή μετά την ερμηνεία των αποτελεσμάτων. Η Medit δεν ευθύνεται για αποφάσεις ή ενέργειες που λαμβάνονται βάσει των πληροφοριών που παρέχει το λογισμικό, ούτε για επακόλουθες ζημίες, ειδικές ζημίες ή παρόμοιες ζημίες.

Το πρόγραμμα δεν πρέπει να χρησιμοποιείται για άλλους σκοπούς εκτός από αυτούς που περιγράφονται στην προβλεπόμενη χρήση.

Ενδείξεις χρήσης

Το Medit Design χρησιμοποιείται για την εκτέλεση διαφόρων εργασιών, όπως μετασχηματισμός, ανάλυση, ευθυγράμμιση, σύγκριση και μέτρηση 3D δεδομένων. Με τα

διαθέσιμα εργαλεία, μπορεί επίσης να χρησιμεύσει ως συμπληρωματικό πρόγραμμα CAD για το σχεδιαστικό έργο των προθέσεων.

Αντενδείξεις

Es gibt keine spezifischen Αντενδείξεις.

Προβλεπόμενο προφίλ χρήστη

Το λογισμικό έχει σχεδιαστεί για χρήση από οδοντιάτρους και επαγγελματίες οδοντιατρικής που διαθέτουν βασικές γνώσεις οδοντιατρικών διαδικασιών και ορολογίας, ώστε να μπορούν να το χειρίζονται αποτελεσματικά και να ερμηνεύουν τα αποτελέσματα. Αυτό περιλαμβάνει, ενδεικτικά, οδοντιάτρους, οδοντιατρικούς υγιεινολόγους και οδοντοτεχνίτες.

Προβλεπόμενος πληθυσμός ασθενών

Το λογισμικό έχει σχεδιαστεί για να βοηθά τους επαγγελματίες οδοντιατρικής στον σχεδιασμό προθετικών συσκευών και βοηθημάτων για ασθενείς που χρειάζονται αποκαταστατική οδοντιατρική θεραπεία.

Συμβουλές ασφάλειας ασθενούς

Εάν ο χρήστης σχεδιάσει τα 3D δεδομένα με ανακρίβεια, το σχέδιο θεραπείας που προκύπτει μπορεί να οδηγήσει σε περιττές διαδικασίες ή απρόβλεπτα αποτελέσματα. Επιπλέον, η κατασκευασμένη πρόθεση ενδέχεται να μην εφαρμόζει σωστά στο στόμα του ασθενούς ή να προκαλέσει λειτουργικές επιπλοκές.

Ωστόσο, όλες οι αποφάσεις πρέπει να λαμβάνονται από έναν εξειδικευμένο και έμπειρο επαγγελματία οδοντιατρικής που εξετάζει την ερμηνεία των δεδομένων από το λογισμικό και τη διαδικασία λήψης αποφάσεων για τη θεραπεία. Στο πλαίσιο του σχεδιασμού προθέσεων, σε κάθε στάδιο της θεραπείας υπάρχουν πολλαπλές ευκαιρίες για τη διόρθωση σφαλμάτων πριν προκύψουν σοβαρές αρνητικές επιπτώσεις. Αυτά τα στάδια πρέπει να παρακολουθούνται προσεκτικά από έναν εξειδικευμένο επαγγελματία υγείας που χρησιμοποιεί το λογισμικό.

Διαχείριση κινδύνων ασφαλείας και χειρισμός σφαλμάτων

Αφού επιλυθεί το πρόβλημα, εάν είναι απαραίτητη η ενημέρωση του προγράμματος —για παράδειγμα με την έκδοση νέου αρχείου εγκατάστασης ή την εφαρμογή αρχείων patch— διανέμεται επίσημα μέσω του προσωπικού πωλήσεων/SE της κεντρικής έδρας, μαζί με τον οδηγό εφαρμογής, στο άτομο που είναι υπεύθυνο για την εταιρεία ή τον χώρο του συμβάντος.

Οι αντιδράσεις σε προβλήματα ασφαλείας μπορούν, εφόσον χρειάζεται, να ανακοινώνονται επιπλέον στον ιστότοπο.

Κατά τη διάρκεια του χειρισμού του προβλήματος και της διαδικασίας αποκατάστασης, ενδέχεται να προκύψουν προσωρινοί λειτουργικοί περιορισμοί για τη διασφάλιση της σταθερότητας του συστήματος και της ακεραιότητας των δεδομένων:

- Τα δεδομένα των ασθενών ενδέχεται να μην είναι προσωρινά προσβάσιμα μέχρι να ολοκληρωθεί η διαδικασία αποκατάστασης.
- Οι κλινικές ροές εργασίας μπορούν να διακοπούν· οι κανονικές λειτουργίες συνεχίζονται μόλις ολοκληρωθούν οι διοικητικές ενέργειες. Τα δεδομένα των ασθενών δεν διαγράφονται αυτόματα κατά τη διάρκεια αυτής της διαδικασίας.
- Εμφανίζεται προειδοποιητικό μήνυμα και περιορίζονται περαιτέρω εισαγωγές δεδομένων μέχρι να επιλυθεί το πρόβλημα.
- Οι συνεδρίες χρηστών μπορούν να αποσυνδένονται αυτόματα για την αποτροπή μη εξουσιοδοτημένης πρόσβασης.

Διαδικασία απόκρισης σε ζητήματα ασφαλείας

1. Αναφορά προβλημάτων ασφαλείας
2. Κοινοποίηση των πρώτων αποτελεσμάτων ανάλυσης και της προόδου
3. Παράδοση του προβλήματος
4. Σχέδιο αντιμετώπισης του προβλήματος / παράδοση
5. Σχέδιο αντιμετώπισης του προβλήματος / κοινοποίηση αποτελεσμάτων

Απαιτήσεις συστήματος

Windows

Επεξεργαστής	Intel Core i5 2,6 GHz ή υψηλότερος
RAM	16 GB ή περισσότερα
Κάρτα γραφικών	NVIDIA GeForce GT 1060 (2 GB) ή υψηλότερη
Λειτουργικό σύστημα	Windows 10 64-bit, Windows 11 64-bit

macOS

Επεξεργαστής	8 πυρήνες ή περισσότεροι
RAM	16 GB ή περισσότερα
Chip	M1/M2 ή νεότερο
Λειτουργικό σύστημα	Sonoma 14 ή νεότερο

Απαιτήσεις δικτύου

1. Τύπος δικτύου: ενσύρματο LAN ή Wi-Fi (WPA2 ή νεότερο)
2. Εύρος ζώνης: τουλάχιστον 100 Mbps (1 Gbps συνιστάται)
3. Protocol: IPv4
4. Θύρα: TCP 443
5. Καθυστέρηση: κατά μέσο όρο κάτω από 50 ms

Απαιτήσεις ασφαλείας

1. Έλεγχος ταυτότητας: Ο κωδικός πρόσβασης πρέπει να αποτελείται από 8-16 χαρακτήρες και να περιλαμβάνει συνδυασμό τουλάχιστον τριών από τα ακόλουθα: γράμματα, αριθμούς και ειδικούς χαρακτήρες. Οι κωδικοί πρόσβασης γίνονται δεκτοί μόνο στα αγγλικά.
2. Κρυπτογράφηση: TLS 1.2 ή νεότερο, μετάδοση HTTPS

3. Antivirus και ενημερώσεις: διατηρείτε το λειτουργικό σύστημα και το πρόγραμμα antivirus ενημερωμένα

Αυτό το λογισμικό παρακολουθεί συνεχώς συμβάντα ασφαλείας, όπως μη εξουσιοδοτημένη πρόσβαση, προσπάθειες παραβίασης και σφάλματα ακεραιότητας δεδομένων.

Αποτροπή μη εξουσιοδοτημένης πρόσβασης:

Μόνο άτομα στα οποία έχουν εκχωρηθεί δικαιώματα διαχειριστή στο Medit Link έχουν πρόσβαση σε πληροφορίες ασθενών και σε εσωτερικούς διακομιστές. Κατά τη διάρκεια της διαδικασίας εγγραφής, σε κάθε χρήστη αποδίδονται δικαιώματα λογαριασμού για τη διαχείριση και την αποτροπή μη εξουσιοδοτημένης πρόσβασης.

Πληροφορίες κυβερνοασφάλειας

Το Medit Design δεν έχει πρόσβαση σε προσωπικά αναγνωρίσιμες πληροφορίες (PII) / προστατευμένες πληροφορίες υγείας (PHI) των ασθενών από το Medit Link. Στο σύστημα αυτό, η επικοινωνία και οι ανταλλαγές API χρησιμοποιούν αρχεία δεδομένων σάρωσης που αναγνωρίζονται μόνο από το αναγνωριστικό υπόθεσης (Case ID) του ασθενούς και όχι από PII/PHI.

Προετοιμασία και χρήση πριν / κατά τη διάρκεια της χρήσης της συσκευής

- Διαδικασία εγκατάστασης προϊόντος: διαχείριση μέσω cloud
- Υποχρεωτική επικύρωση χρήστη κατά τη δημιουργία λογαριασμού Medit Link:
 - Δημιουργήστε λογαριασμό χρήστη στο Medit Link
 - Αποστείλετε email επικύρωσης χρήστη
 - Ο χρήστης επιβεβαιώνει την επικύρωση
 - Ο χρήστης συνδέεται

Οδηγός αντιμετώπισης προβλημάτων: <https://support.medit.com/hc/en-us>

Απαιτούμενες εγκαταστάσεις, εκπαίδευση και προσόντα χρηστών

- Οι τοπικοί διαχειριστές/χειριστές δικτύου πρέπει να διαθέτουν τεχνογνωσία IT (διαμόρφωση δικτύου, διακομιστή και ασφάλειας λειτουργικού συστήματος).
- Οι υπηρεσίες cloud διαχειρίζονται στο AWS από διαχειριστές της Medit (πιστοποιημένους από AWS).

Πληροφορίες για την επαλήθευση της σωστής εγκατάστασης και της ασφαλούς λειτουργίας

- Ενημερώσεις του Medit Design
 - Ενημέρωση μέσω του App Box στο Medit Link. (Λαμβάνεται και εγκαθίσταται το πιο πρόσφατο αρχείο εγκατάστασης του Medit Design.)
 - Εκκινήστε το Medit Design για να ελέγξετε την εγκατεστημένη έκδοση.
 - Εάν απαιτούνται ενημερώσεις σχετικές με την ασφάλεια, εγκαταστήστε την ενημερωμένη έκδοση του Medit Design με τον ίδιο τρόπο.
- Υπηρεσίες cloud: Διαχειρίζονται και παρακολουθούνται μέσω του AWS Trusted Advisor με τακτικές ενημερώσεις για την εφαρμογή των απαραίτητων μέτρων ασφαλείας.
- Δημιουργία αντιγράφων ασφαλείας/επαναφορά δεδομένων και ρυθμίσεων
 - Τα δεδομένα διαχειρίζονται τοπικά μέσω του Medit Link και δημιουργούνται αντίγραφα ασφαλείας στο cloud.
 - Η δημιουργία αντιγράφων ασφαλείας/η επαναφορά μπορεί να γίνεται με τη λήψη δεδομένων κατά περίπτωση.
 - Τα αρχικά αρχεία IOSC διατηρούνται για μέγιστο διάστημα 6 μηνών.
 - Τα αρχεία καταγραφής χρήστη διατηρούνται για 3 μήνες και μπορούν να διαγραφούν χειροκίνητα.

- Τα αποθηκευμένα δεδομένα μπορούν να διαγραφούν από το Case Box στο Medit Link και η ευθύνη για μια τέτοια διαγραφή βαρύνει τον χρήστη που την εκτελεί.
- Οι υποθέσεις μπορούν να μεταφερθούν με τη χρήση του Case Converting Tool στο μενού Settings του Medit Link.
- Όταν διαγράφεται ένας λογαριασμός χρήστη, όλα τα δεδομένα χρήστη (π.χ. προσωπικά στοιχεία, αρχεία καταγραφής χρήσης όπως συνδέσεις και χρήση λειτουργιών) καθώς και τα δεδομένα της βάσης δεδομένων διαγράφονται οριστικά και δεν μπορούν να ανακτηθούν.
- Ακεραιότητα και επαλήθευση των ενημερώσεων ασφαλείας του λογισμικού
 - Το εκτελέσιμο αρχείο του Medit Design υπογράφεται αυτόματα ψηφιακά κατά την εγκατάσταση και την επαλήθευση, ώστε οι χρήστες να μην χρειάζεται να προβούν σε καμία περαιτέρω ενέργεια.

Μέτρα δικτύου IT

Κατευθυντήριες οδηγίες

Η εκτέλεση λογισμικού υγείας σε δίκτυο IT μπορεί να δημιουργήσει προηγουμένως άγνωστους κινδύνους για ασθενείς, χρήστες ή τρίτους. Στον υπεύθυνο οργανισμό συνιστάται να εντοπίζει, να αναλύει, να αξιολογεί και να ελέγχει αυτούς τους κινδύνους.

Επικίνδυνες καταστάσεις

- Βεβαιωθείτε πάντα ότι το σύστημά σας προστατεύεται από την πιο πρόσφατη έκδοση λογισμικού antivirus και ενεργό firewall.
- Η σύνδεση του δικτύου με συσκευές διαφορετικές από το Medit Design μπορεί να οδηγήσει σε πιθανές μολύνσεις από ιούς ή χειραγώγηση δεδομένων. Ελέγξτε ότι το δίκτυο λειτουργεί υπό κατάλληλη διοικητική επίβλεψη πριν συνεχίσετε.
- Ακόμη και αν έχει διαμορφωθεί αυτόματη δημιουργία αντιγράφων ασφαλείας, δεν εκτελείται αντίγραφο ασφαλείας εάν το λογισμικό δεν είναι ενεργό ή εάν η καθορισμένη τοποθεσία αντιγράφου ασφαλείας δεν είναι διαθέσιμη.

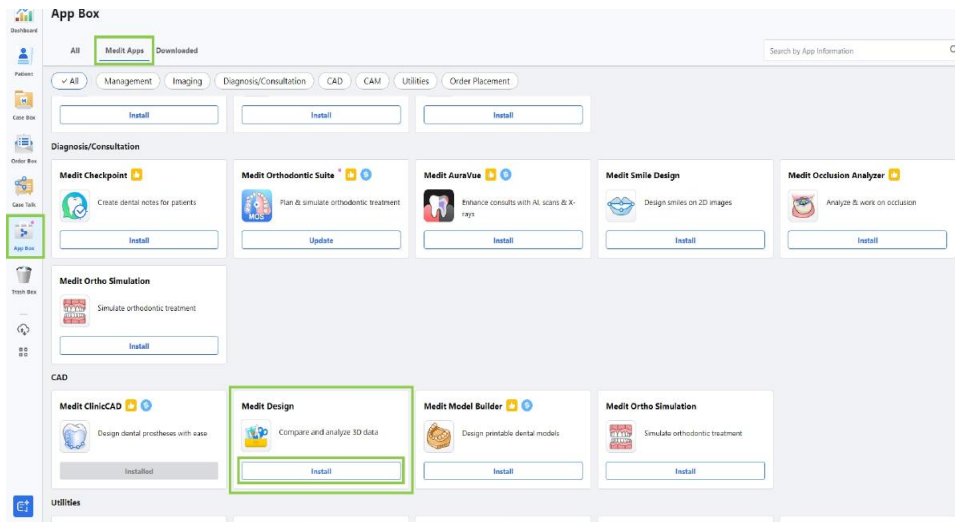
Μεταγενέστερες αλλαγές στο δίκτυο IT μπορούν να εισαγάγουν νέους κινδύνους και να απαιτήσουν πρόσθετη ανάλυση. Τέτοιες αλλαγές περιλαμβάνουν:

1. Αλλαγές στη διαμόρφωση του δικτύου IT.
2. Προσθήκη στοιχείων (υλικό, πλατφόρμες λογισμικού ή εφαρμογές λογισμικού) στο δίκτυο IT.
3. Αφαίρεση στοιχείων από το δίκτυο IT.
4. Ενημέρωση εφαρμογών λογισμικού στο δίκτυο IT.
5. Αναβάθμιση πλατφορμών λογισμικού ή εφαρμογών λογισμικού στο δίκτυο IT.

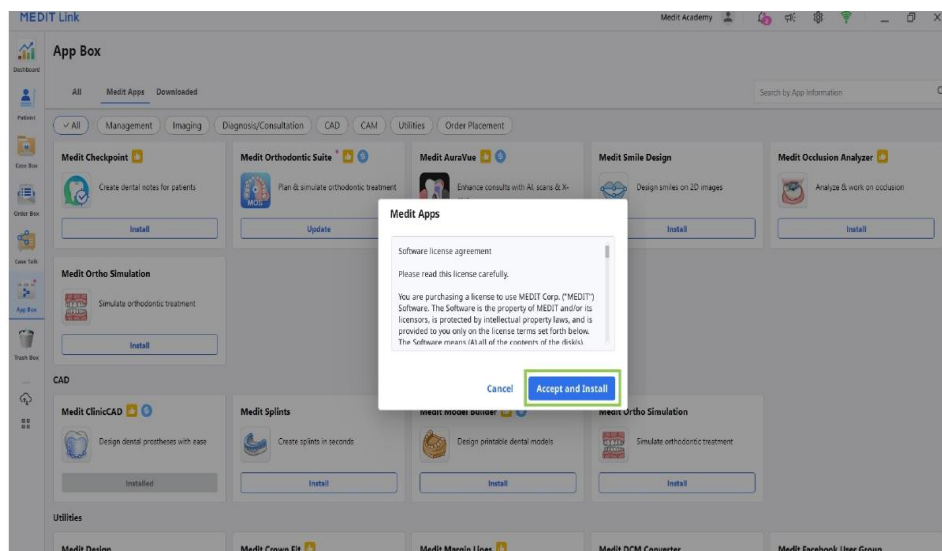
Σε περίπτωση συμβάντος κυβερνοασφάλειας, εάν το λογισμικό ανίχνευσης κυβερνοασφάλειας εντοπίσει απειλή, ο χρήστης πρέπει να το αναφέρει στον κατασκευαστή και στην αρμόδια αρχή του κράτους μέλους.

Οδηγός εγκατάστασης

1. Συνδεθείτε στον λογαριασμό σας Medit Link και μεταβείτε στο App Box στο μενού αριστερά.
2. Εντοπίστε την εφαρμογή Medit Design στην καρτέλα Medit Apps και κάντε κλικ στο 'Install'.



3. Διαβάστε τη συμφωνία άδειας χρήσης λογισμικού και επιβεβαιώστε την εγκατάσταση της εφαρμογής κάνοντας κλικ στο 'Accept and Install'.

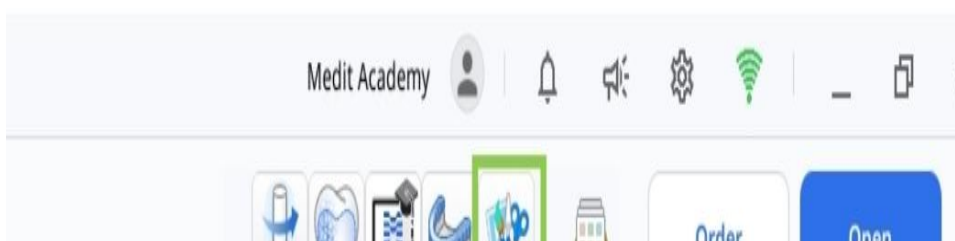


4. Η εφαρμογή λαμβάνεται και εγκαθίσταται αυτόματα. Η διαδικασία εγκατάστασης μπορεί να διαρκέσει μερικά λεπτά για να ολοκληρωθεί.

Προσοχή

Μην απενεργοποιείτε τον υπολογιστή και μην κλείνετε το Medit Link κατά τη διάρκεια της διαδικασίας εγκατάστασης.

5. Μόλις εγκατασταθεί η εφαρμογή, μπορείτε να την εκκινήσετε από οποιαδήποτε υπόθεση στο Medit Link κάνοντας κλικ στο εικονίδιο της εφαρμογής στην επάνω δεξιά γωνία του παραθύρου Case Detail.



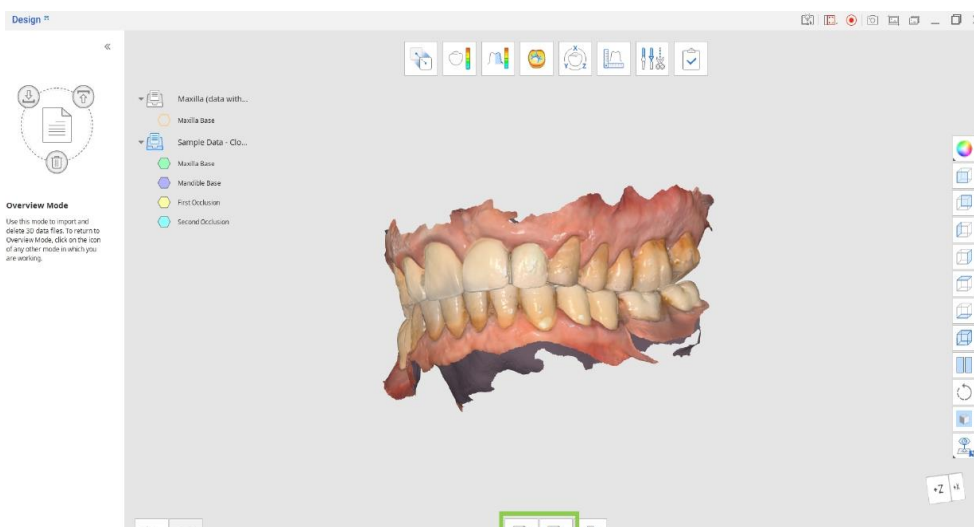
6. Για να απεγκαταστήσετε το πρόγραμμα, ανοίξτε το App Box και εντοπίστε την εφαρμογή Medit Design. Επιλέξτε την κάρτα της εφαρμογής για να ανοίξετε τη σελίδα λεπτομερειών και, στη συνέχεια, κάντε κλικ στο 'Uninstall'.

Διαχείριση δεδομένων

Προετοιμασία δεδομένων

Υπάρχουν τρεις τρόποι προετοιμασίας και εισαγωγής 3D δεδομένων για χρήση στο Medit Design:

1. Σαρώστε δεδομένα στο Medit Scan for Clinics ή Labs
Μόλις ολοκληρωθούν οι απαραίτητες σαρώσεις, τα δεδομένα σάρωσης αποθηκεύονται αυτόματα στην υπόθεση του ασθενούς στο Medit Link. Μόλις ανοίξει η εφαρμογή, τα δεδομένα μπορούν να εισαχθούν με την επιλογή 'Import Medit Link Files'.
2. Προσθήκη 3D δεδομένων σε μια υπόθεση Medit Link
Για να εισαγάγετε 3D δεδομένα που δεν έχουν σαρωθεί στο Medit Scan, τα δεδομένα πρέπει πρώτα να συνδεθούν με μια υπόθεση στο Medit Link. Στη συνέχεια, μπορούν να εισαχθούν στο Medit Design με την επιλογή 'Import Medit Link Files'.
3. Εισαγωγή τοπικών δεδομένων
Τα αρχεία 3D δεδομένων (.meditMesh, .obj, .ply, .stl) που είναι αποθηκευμένα στον υπολογιστή μπορούν να εισαχθούν απευθείας κάνοντας κλικ στο 'Import Local Files' μετά το άνοιγμα της εφαρμογής.



Λειτουργία 3D δεδομένων

Οι χρήστες μπορούν να ελέγχουν τα 3D δεδομένα μόνο με το ποντίκι ή με ποντίκι και πληκτρολόγιο.

Έλεγχος 3D δεδομένων με το ποντίκι

Zoom	Περιστρέψτε τη ρόδα του ποντικιού.
Ζουμ με εστίαση	Διπλό κλικ στα δεδομένα.
Προσαρμογή ζουμ	Διπλό κλικ στο φόντο.
Περιστροφή	Κάντε δεξί κλικ και σύρετε.

Μετακίνηση	Κρατήστε πατημένα και τα δύο κουμπιά (ή τη ρόδα) και σύρετε.
------------	--

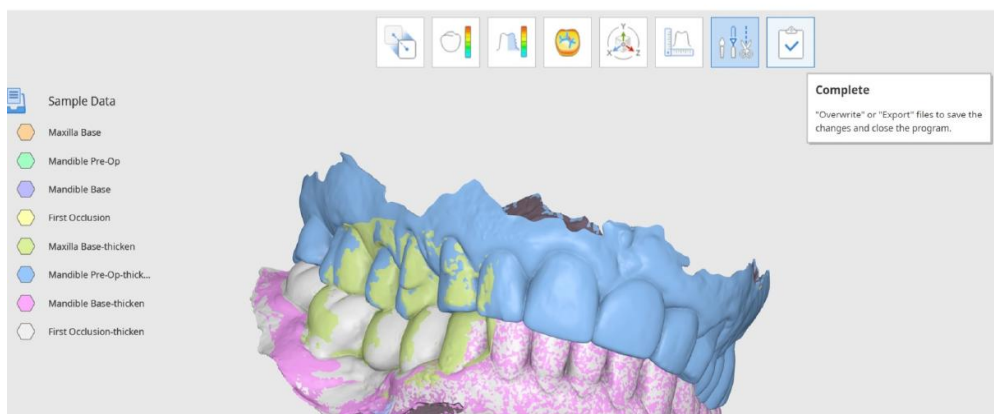
Έλεγχος 3D δεδομένων με ποντίκι και πληκτρολόγιο

	Windows	macOS
Zoom	Shift + σύρσιμο με το ποντίκι	Shift (⇧) + σύρσιμο με το ποντίκι
Περιστροφή	Alt + σύρσιμο με το ποντίκι	Option (⌘) + σύρσιμο με το ποντίκι
Μετακίνηση	Ctrl + σύρσιμο με το ποντίκι	Command (⌘) + σύρσιμο με το ποντίκι

Αποθήκευση δεδομένων

Όταν έχουν γίνει αλλαγές στο υπάρχον mesh, το έργο μπορεί να ολοκληρωθεί κάνοντας κλικ στο 'Complete'.

omplete.”



Tip

Κατά τη διάρκεια της εργασίας, μπορείτε επίσης να εξάγετε και να αντικαθιστάτε μεμονωμένα αρχεία μέσω του Data Tree. Κάντε δεξί κλικ στα δεδομένα για να επιλέξετε 'Export to Medit Link' ή 'Overwrite File in Medit Link'.

Ο χρήστης λαμβάνει διάφορες επιλογές για την αποθήκευση των ολοκληρωμένων αρχείων στο παράθυρο 'Save 3D Data'.

Εδώ οι χρήστες μπορούν να επιλέξουν ανάμεσα στην αντικατάσταση και την εξαγωγή των ολοκληρωμένων αρχείων, και η επιλεγμένη επιλογή εφαρμόζεται σε όλα τα αρχεία. Με τις 'Advanced Options', η αντικατάσταση ή η εξαγωγή μπορεί επίσης να εκχωρηθεί ξεχωριστά σε κάθε αρχείο.

ave 3D Data

How would you like to save the files?

Overwrite

Overwrite existing data in Medit Link, replacing existing files.
Note that if there is no preexisting file to overwrite, we will export the data as a new file.

Export

Export files to Medit Link, saving the changes as new files.

Advanced Options

Select individual overwrite or export options.

Cancel

Αντικατάσταση	Εάν επιλεγεί η Αντικατάσταση, τα υπάρχοντα δεδομένα στο Medit Link αντικαθίστανται και τα υπάρχοντα αρχεία αντικαθίστανται. Εάν η Αντικατάσταση επιλεγεί για ένα αρχείο που δεν έχει υπάρχουσα προηγούμενη έκδοση, τα δεδομένα εξάγονται ως νέο αρχείο.
Εξαγωγή	Εάν επιλεγεί η Εξαγωγή, τα αρχεία εξάγονται στο Medit Link και οι αλλαγές αποθηκεύονται ως νέα αρχεία.
Σύνθετες επιλογές	Όταν επιλέγεται 'Advanced Options', εμφανίζεται ένα διαφορετικό παράθυρο και υπάρχουν επιλογές αντικατάστασης και εξαγωγής για κάθε αρχείο.

Σημείωση

Οι χρήστες μπορούν να αποθηκεύσουν την πρόοδο της εργασίας τους για ένα μη ολοκληρωμένο έργο, ακόμη και αν εγκαταλείψουν το πρόγραμμα πριν φτάσουν στο τελευταίο βήμα της ροής εργασίας.



Users can save their work progress for an unfinished project even if they terminate the program before reaching the final workflow step.

Exit Options

Exit Program After Saving

Save all current progress and terminate the program.

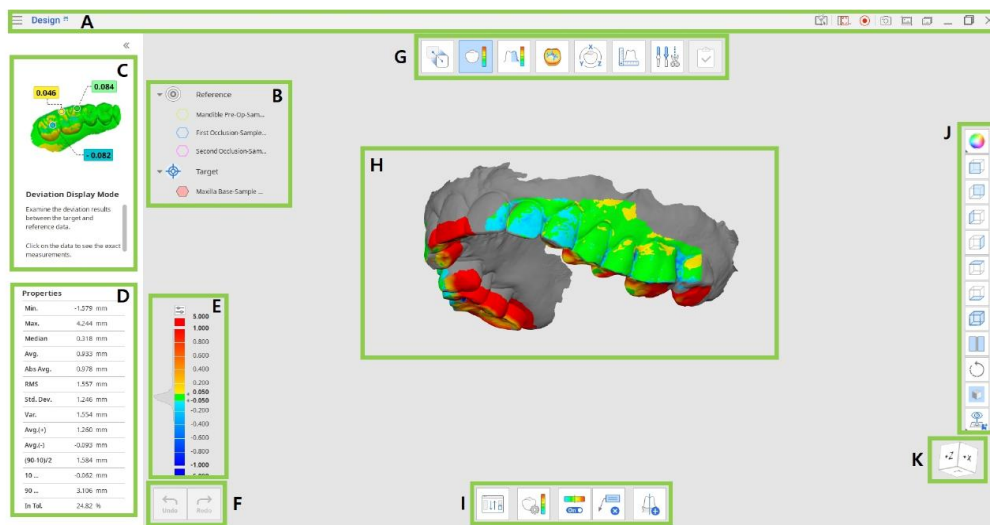
Exit Program Without Saving

Terminate the program without saving any of the current progress.

Cancel

Διεπαφή χρήστη

Διεπαφή χρήστη — Επισκόπηση











A	Γραμμή τίτλου
B	Δέντρο δεδομένων
C	Πίνακας κατευθυντήριων μηνυμάτων
D	Ιδιότητες δεδομένων (διαθέσιμες σε ορισμένες λειτουργίες)
E	Χρωματική κλίμακα (διαθέσιμη σε ορισμένες λειτουργίες)
F	Κουμπιά ελέγχου ενεργειών
G	Ροή εργασίας
H	3D δεδομένα
I	Γραμμή εργαλείων
J	Πλευρική γραμμή εργαλείων
K	Κύβος προβολής

Γραμμή τίτλου

Η γραμμή τίτλου είναι η μπάρα στο επάνω μέρος του παραθύρου του προγράμματος, η οποία περιέχει βασικά στοιχεία ελέγχου στα δεξιά και το μενού του προγράμματος στα αριστερά.

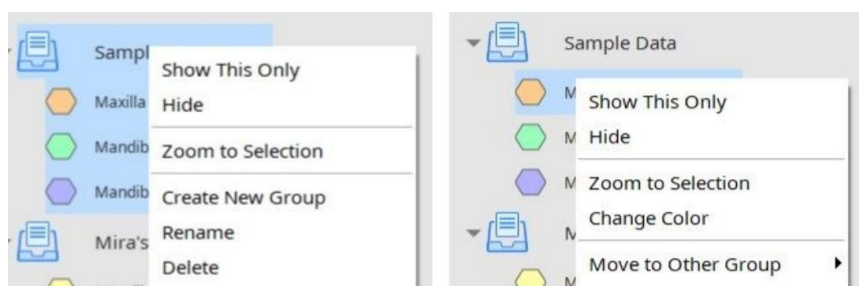
☰	Menu	Διαχειριστείτε το ανοιχτό έργο, αποκτήστε πρόσβαση στους διαθέσιμους πόρους και ελέγξτε τις λεπτομέρειες της εφαρμογής.
?	Κέντρο βοήθειας	Μεταβείτε στη σελίδα Medit Help Center που είναι αφιερωμένη σε αυτήν την εφαρμογή.

	Επιλογή περιοχής για εγγραφή βίντεο	Καθορίστε την περιοχή που θα καταγραφεί για την εγγραφή βίντεο.
	Έναρξη εγγραφής βίντεο	Ξεκινήστε και σταματήστε την εγγραφή βίντεο της οθόνης.
	Στιγμιότυπο οθόνης	Καταγράψτε ένα στιγμιότυπο οθόνης. Αποτυπώστε την εφαρμογή με ή χωρίς τη γραμμή τίτλου μέσω αυτόματης επιλογής ή κάντε κλικ και σύρετε για να αποτυπώσετε μόνο την επιθυμητή περιοχή.
	Ρυθμίσεις στιγμιότυπου οθόνης	Διαμορφώστε τις ρυθμίσεις για τη δημιουργία στιγμιότυπων οθόνης. Ορίστε διαφανές ή λευκό φόντο και επιλέξτε αν θέλετε να αποκρύπτονται όλα τα εικονίδια.
	Διαχείριση στιγμιότυπων οθόνης	Προβάλετε, εξαγάγετε ή διαγράψτε τα στιγμιότυπα οθόνης. Μόλις ολοκληρωθεί η διαδικασία, όλες οι αποτυπωμένες εικόνες αποθηκεύονται αυτόματα στην υπόθεση.
	Ελαχιστοποίηση	Ελαχιστοποίηση του παραθύρου του προγράμματος.
	Επαναφορά	Μεγιστοποίηση ή επαναφορά του παραθύρου του προγράμματος.
	Έξοδος	Έξοδος από το πρόγραμμα.

Δέντρο δεδομένων

Το Δέντρο δεδομένων βρίσκεται στην αριστερή πλευρά της οθόνης και εμφανίζει μια λίστα δεδομένων του έργου οργανωμένη σε ομάδες. Οι χρήστες μπορούν να ελέγχουν την ορατότητα κάθε συνόλου δεδομένων κάνοντας κλικ στο εικονίδιο μέσα στο δέντρο ή να αλλάζουν τη διαφάνειά του μετακινώντας το ρυθμιστικό. Η δομή μπορεί να διαφέρει ελαφρώς ανάλογα με τους στόχους ενός συγκεκριμένου βήματος ή εργαλείου.

Κάντε δεξί κλικ στην ομάδα δεδομένων ή σε συγκεκριμένα δεδομένα για να δείτε το μενού περιβάλλοντος για το καθένα.



Σημείωση

Σημειώστε ότι όλες οι εντολές του μενού περιβάλλοντος είναι διαθέσιμες μόνο στη λειτουργία επισκόπησης (Overview Mode).

Κουμπιά ελέγχου ενεργειών

Υπάρχουν δύο κουμπιά που ελέγχουν ολόκληρη τη διαδικασία εργασίας. Βρίσκονται κάτω αριστερά στο παράθυρο του προγράμματος.

Αναίρεση	Αναιρεί την προηγούμενη ενέργεια.
Επαναφορά	Επαναλαμβάνει την προηγούμενη ενέργεια.

Πλευρική γραμμή εργαλείων

Η Πλευρική γραμμή εργαλείων βρίσκεται στη δεξιά πλευρά της οθόνης· παρέχει ένα σύνολο εργαλείων για την οπτικοποίηση και τον χειρισμό των δεδομένων.

Αλλαγή λειτουργίας εμφάνισης δεδομένων	Εναλλαγή μεταξύ διαφορετικών επιλογών εμφάνισης δεδομένων. (Textured / Textured with Edges / Monochrome / Monochrome with Edges / Wire-Frame)
+Άξονας Z	Εμφάνιση μπροστινής όψης.
-Άξονας Z	Εμφάνιση πίσω όψης.
-Άξονας X	Εμφάνιση αριστερής όψης.
+Άξονας X	Εμφάνιση δεξιάς όψης.
+Άξονας Y	Εμφάνιση όψης από επάνω.
-Άξονας Y	Εμφάνιση όψης από κάτω.
Ισομετρική όψη	Ισομετρική όψη anzeigen.
Διαιρεμένη προβολή	Εργαστείτε ταυτόχρονα με δύο σύνολα δεδομένων.
Περιστροφή	Περιστρέψτε τα δεδομένα κάνοντας κλικ και σύροντας.
Ρυθμίσεις πλέγματος	Εμφάνιση ή απόκρυψη του πλέγματος (επικάλυψη on/off). Κάντε κλικ πολλές φορές για να ελέγξετε τις επιλογές επικάλυψης.
Προσαρμοσμένη όψη	Προβολή της προσαρμοσμένης ρυθμισμένης όψης. Αποθηκεύστε πολλαπλές προσαρμοσμένες όψεις για να περιστρέφετε γρήγορα τα δεδομένα προς την επιθυμητή κατεύθυνση.

Διαιρεμένη προβολή (Split View)

Οι χρήστες μπορούν να ενεργοποιήσουν το Split View από την πλευρική γραμμή εργαλείων για να εμφανίζουν και να εργάζονται με δύο σύνολα δεδομένων δίπλα-δίπλα. Η λειτουργία αυτή είναι διαθέσιμη μόνο στις λειτουργίες Overview και Deviation Display.

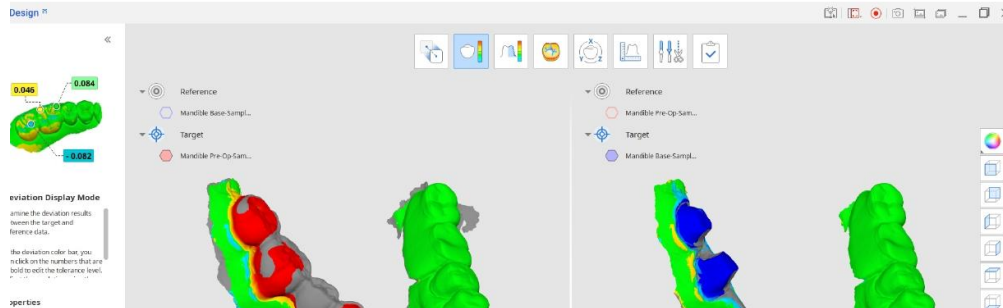


Custom View

Save multiple custom views to quickly rotate data to your preferred direction.

Split View

Users can enable Split View from the Side Toolbar to view and work on two data sets side by side. This feature is available in Overview and Deviation Display Modes only.



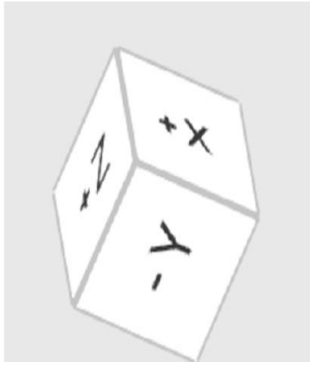
- Κάντε κλικ στο κουμπί 'Reassign Target and Reference Data' για να επιλέξετε το σύνολο δεδομένων που θέλετε να συγκρίνετε με το τρέχον στο Split View.
- Επιλέξτε αν θέλετε να συγχρονίσετε τους χειρισμούς δεδομένων και στις δύο πλευρές της οθόνης.
- Εάν συγχρονίσετε τη χρωματική κλίμακα (αυτή η επιλογή εμφανίζεται στο Deviation Mode), οι αλλαγές που γίνονται σε ένα σύνολο δεδομένων εφαρμόζονται και στις δύο πλευρές.

Γραμμή εργαλείων: Διαιρεμένη προβολή

Επανεκχώρηση δεδομένων στόχου και αναφοράς	Επιλέξτε ξανά δεδομένα στόχου και αναφοράς για την εκχώρηση.
Χρωματικός χάρτης on/off	Ενεργοποίηση ή απενεργοποίηση του χρωματικού χάρτη.
Συγχρονισμός προβολής	Ενεργοποιήστε ή απενεργοποιήστε για να συγχρονίσετε τα τμήματα της διαιρεμένης προβολής.
Συγχρονισμός χρωματικής κλίμακας	Ενεργοποιήστε ή απενεργοποιήστε για να συγχρονίσετε τη χρωματική κλίμακα στα τμήματα της διαιρεμένης προβολής.
Διαγραφή αποτελεσμάτων μέτρησης	Διαγράψτε τα αποτελέσματα των μετρήσεων απόκλισης κάνοντας κλικ σε καθένα από αυτά πάνω στα 3D δεδομένα.

Κύβος προβολής (Εξαγωγή Cube)

Ο Κύβος προβολής εμφανίζει τον προσανατολισμό της 3D προβολής· περιστρέφεται ταυτόχρονα με τα 3D δεδομένα για να γίνει κατανοητή η τοποθέτηση των δεδομένων σε έναν τρισδιάστατο χώρο. Μπορείτε να κάνετε κλικ στις ορατές πλευρές του κύβου για να περιστρέψετε τα δεδομένα και να τα δείτε από μια συγκεκριμένη οπτική γωνία.



Ροή εργασίας

Λειτουργίες

Η πλήρης ροή εργασίας αποτελείται από οκτώ λειτουργίες, όπου κάθε λειτουργία αντιπροσωπεύει μια συγκεκριμένη εργασία. Αυτές οι λειτουργίες δεν είναι δεσμευμένες σε σταθερή σειρά. Οι χρήστες μπορούν να εργαστούν με 3D δεδομένα χωρίς προηγούμενη ευθυγράμμιση.

Λειτουργία επισκόπησης (Overview Mode)	Εισαγωγή, εξέταση και διαγραφή δεδομένων.
Λειτουργία ευθυγράμμισης (Alignment Mode)	Ευθυγραμμίστε τα δεδομένα στόχου και αναφοράς.
Λειτουργία εμφάνισης απόκλισης (Deviation Display Mode)	Εμφανίστε το αποτέλεσμα απόκλισης στα 3D δεδομένα.
Λειτουργία μέτρησης τραχύτητας (Roughness Measurement Mode)	Εμφανίστε την τραχύτητα της επιφάνειας των δεδομένων μέσω χρωματικού χάρτη.
Λειτουργία εμφάνισης καμπυλότητας (Curvature Display Mode)	Εμφανίστε την καμπυλότητα των δεδομένων μέσω χρωματικού χάρτη.
Λειτουργία μετασχηματισμού (Transformation Mode)	Μετασχηματίστε τα δεδομένα 3D σάρωσης περιστρέφοντας, μεταφέροντας, κλιμακώνοντας ή χρησιμοποιώντας έναν πίνακα μετασχηματισμού.
Λειτουργία μέτρησης (Measurement Mode)	Μετρήστε απόσταση, γωνία, μήκος και εμβαδόν στα 3D δεδομένα ή στις γραμμές τομής τους.
Λειτουργία επεξεργασίας (Edit Mode)	Επεξεργαστείτε και περικόψτε δεδομένα χρησιμοποιώντας μια ευρεία γκάμα λειτουργιών.
Ολοκληρώθηκε (Complete)	Αντικαταστήστε ή εξαγάγετε τα αρχεία για να αποθηκεύσετε τις αλλαγές και, στη συνέχεια, κλείστε το πρόγραμμα.

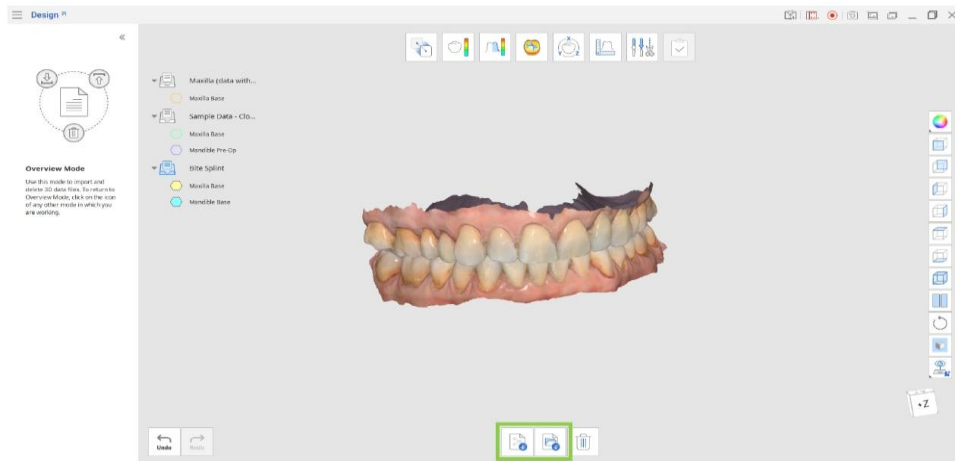
Συμβουλές

Κάντε κλικ στο εικονίδιο της λειτουργίας στην οποία εργάζεστε για να εξέλθετε και να επιστρέψετε στη Λειτουργία επισκόπησης (Overview Mode).
Εάν θέλετε να διατηρήσετε τα αποτελέσματα των μετρήσεων διαθέσιμα για επικοινωνία στο Medit Link, τραβήξτε ένα στιγμιότυπο οθόνης με το εργαλείο 'Screenshot' στην κύρια γραμμή εργαλείων.

Λειτουργία επισκόπησης (Overview Mode)

Σε αυτό το βήμα, οι χρήστες μπορούν να διαχειριστούν τα δεδομένα για το τρέχον έργο εισάγοντας τα απαραίτητα meshes από το Medit Link ή τον τοπικό χώρο αποθήκευσης και διαγράφοντας τα μη απαραίτητα αρχεία.

Link of local storage and existing attached files.



Γραμμή εργαλείων

Εισαγωγή αρχείων Medit Link	Εισαγάγετε αρχεία από το Medit Link.
Εισαγωγή τοπικών αρχείων	Εισαγάγετε τοπικά 3D αρχεία από τον υπολογιστή σας σε μορφές .obj, .ply, .stl ή .meditMesh.
Διαγραφή δεδομένων	Επιλέξτε δεδομένα προς διαγραφή.

Εισαγωγή δεδομένων από το Medit Link

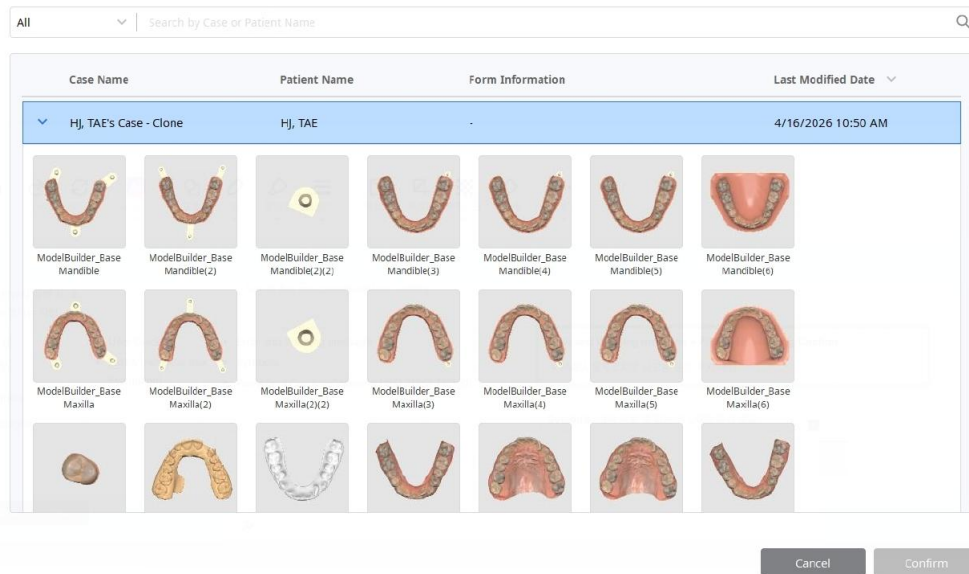
1. Κάντε κλικ στο 'Import Medit Link Files'.
2. Επιλέξτε τα αρχεία 3D δεδομένων από τις υπάρχουσες υποθέσεις σας στο Medit Link. Μπορείτε να επιλέξετε αρχεία που ανήκουν σε διαφορετικές υποθέσεις και να τα συγκρίνετε μαζί ή ως ξεχωριστά σύνολα.

Συμβουλές

Μπορείτε να επιλέξετε πολλά αρχεία για χρήση στο Medit Design. Μπορείτε ανά πάσα στιγμή να εισαγάγετε επιπλέον αρχεία ενώ εργάζεστε με δεδομένα επιστρέφοντας στη Λειτουργία επισκόπησης (Overview Mode) και κάνοντας κλικ στο εικονίδιο 'Import Medit Link Files'.

Import Data from Medit Link

Only files which are downloaded on the local PC are available. Download files first to be able to use them.



Εισαγωγή δεδομένων από τοπικά αρχεία

1. Κάντε κλικ στο 'Import Local Files'.
2. Στον File Explorer, επιλέξτε τα αρχεία που θέλετε να εισαγάγετε. Υποστηρίζονται μόνο οι ακόλουθες μορφές αρχείων: .obj, .ply, .stl ή .meditMesh.
3. Μπορείτε επίσης να εισαγάγετε τοπικά αρχεία σύροντας και αφήνοντάς τα μέσα στο παράθυρο.

Αναφορά ανεπιθύμητων συμβάντων

Ο χρήστης ή/και ο ασθενής πρέπει να αναφέρει κάθε σοβαρό περιστατικό που σχετίζεται με τη συσκευή στον κατασκευαστή και στην αρμόδια αρχή του κράτους μέλους στο οποίο διαμένει ο χρήστης ή/και ο ασθενής.

Αναφέρετε το στον κατασκευαστή μέσω:

Τηλέφωνο: +82-02-2193-9600

Website: www.medit.com

E-mail: support@medit.com

Αναφέρετε το στην αρμόδια τοπική αρχή μέσω:

FDA MAUDE

<http://www.accessdata.fda.gov/scripts/cdrh/cfdocs/cfMAUDE/search.CFM>

<https://www.accessdata.fda.gov/scripts/cdrh/cfdocs/cfRES/res.cfm>

MHRA (Medicines & Healthcare products Regulatory Agency): Προειδοποίηση zu Ιατροτεχνολογικό προϊόν

<https://www.gov.uk/drug-device-alerts>

BfArM: Προειδοποίηση zu Ιατροτεχνολογικό προϊόν

https://www.bfarm.de/SiteGlobals/Forms/Suche/EN/kundeninfo_Filtersuche_Formular_en.html

MFDS (Υπουργείο Ασφάλειας Τροφίμων και Φαρμάκων): Προειδοποίηση zu Ιατροτεχνολογικό προϊόν

http://www.mfds.go.kr/brd/m_548/list.do

<https://www.accessdata.fda.gov/scripts/cdrh/cfdocs/cfRES/res.cfm>

European EUDAMED

<https://ec.europa.eu/tools/eudamed/#/screen/search-device>

Αυστραλία

<https://apps.tga.gov.au/prod/mdir/mdirsummary.aspx?sid=new>

Canada

<https://www.canada.ca/en/health-canada/services/drugs-health-products/medeffect-canada/adverse-reaction-reporting.html>

Βραζιλία

<https://notivisa.anvisa.gov.br/frmLogin.asp>

Japan

<https://www.estrigw.pmda.go.jp/lryo/Login/Index?ReturnUrl=%2flryo>

Taiwan

<https://qms.fda.gov.tw/tcbw/main/ap/index.jsp>

Ελβετία

<https://www.swissmedic.ch/swissmedic/en/home/medical-devices/reporting-incidents---fscas/users---operators.html>

Μηνύματα σφαλμάτων και προειδοποιήσεων

Τίτλος	Μήνυμα
Πληροφορία	Η αυτόματη ευθυγράμμιση απέτυχε. Δοκιμάστε να χρησιμοποιήσετε τη χειροκίνητη ευθυγράμμιση (Manual Alignment).
Πληροφορία	Η ευθυγράμμιση με την επιλεγμένη περιοχή απέτυχε. Δοκιμάστε να προσαρμόσετε την επιλεγμένη περιοχή ή εκτελέστε πρώτα χειροκίνητη ευθυγράμμιση (Manual Alignment).
Πληροφορία	Η χειροκίνητη ευθυγράμμιση απέτυχε. Δοκιμάστε να ορίσετε σημεία ευθυγράμμισης στις αντίστοιχες επιφάνειες που ταιριάζουν καλύτερα.
Πληροφορία	Αυτό το αρχείο δεν μπορεί να εισαχθεί. Ενημερώστε πρώτα το Medit Link στην πιο πρόσφατη έκδοση.

Σύνδεσμος για λήψη του eIFU:

<https://support.medit.com/hc/en-us/articles/53571022051737-Medit-Apps-PDF>

Ιστότοπος Medit:

<https://www.medit.com>

Κατάλογος εισαγωγέων στην Ευρωπαϊκή Ένωση σύμφωνα με τον MDR 2017/745

Όνομα: Medit Europe GmbH

Διεύθυνση: Lindleystraße 8A, 60314 Frankfurt am Main, Γερμανία

Αριθμός τηλεφώνου: +49 170 9082391



CE
2797

EU REP Meditrial Srl

Via Po 9 00198, Rome Italy

CH REP Meditrial Europe Ltd

Bahnhofstrasse 23 6300 Zug, Switzerland

 **Medit Corp.**

9F, 10F, 13F, 14F, 16F, 8, Yangpyeong-ro 25-gil, Yeongdeungpo-gu, Seoul, 07207, Republic of Korea

Tel: +82-2-2193-9600

Contact for Product Support

Email: support@medit.com

Tel: +82-2-2193-9600