

**USER GUIDE**

**MEDIT**

# Table of Contents

## Medit Apps > Medit Ortho Simulation

概览与通用信息 .....	3
概览 .....	3
预期用途与免责声明 .....	3
系统要求 .....	3
安装指南 .....	4
数据管理 .....	6
准备3D数据 .....	6
3D数据控制 .....	7
保存完成的项目 .....	8
用户界面 .....	11
标题栏 .....	11
操控按钮 .....	12
侧工具栏 .....	12
工具箱 .....	12

## Medit Apps > Medit Ortho Simulation > Workflow

数据对齐 .....	14
模型设置 .....	17
模拟设置 .....	19
创建模拟方案 .....	19
分割牙齿数据 .....	23
模拟预览 .....	30
患者咨询 .....	30
模拟分析 .....	32
高级调整 .....	35
动画视图 .....	42
完成 .....	45

# 概览与通用信息

## 概览

Medit Ortho Simulation是一款用于模拟正畸治疗中牙齿移动轨迹的App。其可根据治疗方案中所提供的细节(缺失牙、计划修复或拔取)来生成动画治疗模拟。此外,该App还提供一个用来进行高级调整的步骤;如有需要,您可以单独调整每颗牙齿的位置。用户创建的模拟可作为患者咨询时的视觉辅助工具,以便于进行更全面的讨论或对建议的治疗进行详细检查。

## 预期用途与免责声明

Medit Ortho Simulation并非为医疗或临床用途而研发。因此,其不可用于以下目的:

- 诊断、治疗、减轻或预防疾病/损伤/失调。
- 检查、更换或改造结构或功能。

该软件可作为患者咨询时的视觉辅助工具或任务分析工具。生成的模拟及分析结果不应作为医疗保健指导的唯一来源。

Medit不对任何误传或对软件任何的不当使用负责,也不对用户或患者因依据软件所提供的信息而做出的任何决定或采取的任何行动负责。用户须对以下事项承担全部责任:

- 生成的结果以及其向患者所作出的进一步解释与沟通
- 告知患者软件得出的结果可能不精确或不可靠
- 根据生成的结果采取的行动以及治疗决定

## 系统要求

### Windows

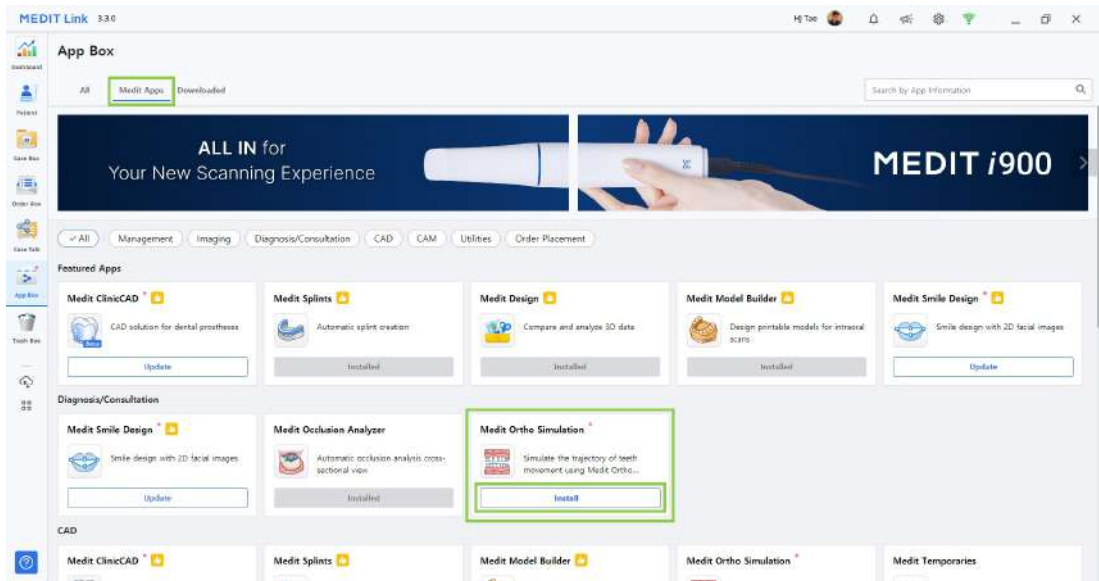
CPU	Intel Core i5 2.6 GHz或更高
内存	16GB或更高
显卡	NVIDIA GeForce GTX 1060(2GB)或更高
操作系统	Windows 10 64位, Window 11 64位

### macOS

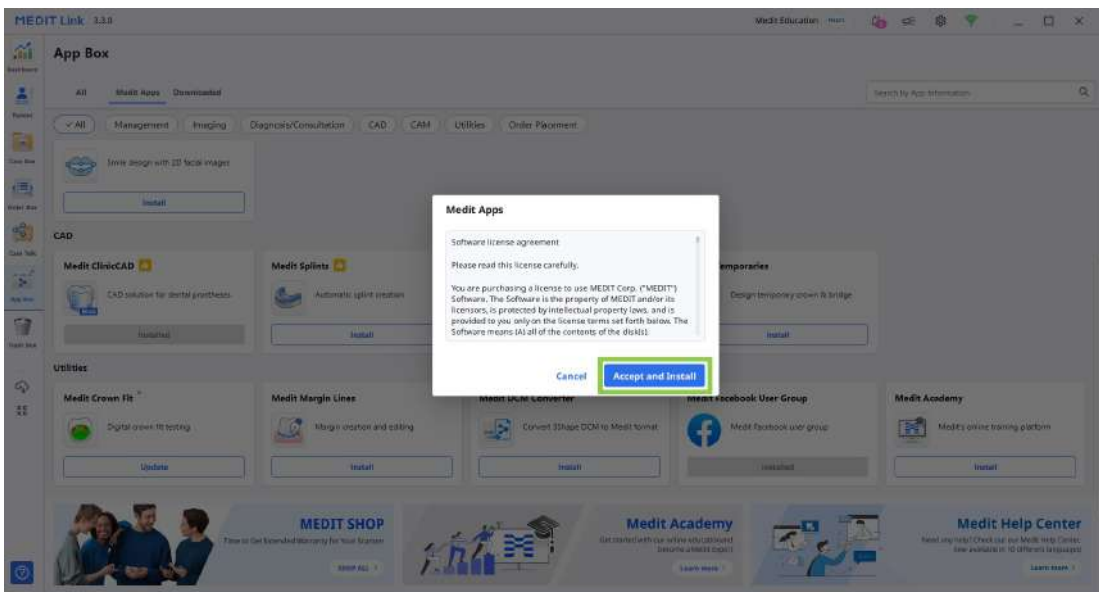
CPU	8核或更高
内存	16GB或更高
芯片	M1/M2或更高
操作系统	Monterey 12

## 安装指南

1. 登录至您的Medit Link账号并前往左侧菜单的App Box。
2. 在“Medit Apps”标签中，找到Medit Ortho Simulation App并点击“安装”。



3. 阅读《软件许可协议》并通过点击“接受并安装”来确认对App的安装。



4. App将自动进行下载及安装。整个过程可能需要几分钟的时间。

### ⚠ 警示

切勿在安装过程中关闭电脑或关闭Medit Link。

5. 在App安装完后，您只要点击“病例详情”窗口右上角的App图标即可在Medit Link的任意病

例中运行该App。



# 数据管理

## 准备3D数据

有多种方法可让您收集用于Medit Ortho Simulation相应项目的3D数据。

### 1. 完成在Medit扫描程序中的扫描

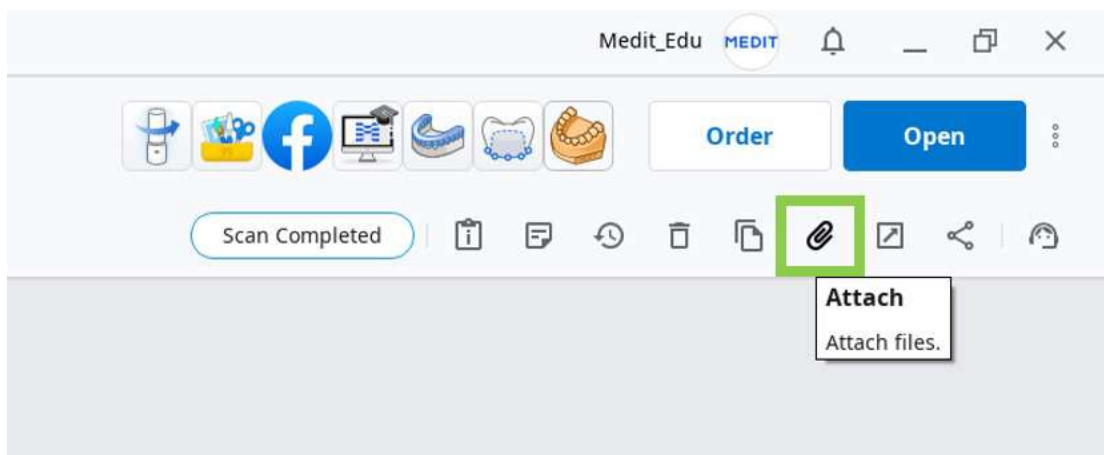
在扫描后，所有获取的数据均会被保存到相应的Medit Link病例中。该App将自动导入病例中可用的数据。

 **请注意：**

如想运行该App，您必须使用已完成咬合扫描的上颌与下颌扫描结果。

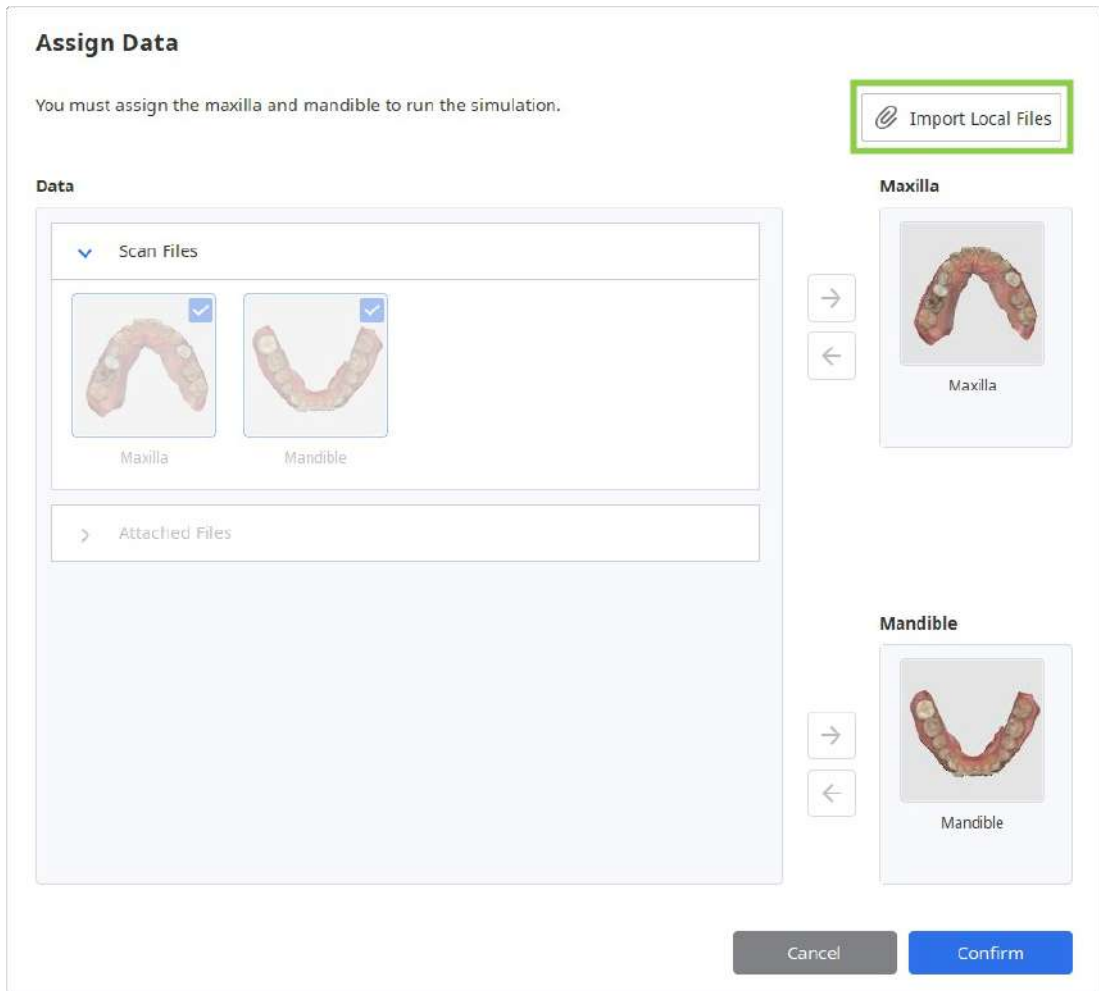
### 2. 向Medit Link病例附加文件

用户可通过“病例详情”窗口中的“附加”功能将本地存储的扫描数据添加到Medit Link病例中。



### 3. 运行App后导入文件

用户可以在运行App后在“分配数据”窗口中导入本地存储的扫描数据。



## 3D数据控制

用户可单独使用鼠标或同时使用鼠标和与键盘来控制3D数据。

### 使用鼠标进行3D数据控制

缩放	滑动鼠标滚轮。	
区域聚焦	双击数据的相应区域。	
全屏显示	双击背景区域。	
旋转	点击鼠标右键并拖动。	
平移	同时按住两个按钮 (或滚轮) 并拖动。	

### 使用鼠标及键盘进行3D数据控制

	Windows	macOS
缩放		
旋转		
平移		

### 保存完成的项目

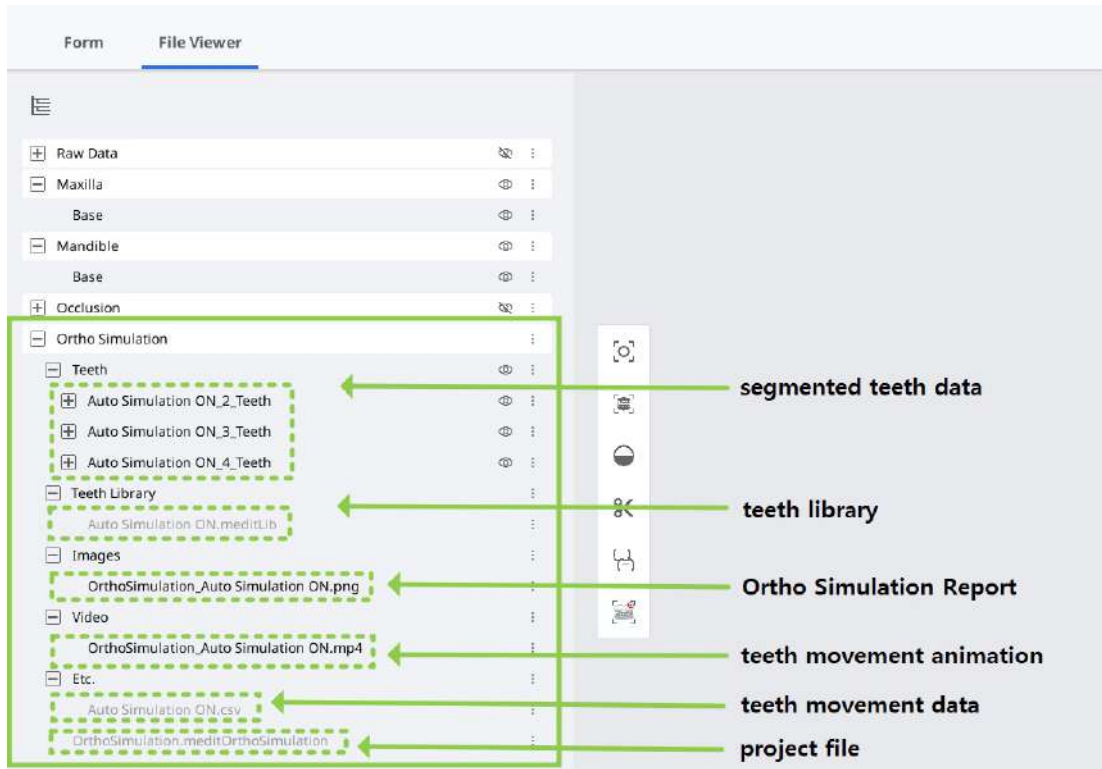
用户可以通过点击顶部代表作业流程最后一步的“完成”图标来保存模拟项目的操作结果。



在项目完成后，程序会将多个结果文件保存到Medit Link病例中。其包括：

- 分段牙齿数据(如已导出)
- 用于Medit ClinicCAD的牙齿数据库(如已导出)
- 获取带有项目基本信息的模拟图片(亦称“Ortho Simulation报告”)
- 包含牙齿移动数据的CSV文件(可选)
- 动画模拟的视频
- 项目文件\*

\*每份病例仅允许一份项目文件, 这意味着每次从该病例中重新打开App时, 其均会被覆盖。



### 注意

用户可以保存其未完成项目的工作进度, 即使其在到达作业流程最后一步之前关闭程序也是如此。

#### Exit Options

##### Exit Program After Saving

Save all current progress and terminate the program.

##### Exit Program Without Saving

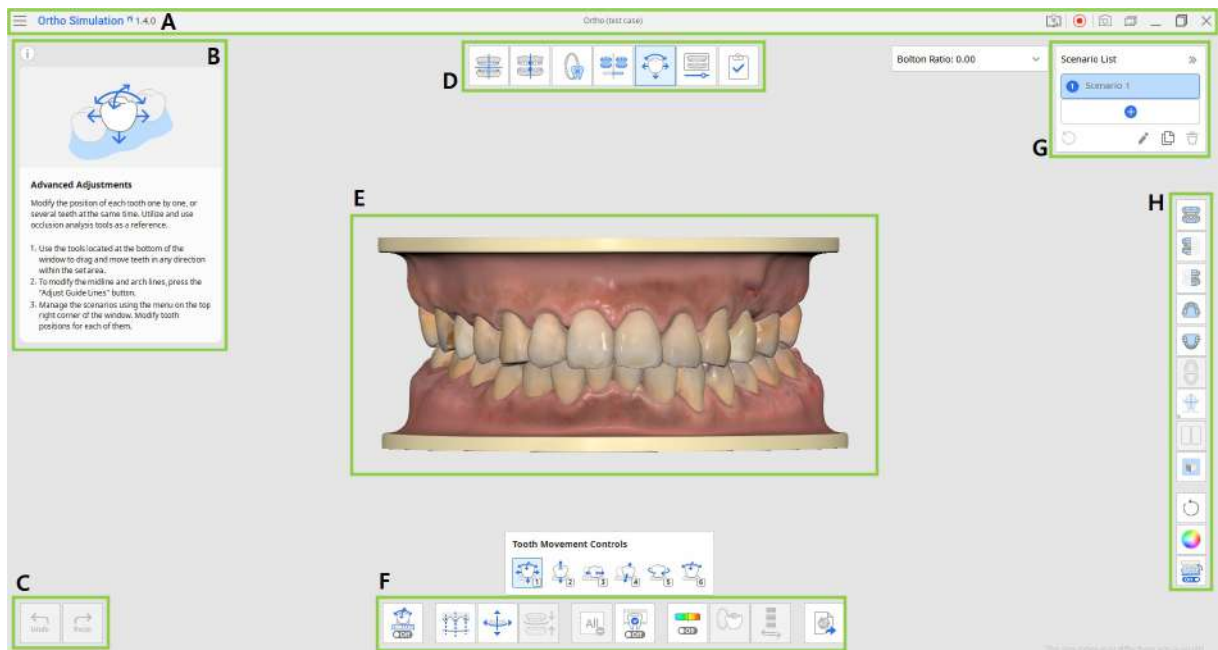
Terminate the program without saving any of the current progress.

Cancel



# 用户界面



## 用户界面概览



A	标题栏
B	信息箱
C	操控按钮
D	作业流程
E	3D数据
F	工具箱
G	方案列表
H	侧工具栏



## 标题栏

标题栏是位于App窗口顶部的功能区，右侧是基本控件，左侧则是程序菜单。其还可显示App的名称。

	菜单	可访问可用的设置及辅助资源(《用户指南》、教程页面、帮助中心)并查看有关App的详细信息。
	帮助中心	可转至Medit帮助中心专门针对此App的页面。
	开始/停止视频录制	可开始并停止屏幕的视频录制。
	截图	可截取图片。可使用“自动选择”功能来截取带有或不带有标题栏的App,或通过点击及拖拽来仅截取所需的区域。
	截图管理器	可查看、导出或删除截图。在完成操作后,所有截图均将自动被保存在相应的病例中。
	最小化	可最小化App窗口。
	还原	可最大化或还原App窗口。
	退出	可关闭App。

## 操控按钮

在App窗口的左下角有两个操控按钮。

	撤销	可撤销上一项操作。
	恢复	可恢复上一项操作。

## 侧工具栏






“侧工具栏”可提供能够用于模拟作业整个过程的数据可视化及控制工具。

	正前位视图	可显示数据的正面。
	右侧位视图	可显示数据的右侧方。
	左侧位视图	可显示数据的左侧方。
	上颌视图	可显示上颌的咬合面。
	下颌视图	可显示下颌的咬合面。
	咬合面视图	可显示上颌与下颌的咬合面。
	显示/隐藏参考数据	可显示或隐藏参考数据诸如中线、牙弓线、面部数据。
	方案对比模式	可查看与原模型相比的所选方案或所有方案。
	网格设置	可显示或隐藏网格并控制其之于模型的位置(覆盖开启/关闭)。
	旋转	可通过点击及拖拽来旋转数据。
	模型显示模式	可在“原始颜色显示模式”与“研究模型显示模式”之间切换模型显示模式。
	“下颌运动”开启/关闭	开启时,可显示牙颌与牙齿的运动轨迹。

## 工具箱

工具箱可提供在相应阶段作业所需的必要功能。以下是整个App中每个工具箱所提供功能的说明。

## 数据对齐

	3点对齐	在牙弓上设置3个点以使其与颌平面对齐。
	4点对齐	在牙弓上设置4个点以使其与颌平面对齐。
	删除点	删除最后添加的点。
	拆解数据	重置对齐并将数据移动至初始位置。在数据上选择相应的点来手动对齐。
	多视图	当开启时, 该功能可显示来自4个不同角度的数据。

## 模拟预览

	牙齿移动数据	可在模拟后查看牙齿移动的数值。
	雕刻	可使用添加、清除、变换或修平等工具来雕刻数据。

## 高级调整

	牙齿移动数据	可在模拟后查看牙齿移动的数值。
	预览IPR	可设置邻面去釉量(mm)并预览结果。
	调整导引线	可修改模型上现有的导引线。
	对齐至导引线	可根据调整的导引线更新模型。
	取消全选	可移除所有选择。
	所选模拟	可查看所选牙齿的动画移动轨迹。
	显示/隐藏咬合交叉点	开启该选项即可检查牙弓之间的咬合接触。
	咬合多视图	可参照右侧咬合交叉点的变化来调整每颗牙齿的位置。
	切换偏差显示区	可在“所有数据”与“仅接触区”之间切换偏差显示范围。
	导出至Medit Link	可导出该步骤的当前方案。

## 动画视图

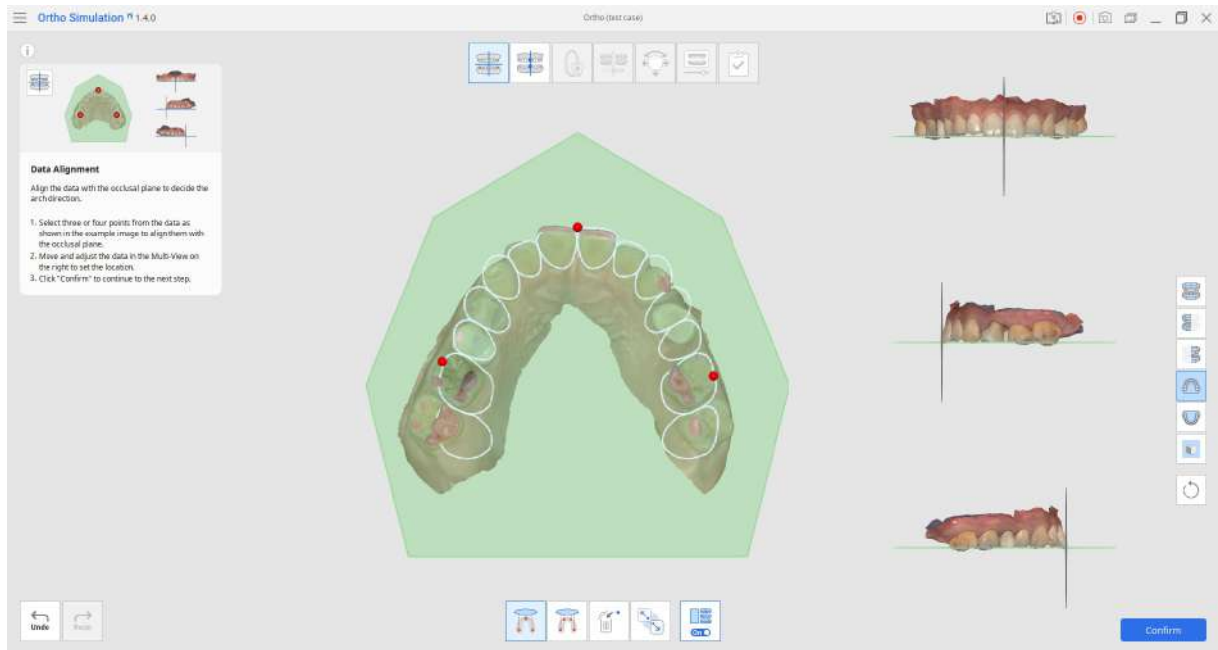
	删除所有分割符	可删除所有分隔符。
	将动画划分为多个步骤	可将动画划分为多个均匀的步骤。
	导出至Medit Link	可导出该步骤的当前方案。

# 数据对齐

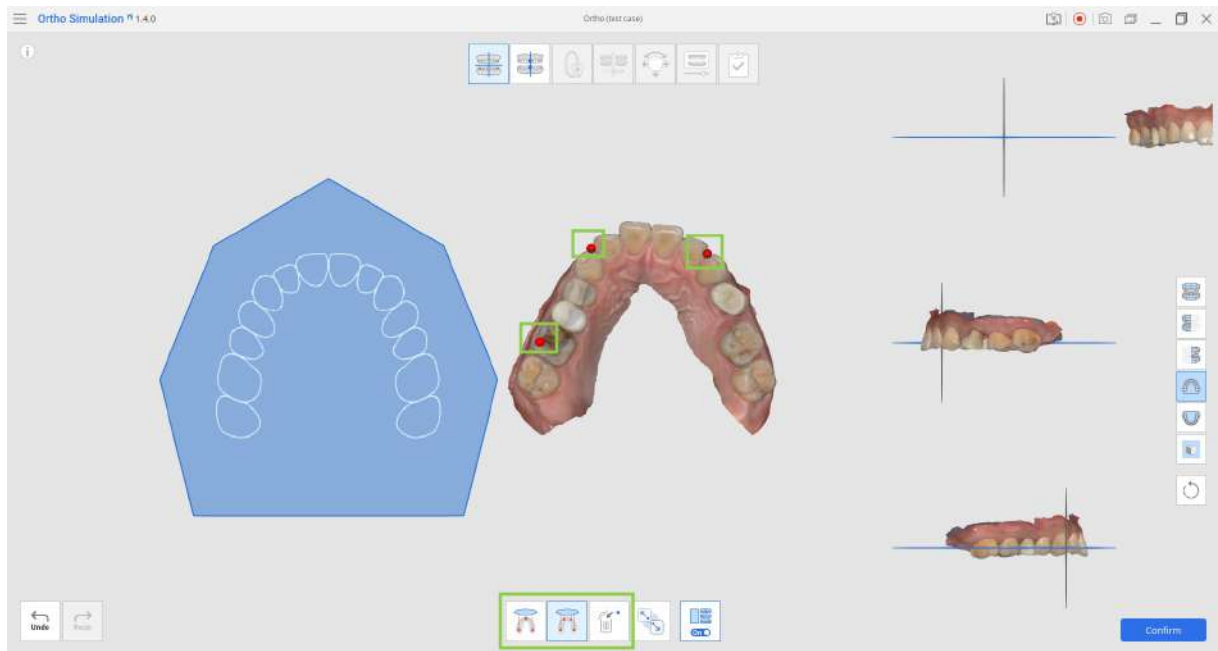
第一步的主要任务是将扫描数据与咬合面对齐。对于导入通过第三方软件获取的扫描数据的用户而言，其必须执行此步骤。而对于来自Medit Scan for Clinics或Medit Scan for Labs的扫描数据而言，该步骤将自动跳过。

## 注意

如有需要，拥有Medit扫描程序数据的用户可以在模拟生成后返回这一步并重新调整数据，但这样做会重置作业进度。



1. 您可以通过3点或4点来将数据对齐至颌平面。选择下方相应的工具，然后在数据上选择相应的点。扫描数据将自动对齐至咬合面。如点的位置不正确，则请使用“删除点”功能。



2. 在数据对齐后，使用右侧的“多视图”来检查数据定位并进行更精确的调整。



3. 如需要重新调整，则请单击底部的“拆解数据”来重新开始。



4. 完成后, 点击右下角的“确认”或点击屏幕顶部的“下一步”图标。

# 模型设置

在这一步骤中，用户必须通过定义上颌与下颌的中线点来调整牙弓的方向。

## ⚠ 警示

生成模拟后返回此阶段进行更改将重置您的工作进度。

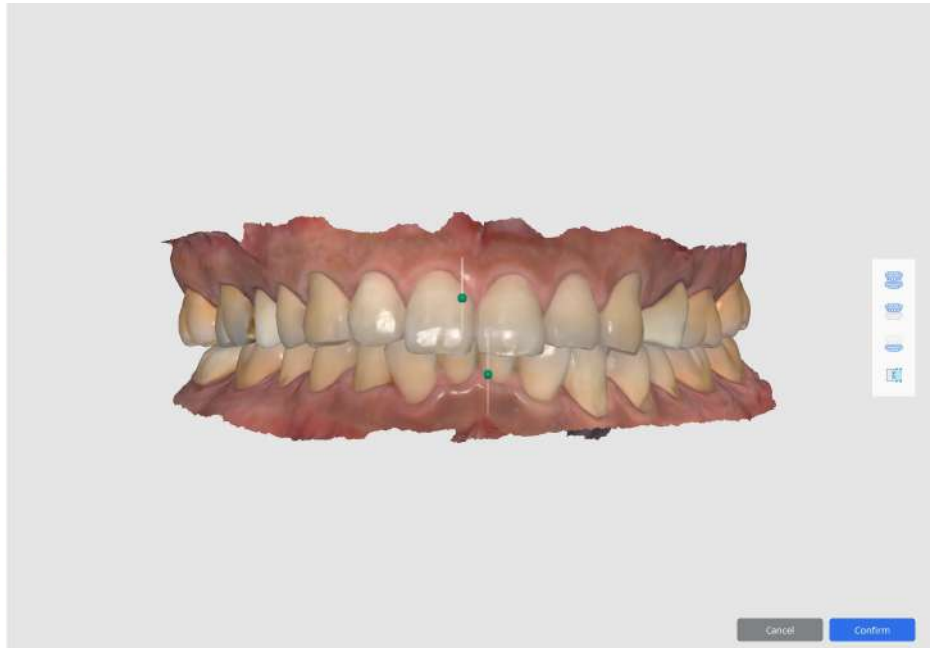
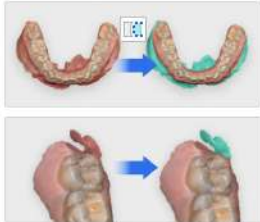
### Model Settings

1. Pick a point in the middle of the central incisors in the maxilla.
2. Pick another point in the middle of central incisors in the mandible.
3. Cut out unnecessary soft tissue parts using the trimming tools as shown on the image below.

#### Tips on Setting Midline



#### Tips on Data Cleaning



1. 通过拖动绿色的点来设置两个牙弓的中线; 将其放置在两颗中切牙之间。

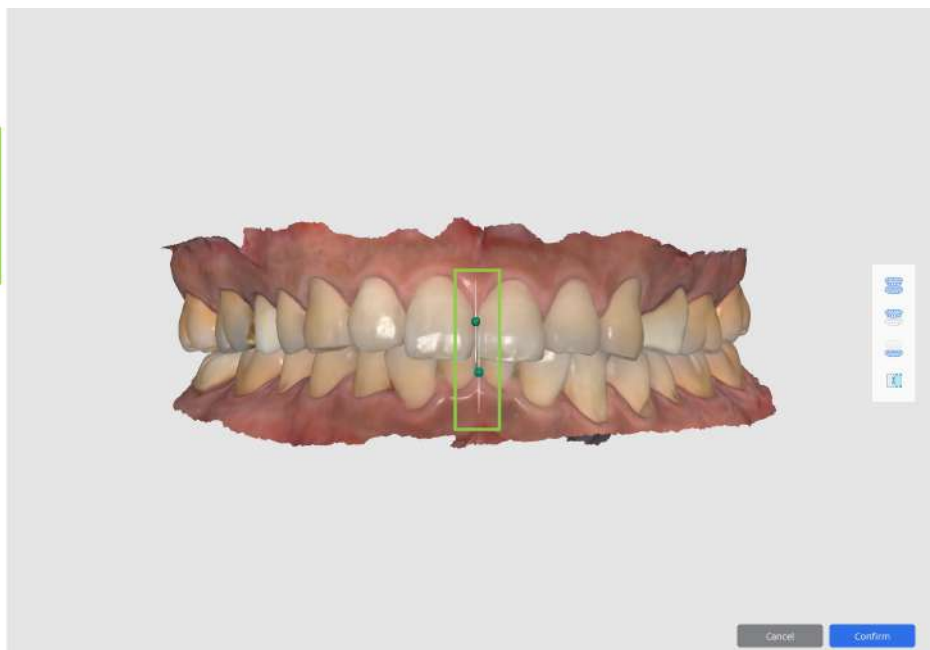
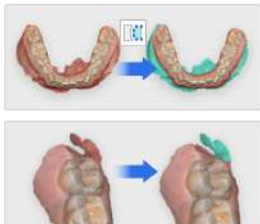
### Model Settings

1. Pick a point in the middle of the central incisors in the maxilla.
2. Pick another point in the middle of central incisors in the mandible.
3. Cut out unnecessary soft tissue parts using the trimming tools as shown on the image below.

#### Tips on Setting Midline

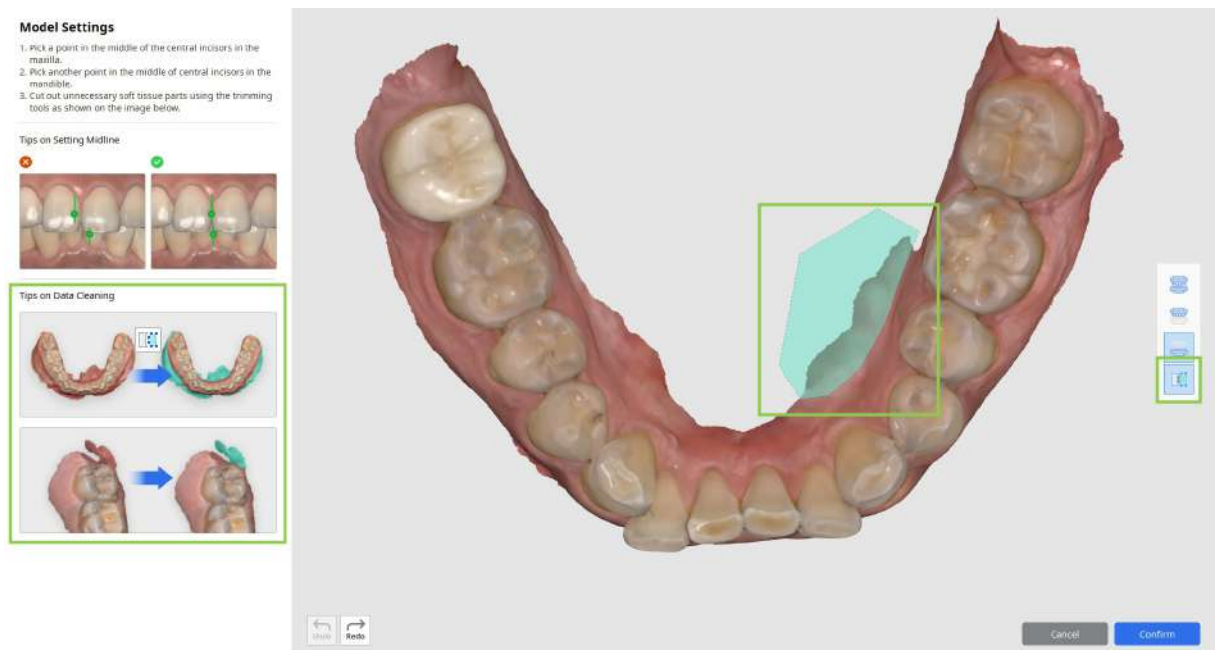


#### Tips on Data Cleaning



2. 在进入下一步之前, 请检查您的扫描中是否有过量的牙龈数据(超过牙龈交界处的任何数据)。这将确保程序在后续阶段的作业中更加顺畅。

如存在多余的软组织数据, 则可使用右侧所提供的“多边形修剪”工具来将其删除。点击并拖动鼠标(或在多个位置点击)来选择区域, 然后点击鼠标右键进行删除。再次点击工具图标来退出工具。



3. 在完成后, 点击右下角的“确认”即可。

# 模拟设置

这是模拟生成过程中最重要的一步。用户必须在此完成两项任务：创建并设置模拟方案以及分割牙齿数据。下一步将根据此处所提供的输入内容来生成模拟。

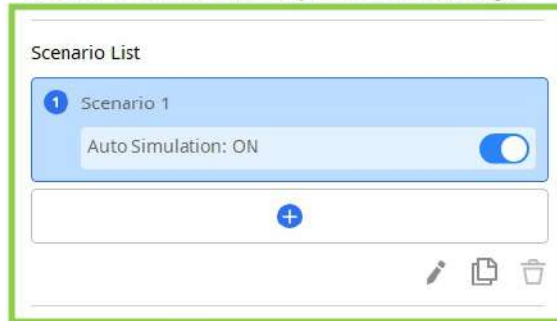


# 创建模拟方案

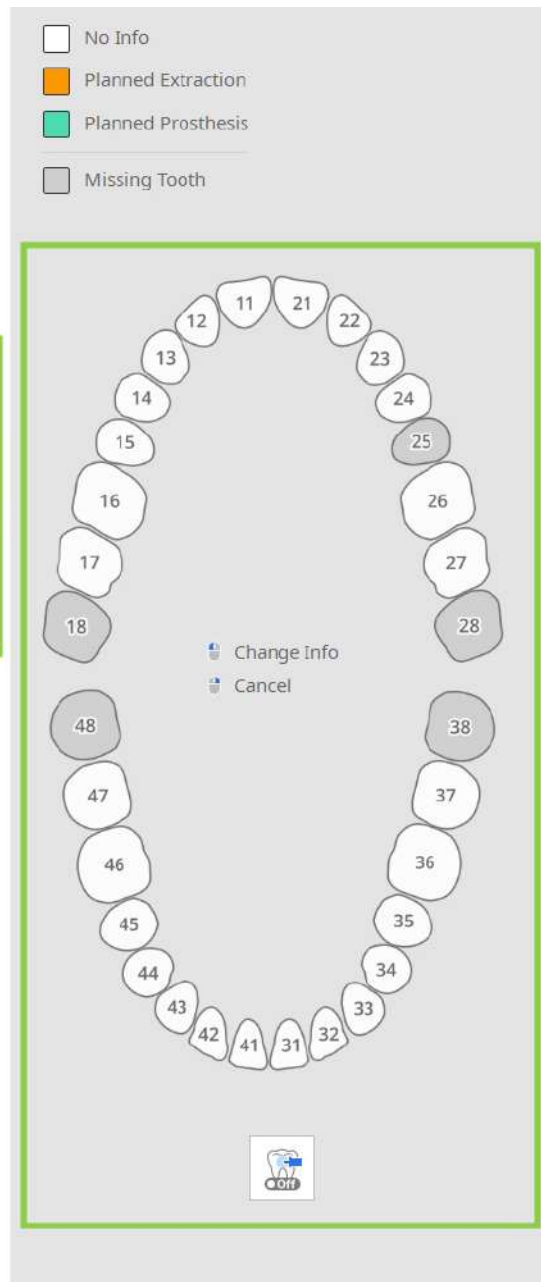
如想创建一项模拟, 用户必须通过提供患者牙列及计划治疗的详细信息来为牙齿移动设置一个方案。这项操作要在屏幕左侧完成。

### Simulation Settings

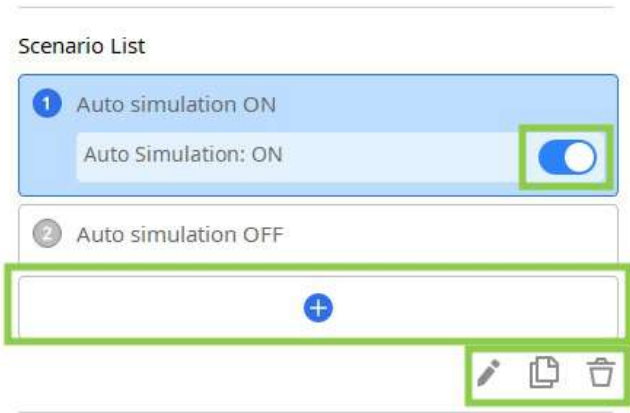
1. Check teeth numbering on the scan data. Change each tooth number by clicking on it.
2. In case a tooth is marked as missing even though it is not, click on the number on the form to mark it.
3. Create up to three scenarios by changing the form information.
4. Choose between automatic and manual simulation using the slider for each scenario. Also leverage the option to mark specific teeth only for the manual movement by pressing the button below the form.
5. Click the "Confirm" button to proceed to the next stage.



#### Tips on Marking Teeth



1. 首先，在左侧的指南面板中查看你的方案列表。您可以通过添加一个空的表格或复制一个现有表格来最多创建3种方案。在这里，您还可以对方案进行重命名或删除。每种方案的“自动模拟”切换按钮默认为“开启”状态。如要将其关闭，则原始数据与模拟数据中的牙齿位置将保持不变，而您需要在后续的步骤中来手动移动每颗牙齿。



2. 接下来, 查看右侧的表格信息并根据计划的治疗方案来对每种方案进行编辑。

第一次点击牙齿编号会将其设置为“计划拔取”状态, 而第二次点击则会将其更改为“计划修复”状态。

缺失牙的信息会根据屏幕右侧的牙齿编号以及数据选择来自动更新。

### Simulation Settings

1. Check teeth numbering on the scan data. Change each tooth number by clicking on it.
2. In case a tooth is marked as missing even though it is not, click on the number on the form to mark it.
3. Create up to three scenarios by changing the form information.
4. Choose between automatic and manual simulation using the slider for each scenario. Also leverage the option to mark specific teeth only for the manual movement by pressing the button below the form.
5. Click the "Confirm" button to proceed to the next stage.

#### Scenario List

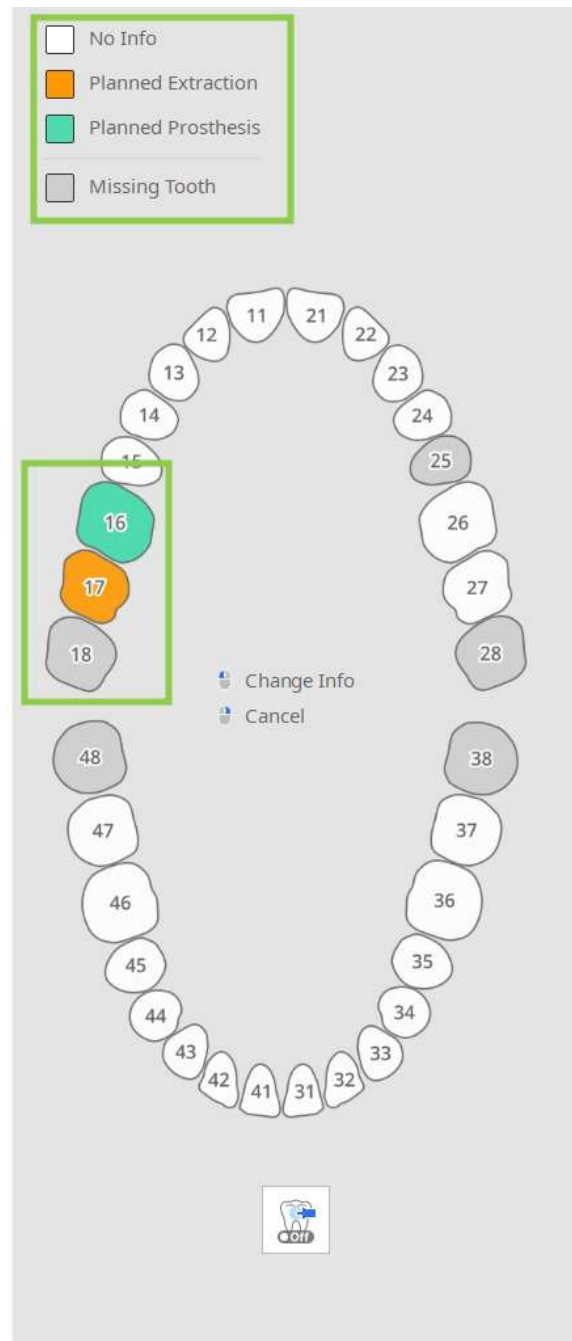
1 Auto simulation ON  
Auto Simulation: ON

2 Auto simulation OFF

+

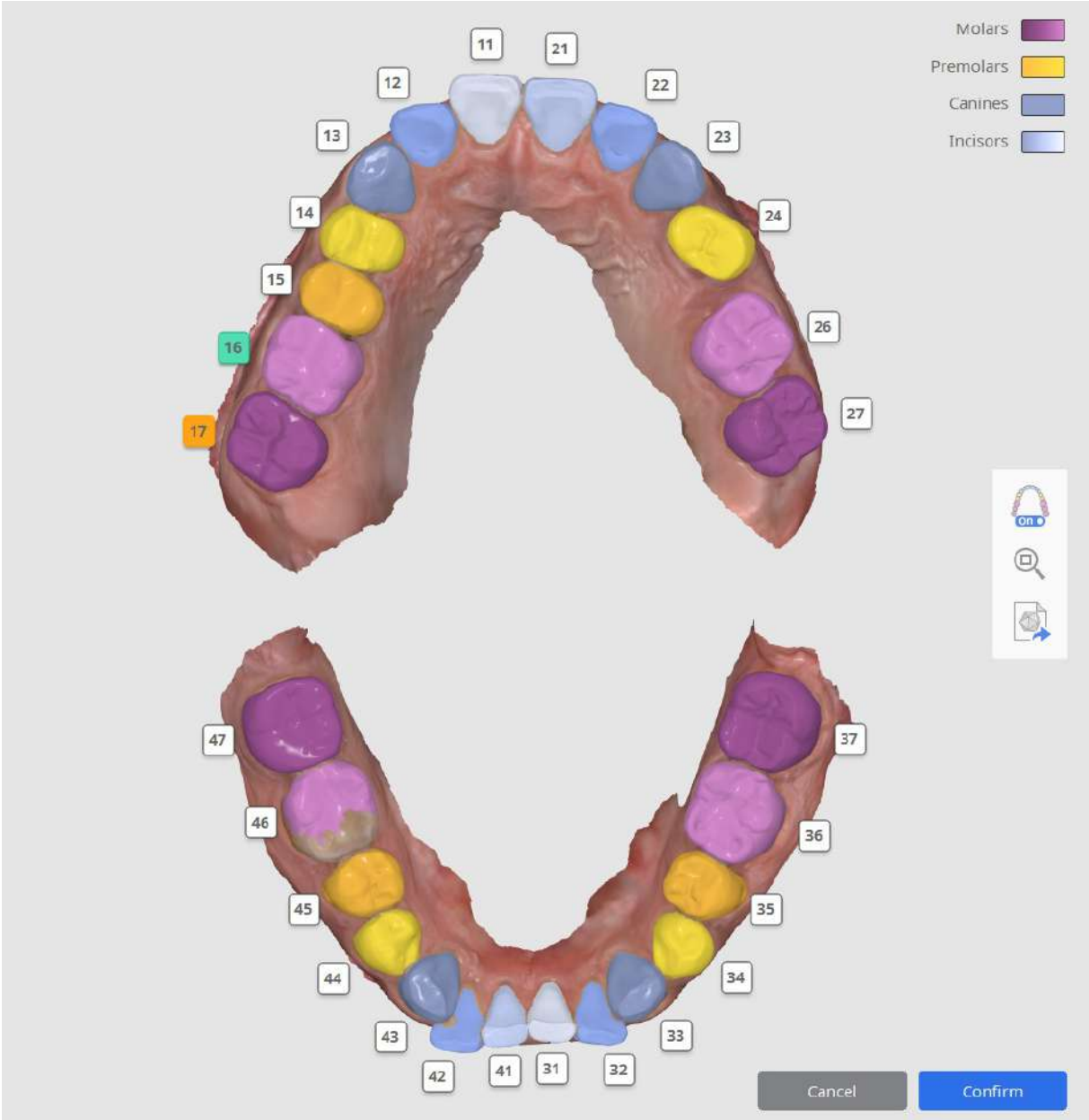
#### Tips on Marking Teeth



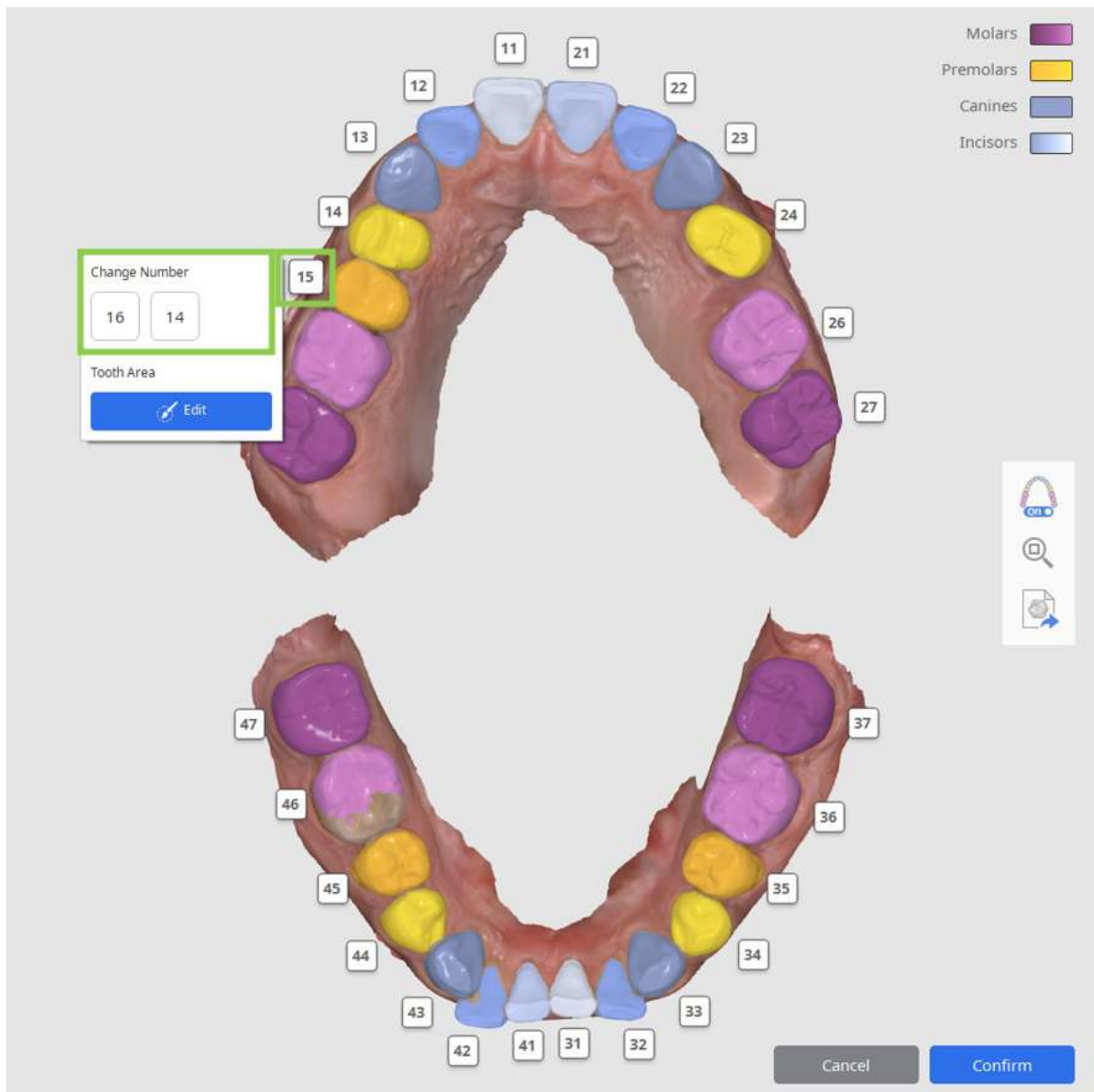
- 在启用“自动模拟”后, 您可以使用“仅手动移动”功能钉住表格中特定的牙齿。钉住的牙齿在生成模拟后将保持原始的位置不变。



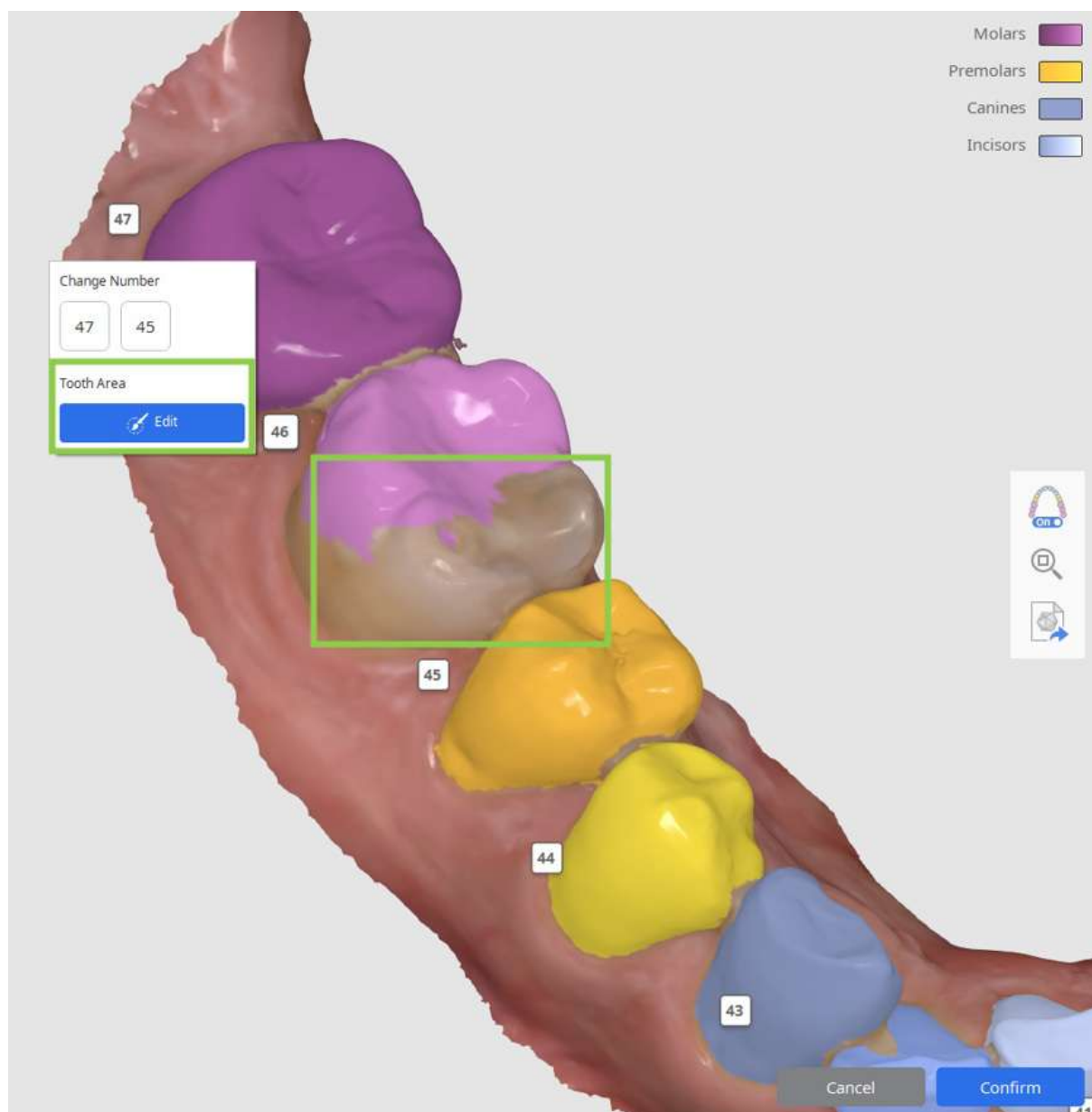
牙齿数据会自动进行分割，结果将显示在屏幕右侧。用户须检查牙齿编号以及数据选择是否准确。



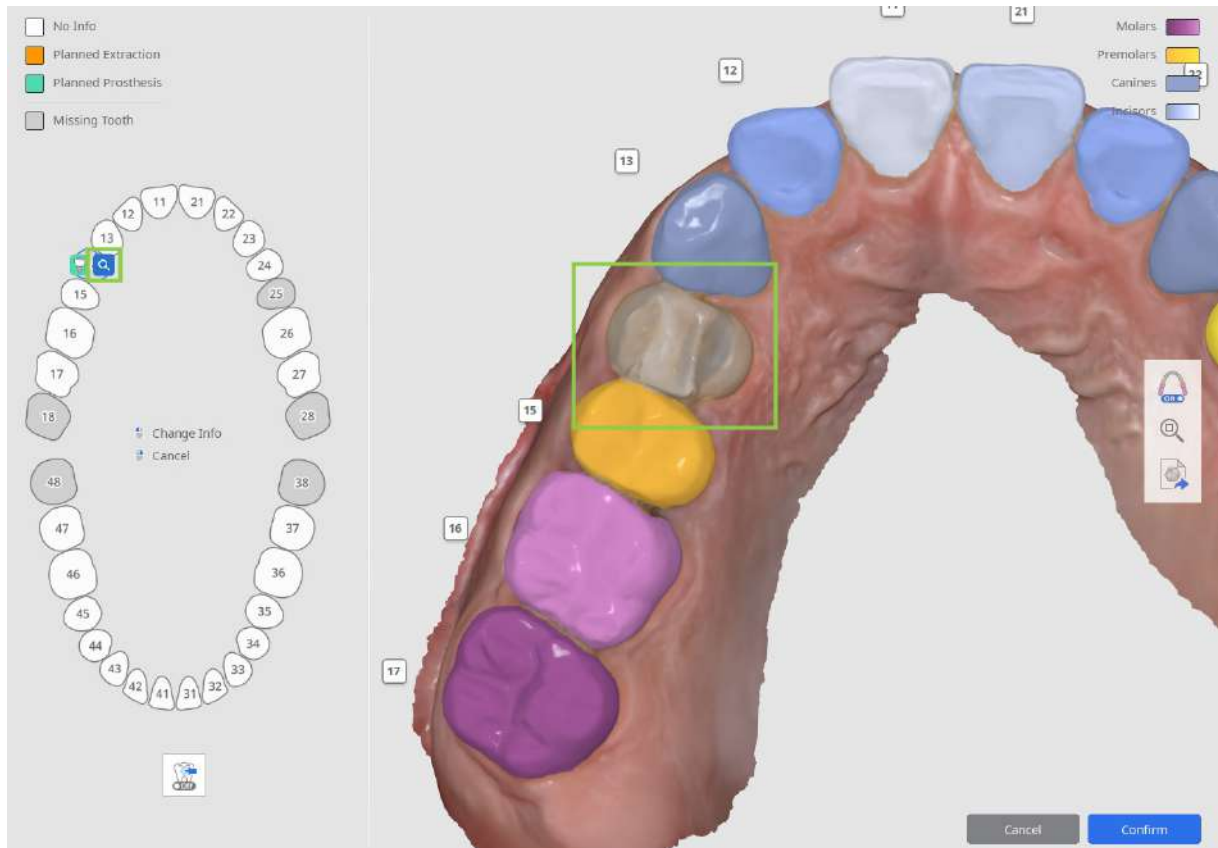
1. 首先, 检查牙齿编号。如果牙齿识别有误, 则请点击其编号来重新完成分配。



2. 接下来, 检查数据选择, 确保每颗牙齿均选择正确。须选择牙齿的整个表面, 不包括任何牙龈数据。如数据选择需进行编辑, 则请点击牙齿编号并选择“编辑”来手动重新选择扫描中的牙齿数据。



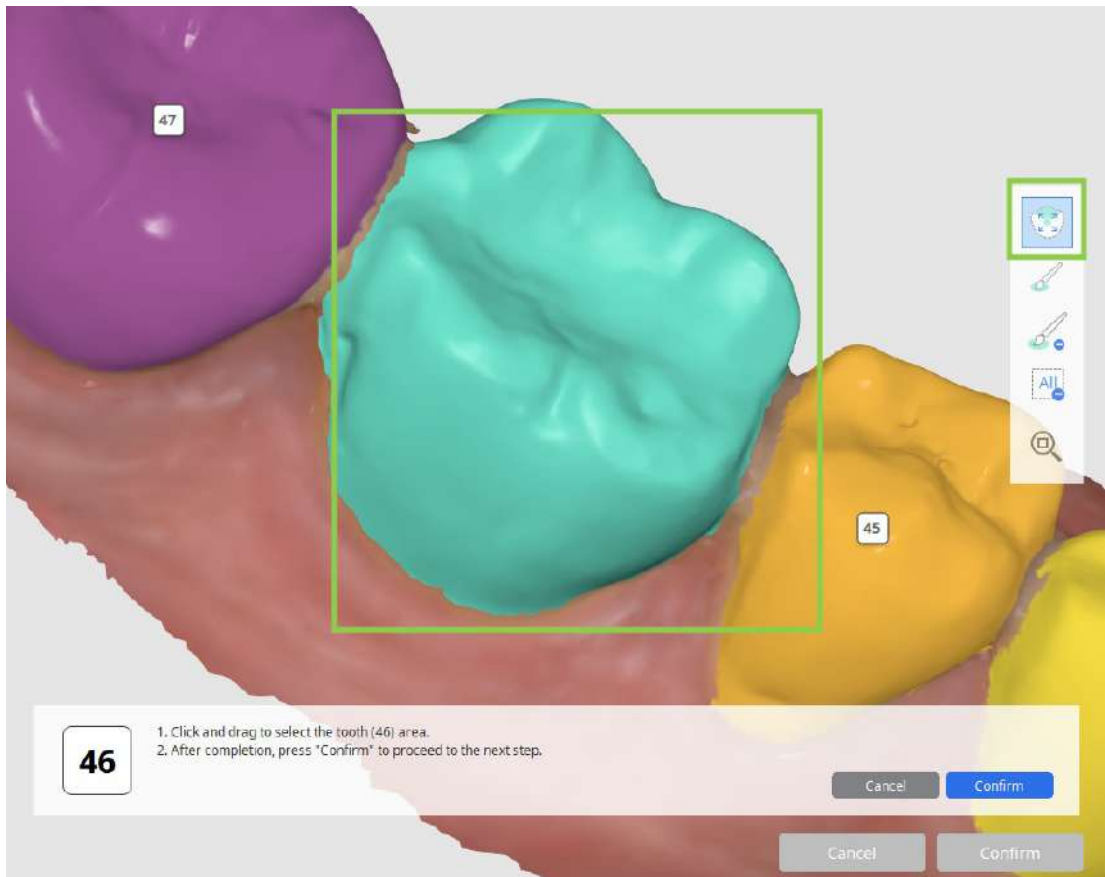
3. 没有相应数据的牙齿编号将在左侧表格中被自动标记为“缺失”。如需更正, 则请将鼠标悬停在缺失牙上并选择“牙齿区域选择”, 以便在扫描中手动选择该牙齿的数据。



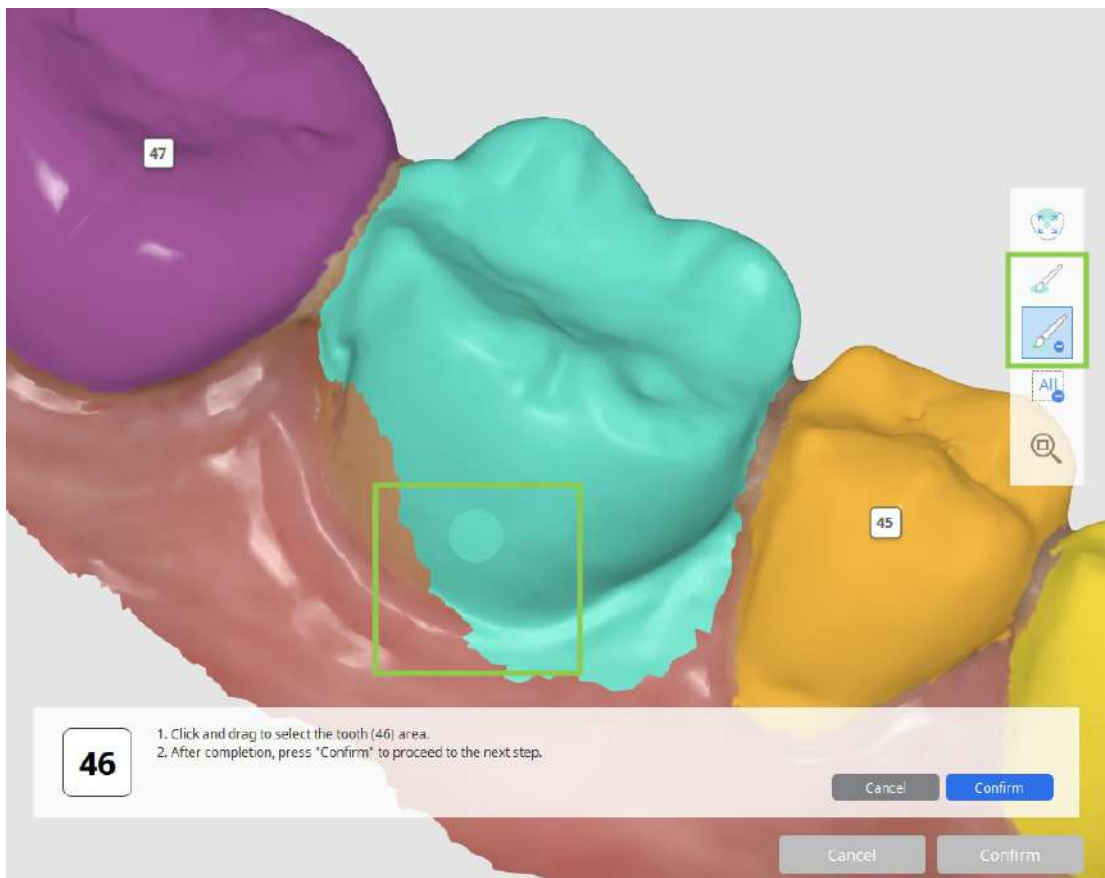
## 如何选择牙齿数据

如用户需为未识别的牙齿手动选择数据或更正现有的数据选择，则系统会提示使用“选择编辑模式”。

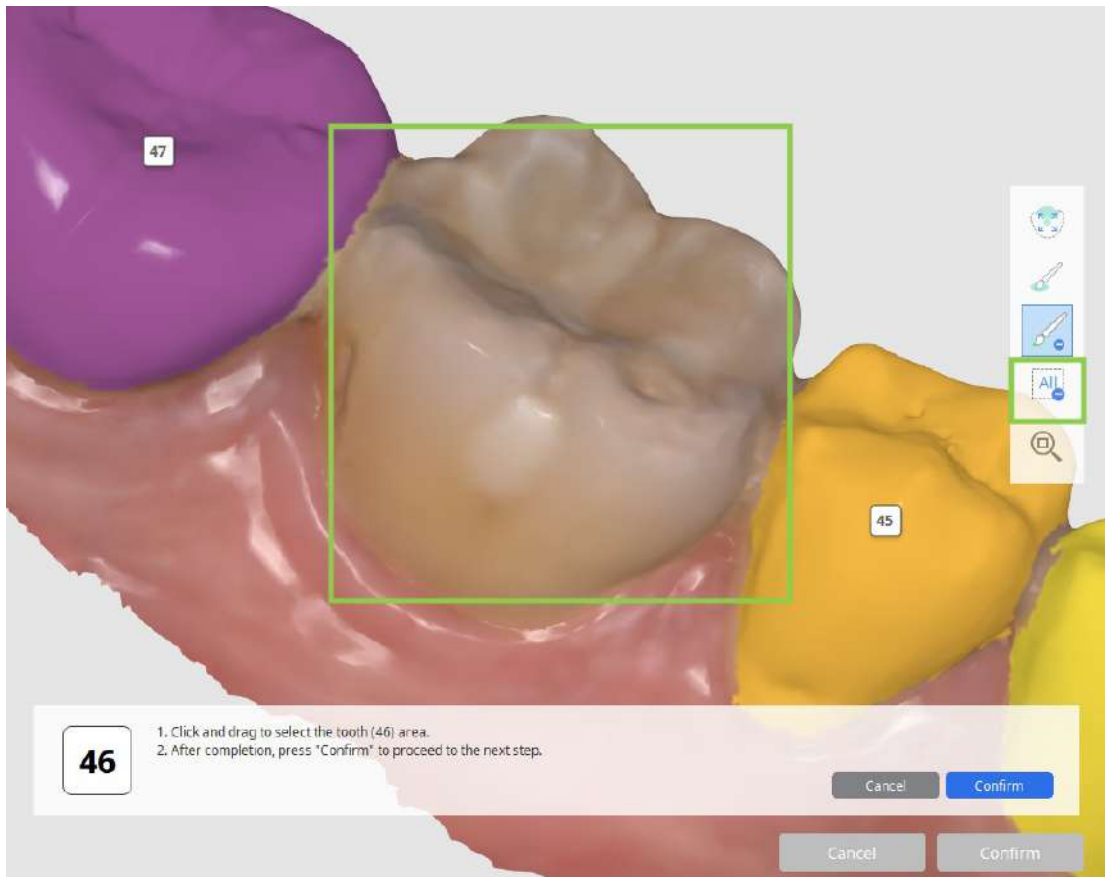
- 使用“智能牙齿区域选择”工具并点击并拖动鼠标即可自动选择整颗牙齿的相应区域。



- 如想使数据选择更精确，则可使用“笔刷选择”或“笔刷取消选择”来进行调整。



- 如想清除全部选择并重新开始，则请选择“清除所有选择”。

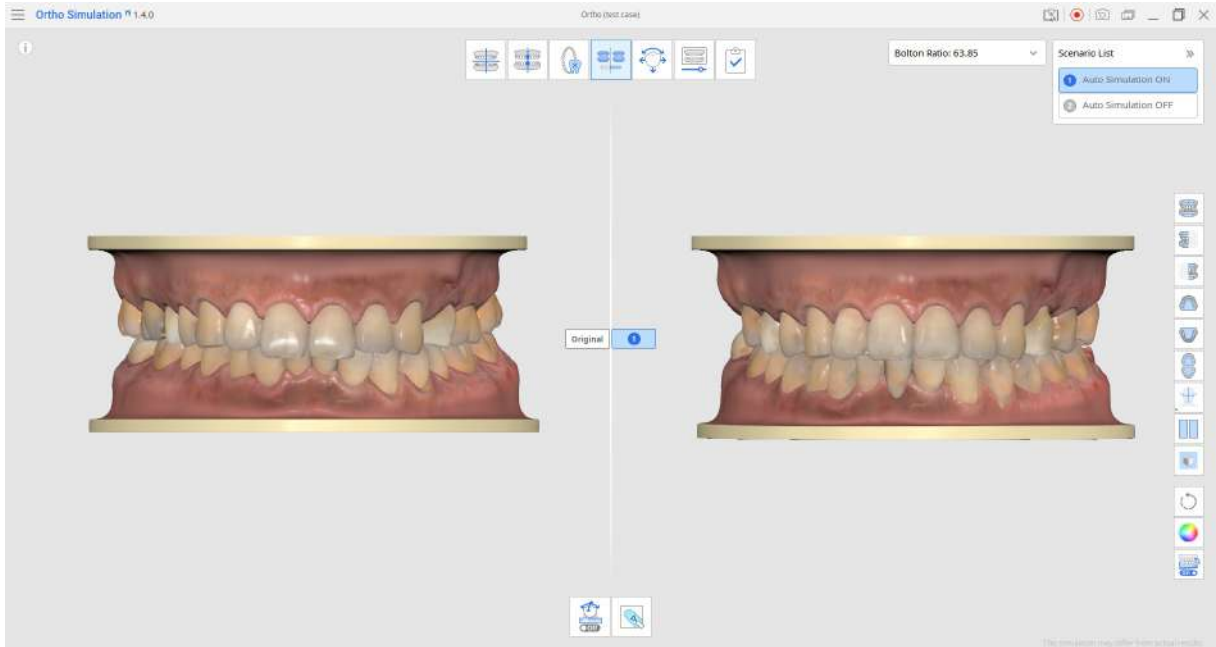


- 完成操作后点击右下角的“确认”保存更改。

完成该步骤的所有操作后，点击右下角的“确认”即可。

## 模拟预览

在这一步骤中，用户可以预览自动生成的模拟结果以及原始数据模型。“模拟预览”步骤有两个主要目的：方便患者咨询以及进行模拟分析。



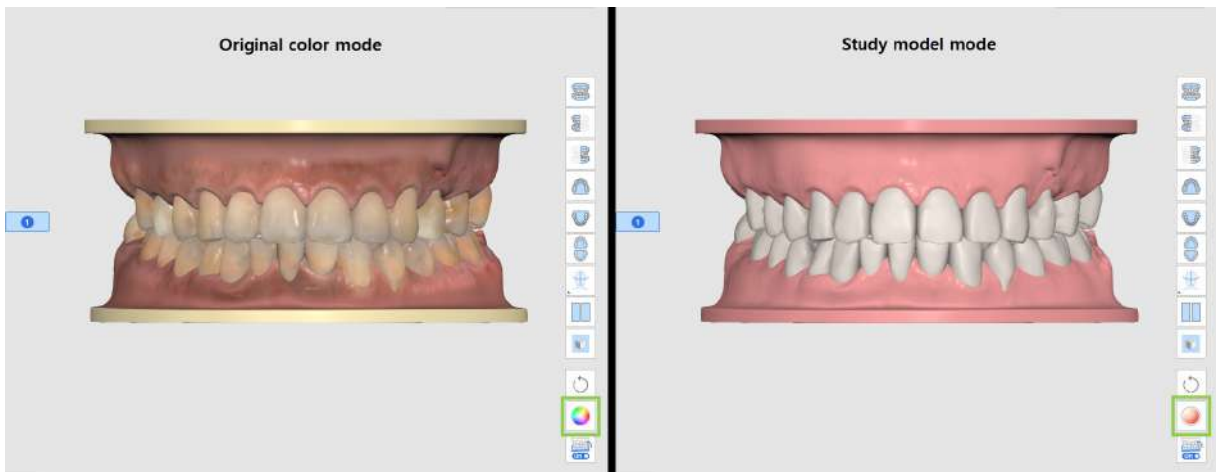
## 患者咨询

这一步骤可让用户预览能显示治疗前及治疗后预期牙列的牙齿模型。这些视觉辅助工具在患者咨询时非常有用。

下方是右侧工具栏所提供的一些实用功能。

### 1. 模型显示模式

如逼真的模型显示效果让患者感到不适，则您可以切换到简化版的双色研究显示模式。

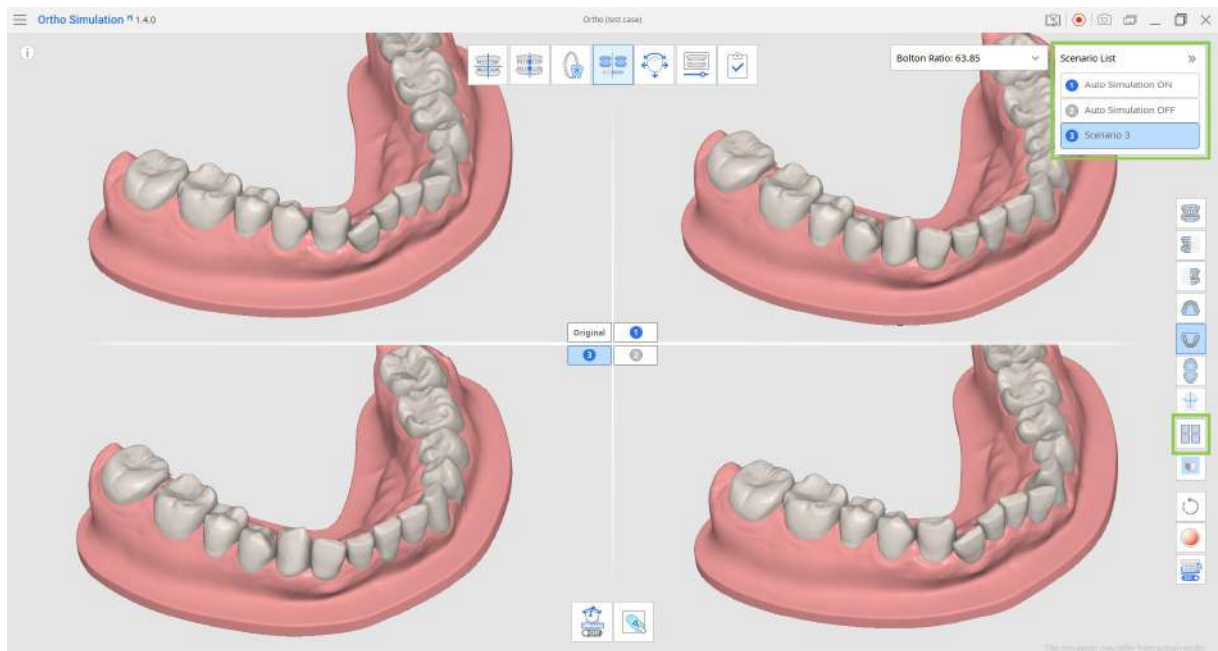


## 2. 方案对比模式

您可以在右上角进行切换，进而将每个方案的模拟结果与原始模型进行单独比较。此外，您还可以使用“方案对比模式”来同时查看所有方案及原始模型。

### 提示

请尝试使用侧工具栏中的视图控制功能，以便从不同角度查看模拟结果。



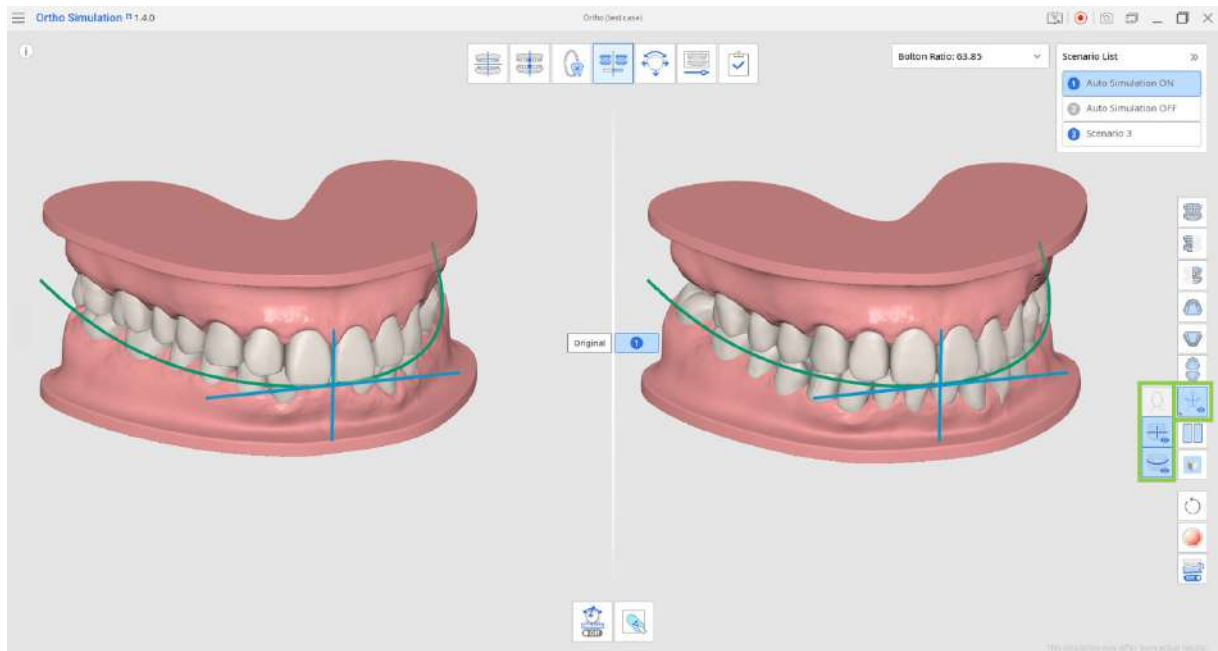
## 3. 显示/隐藏参考数据

您可以使用参考数据来预览模拟结果：中线、牙弓线以及面部扫描数据。点击侧工具栏中的功能图标并选择想要查看的数据。

如有需要，可在下一步中调整中线及牙弓线。

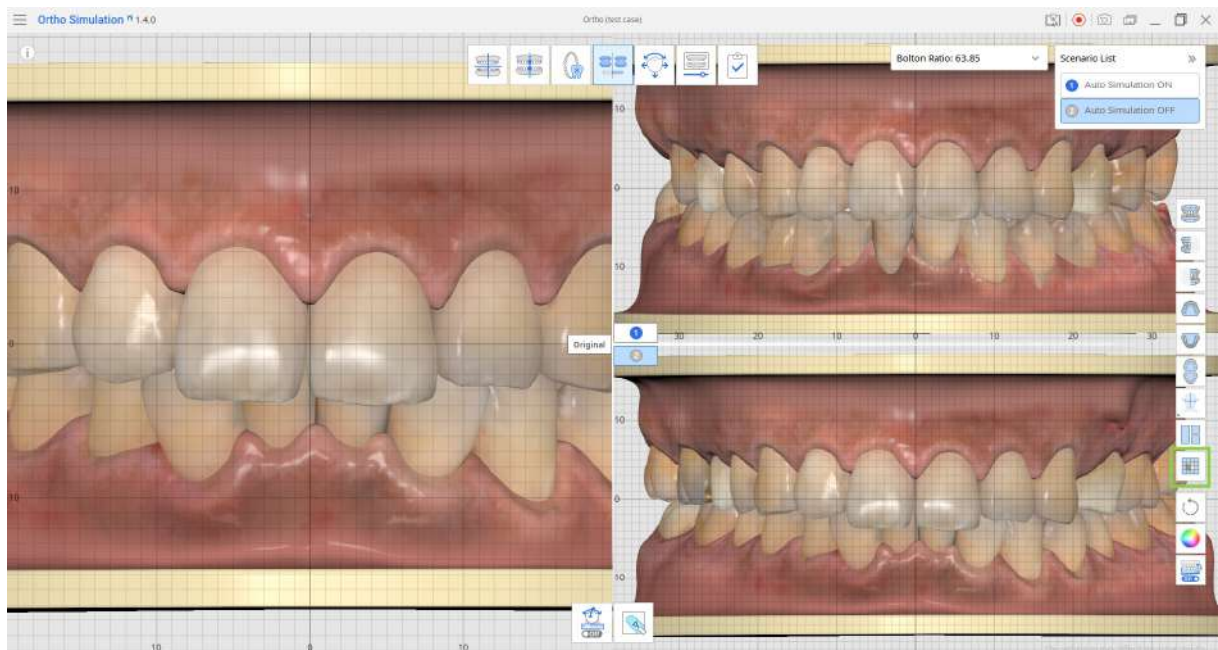
### 注意

如想参考面部扫描数据，则其必须在Medit Scan for Clinics中获取并对齐。如Medit Link病例中有任何可用数据，其均将自动导入到App中。



#### 4. 网格设置

多次点击侧工具栏上的这一功能可显示、叠加或隐藏网格。网格使用毫米作为测量单位。



## 模拟分析

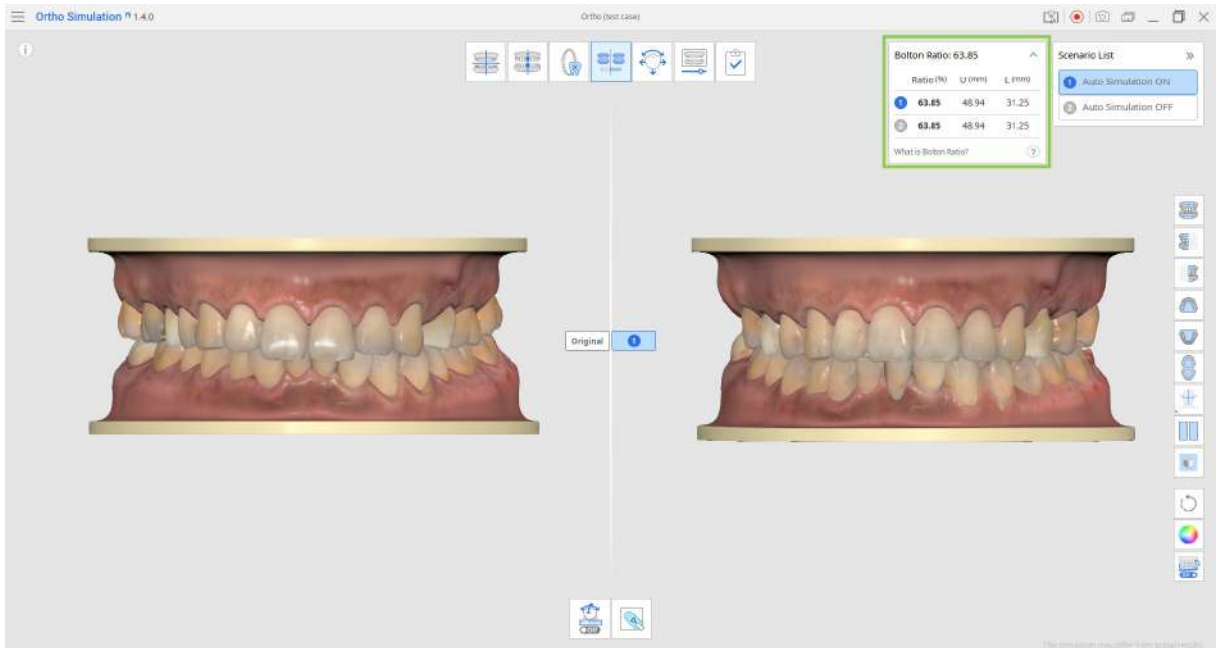
该阶段可提供三种用于分析及检查模拟的功能：Bolton指数、牙齿移动数据以及雕刻。

### 1. Bolton指数

Bolton指数会自动进行计算，并且当前所选方案的结果将显示在右上角。您可以通过展开小部件来查看所有方案的结果。

## 注意

您可以在程序设置(菜单 > 设置)中隐藏Bolton指数的小部件。

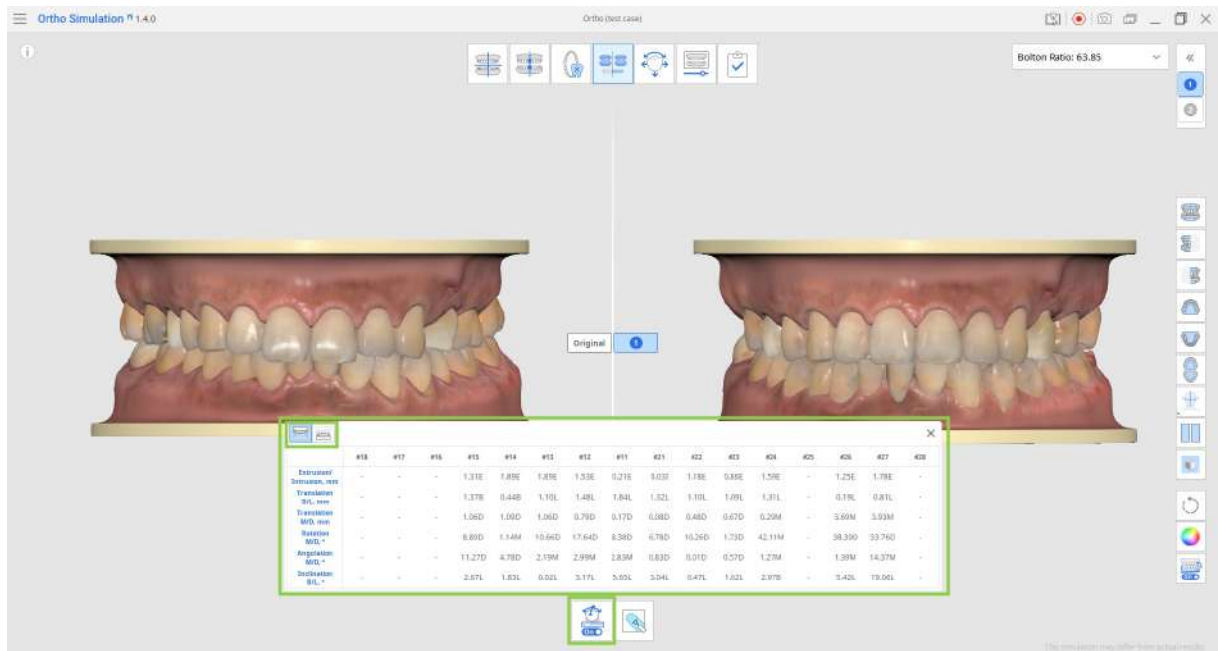


## 2. 牙齿移动数据

该功能位于屏幕底部的工具箱内。其可显示模拟中牙齿移动的计算结果,进而让您能够了解建议治疗方案的可行性。在为计划拔去牙齿的患者检查预期牙齿移动情况或为患者提供正畸治疗咨询时,这些数据也同样大有益处。

## 提示

您可以从表格中复制数据。点击并拖动鼠标来选择所需的单元格,然后按下Ctrl+C/Cmd+C。这些数据也可以被包含在导出的“Ortho Simulation报告”中。

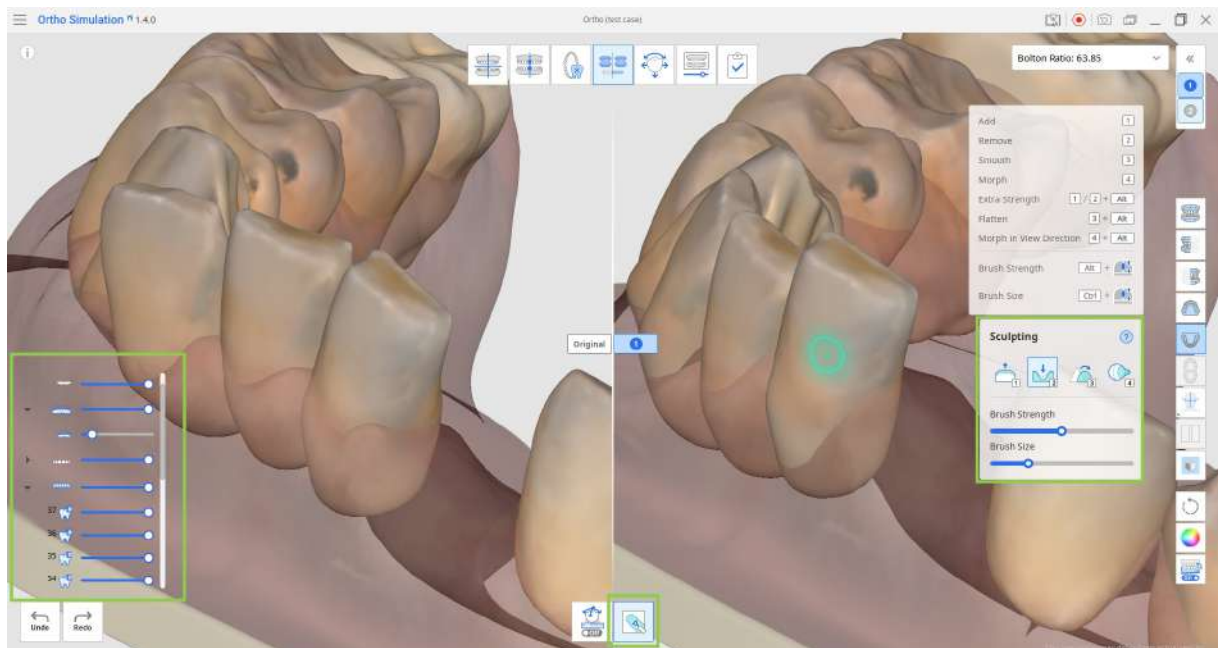


### 3. 雕刻

底部工具箱中的“雕刻”工具可让您修改牙龈及牙齿数据。对原始数据或模拟数据所做的更改会自动镜像呈现到另一个数据上。

请注意：“雕刻”不会影响Bolton指数的结果。

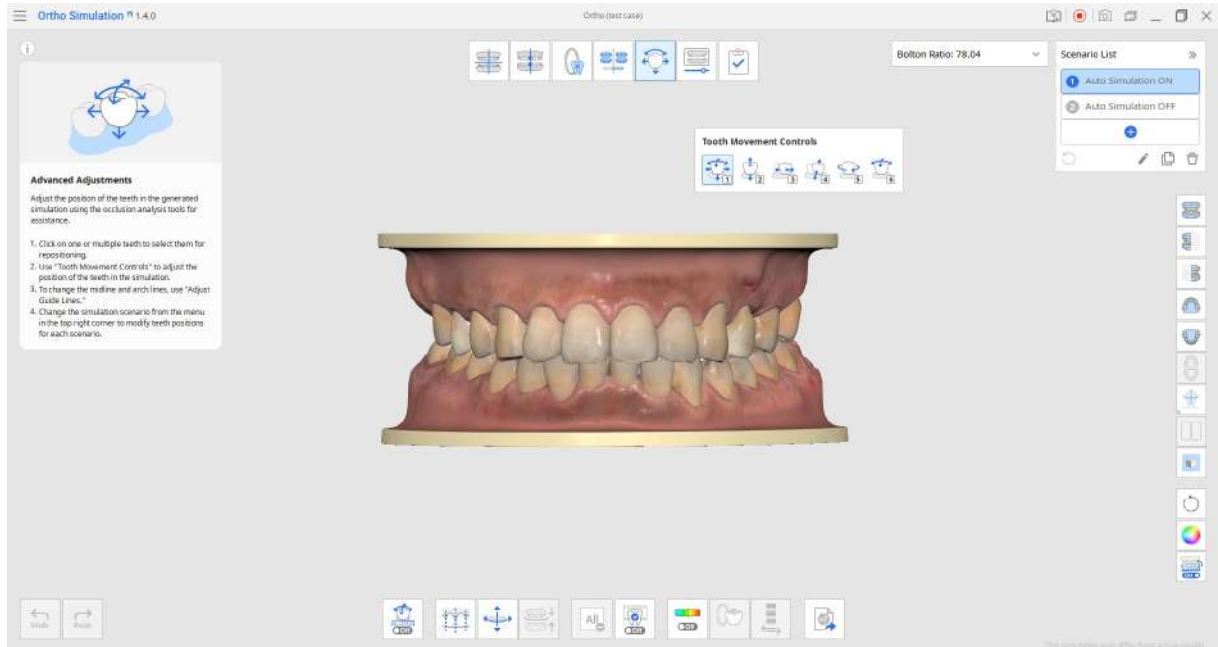
使用该工具，您可以添加、删除、变换以及修平数据。调整笔刷大小及强度可实现更多控制，使用“数据树”从视图中隐藏数据则可以让操作变得更舒适。



在您的操作完成后，点击屏幕顶部的“下一步”图标即可。

# 高级调整

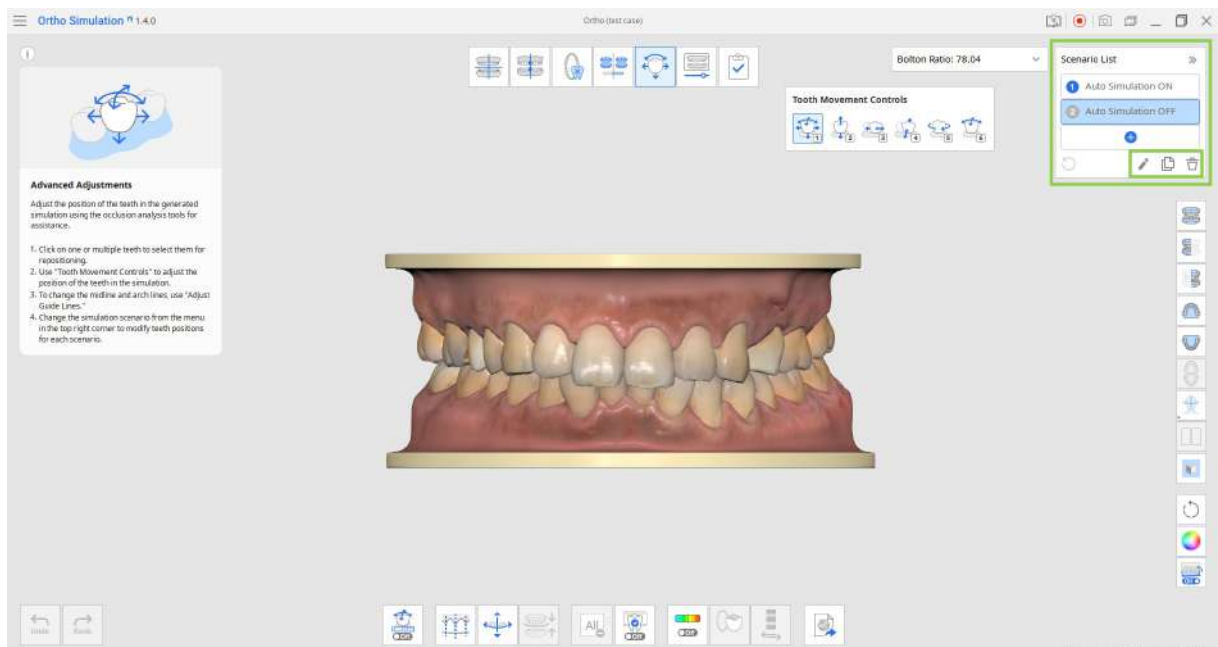
“高级调整”是一个用户可以对所生成的牙齿运动轨迹进行手动调整的步骤。该步骤能够让用户编辑在“自动模拟”选项开启时所创建的模拟，或在禁用该选项的方案中移动牙齿。此外，用户还可以在从模拟中调整牙齿移动后导出该步骤所生成的数据。






1. 在右上角选择一款方案。在此处，您还可以在无需返回“模拟设置”步骤的情况下管理您的方案列表。

## 注意

方案列表小部件中的“重置”功能仅可撤销在此步骤中所做的修改。

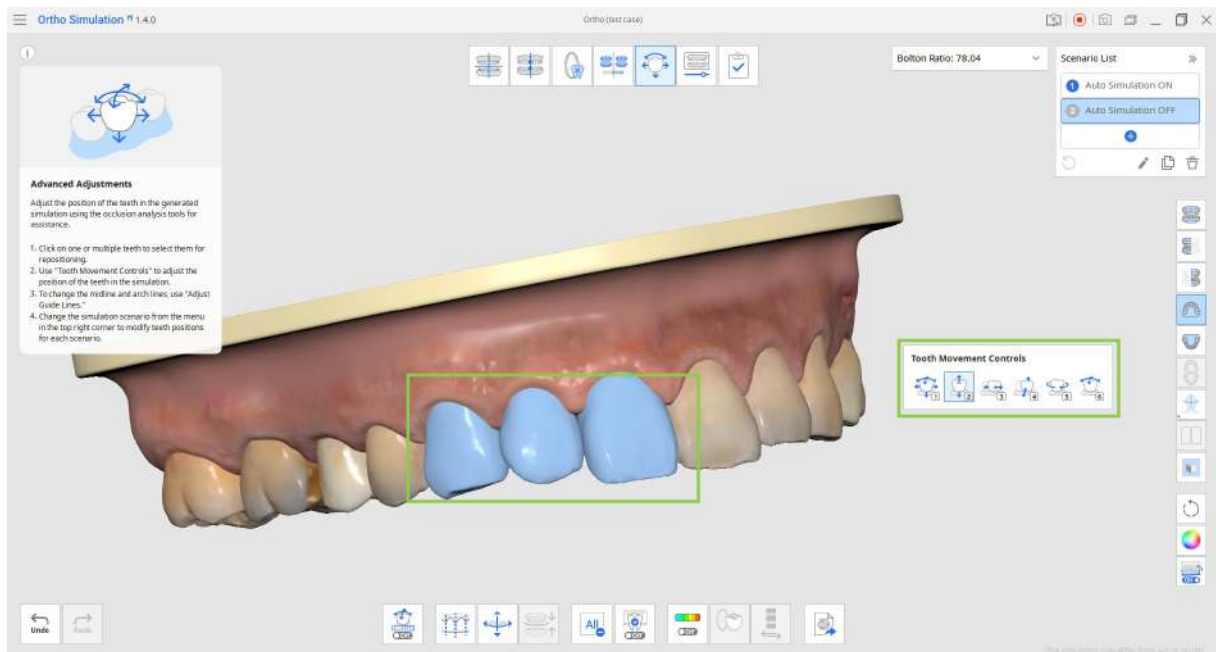


2. 使用“牙齿移动控制”选项，您可以单独调整每颗牙齿或选择多颗牙齿同时移动。系统默认情况下选择的是“自由移动”选项，但您也可以选择其他仅允许沿一个设定方向移动的选项。请注意：牙龈数据将在牙齿移动后自动进行调整。

					
自由移动 (*使用Ctrl键进行旋转)	沿咬合方向移动	沿近中/远中方向移动	沿颊/舌向移动	沿咬合方向旋转	围绕颊/舌或近中/远中方向旋转

### 提示

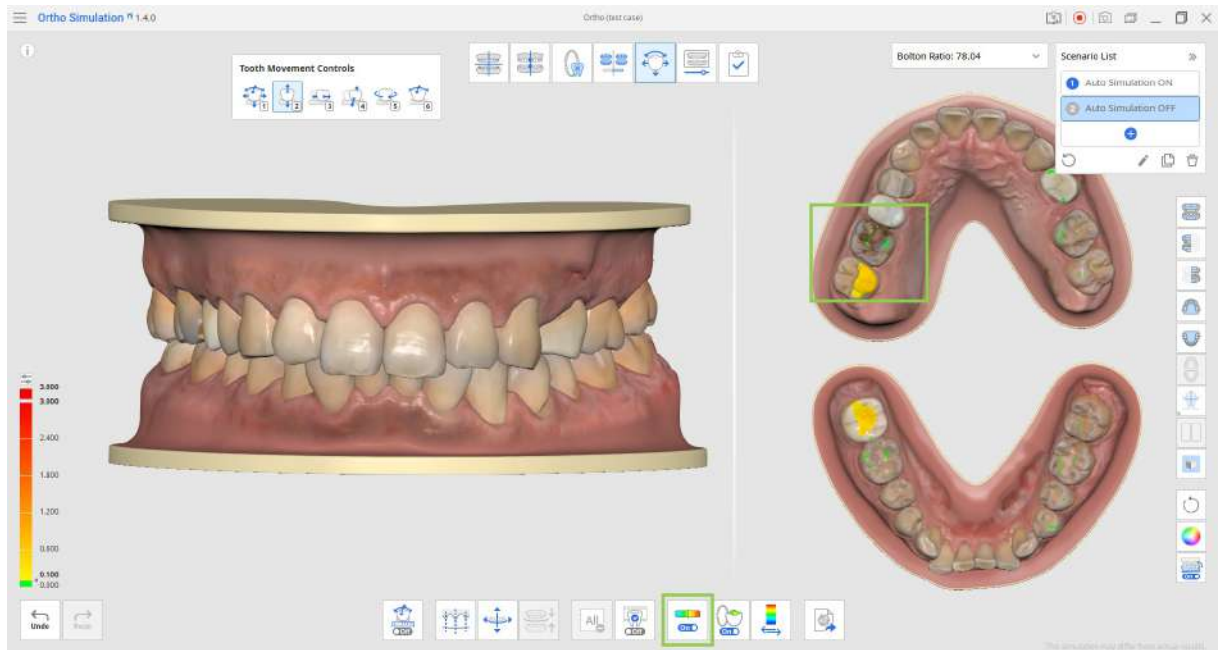
使用数据键1至6在“牙齿移动控制”选项之间快速切换。



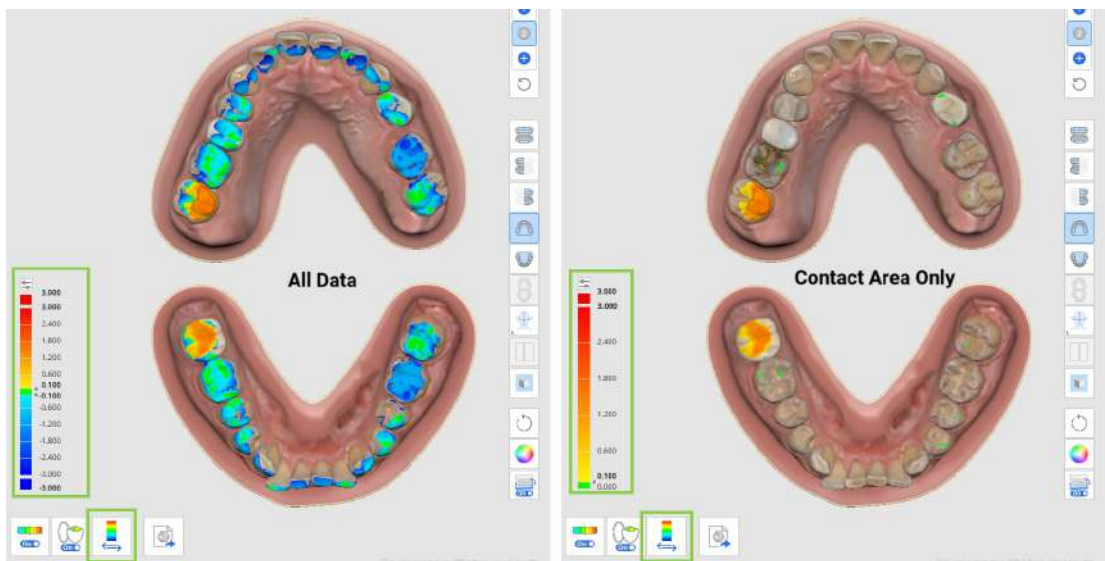
- 使用“取消全选”来移除对所有牙齿的选择，并返回至逐一移动。



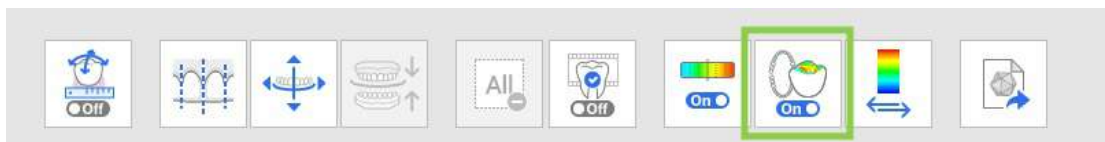
3. 如您想在移动牙齿时参考咬合关系的变化，则请开启“显示/隐藏咬合交叉点”。



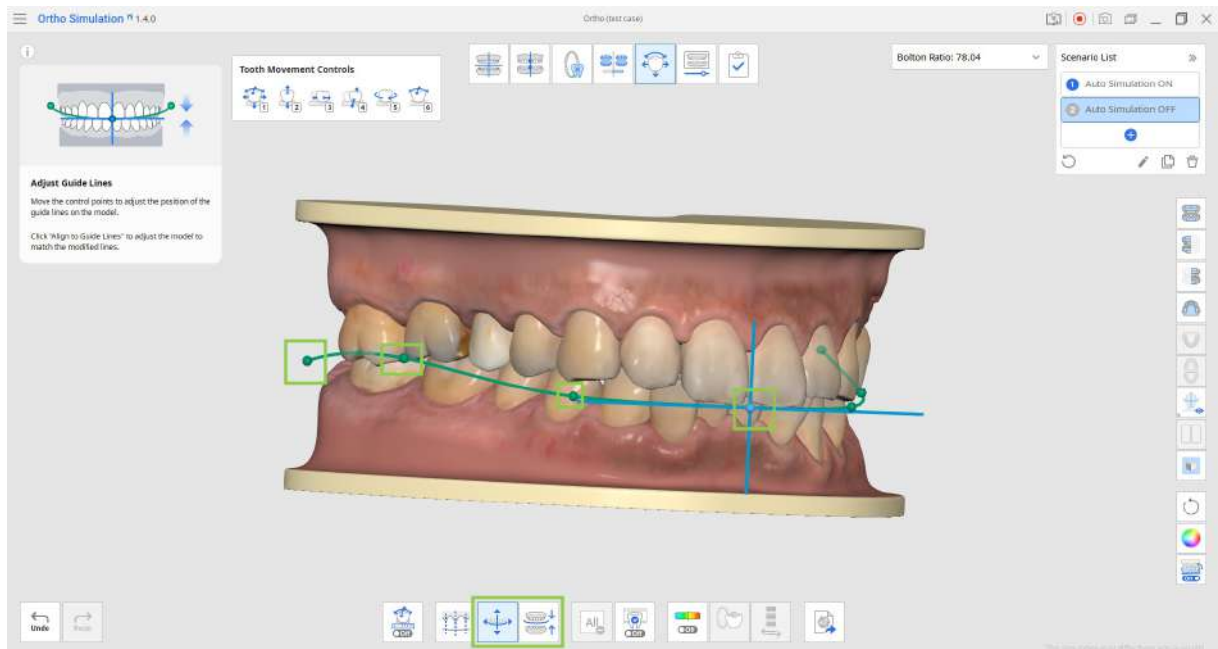
- 您可以通过点击“切换偏差显示区”来更改“所有数据”与“仅接触区域”之间的偏差显示范围。还可使用左侧颜色条顶部的小图标或为粗体数字输入不同的值来调整范围分辨率。



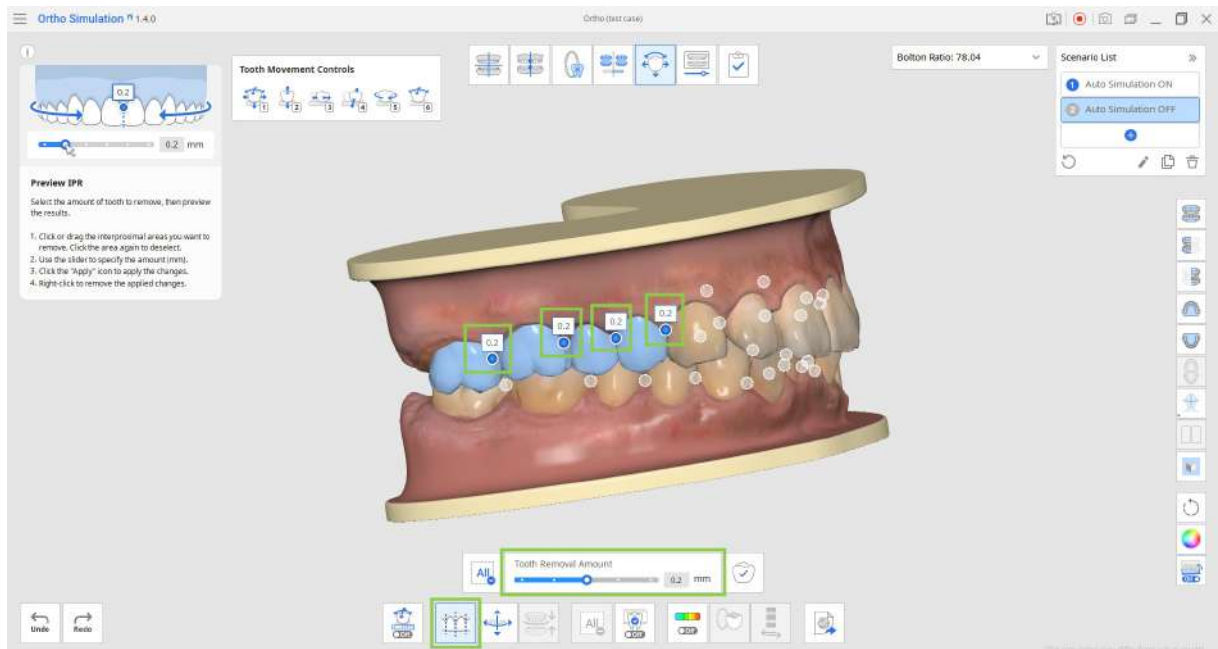
- 如您点击“咬合多视图”，即可关闭左侧显示数据咬合视图的分屏。



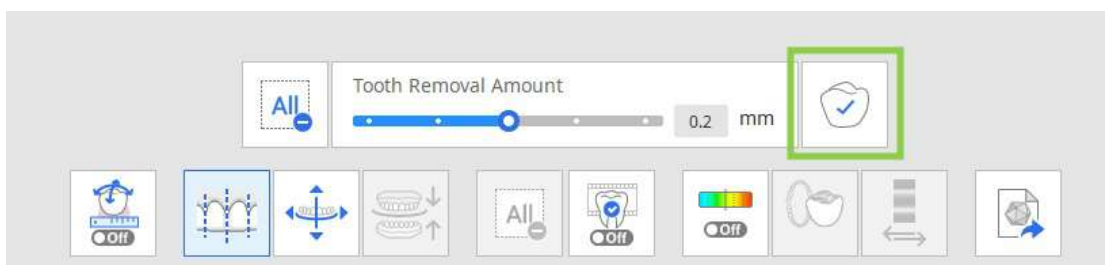
4. 您还可通过调整中线及牙弓线来移动牙齿。为此，请选择底部的“调整导引线”工具，然后通过拖拽控制点来修改模型上的导引线。在导引线调整完成后，点击“对齐至导引线”即可根据修改来更新模型。



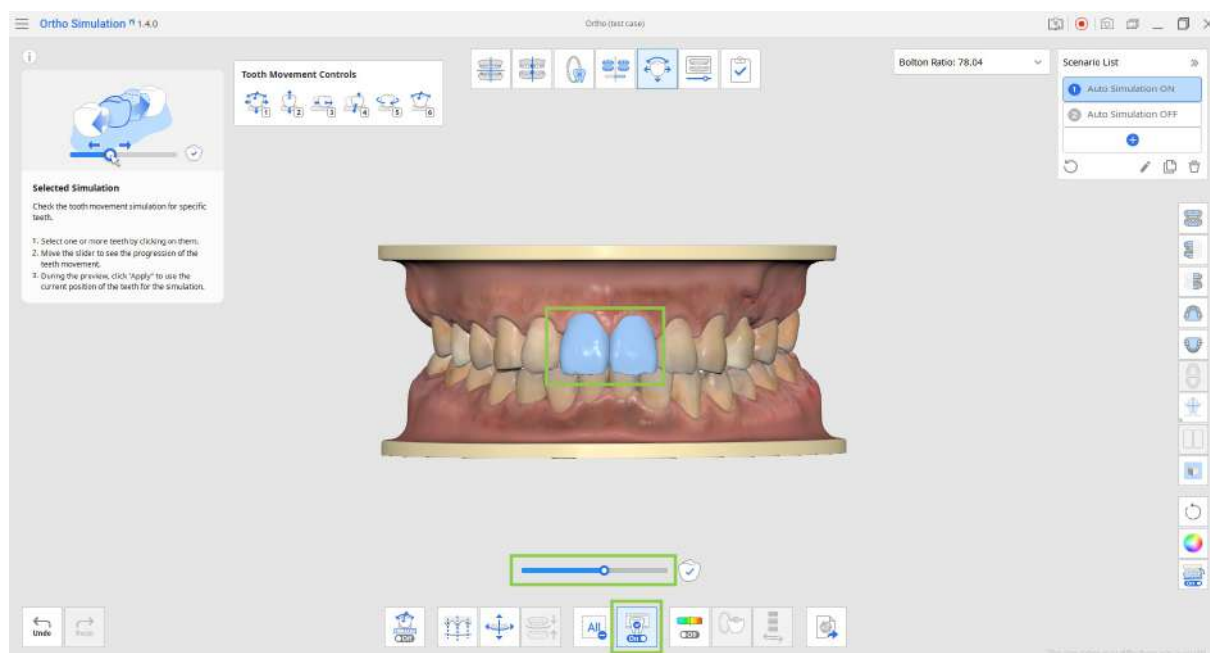
5. “预览IPR”功能可让您在当前的模拟模型上看到邻面去釉的预期效果。首先，通过移动下方的滑块来设置牙齿去釉量。然后，选择代表预期去釉的邻面区的圆圈。预览效果将立即出现。



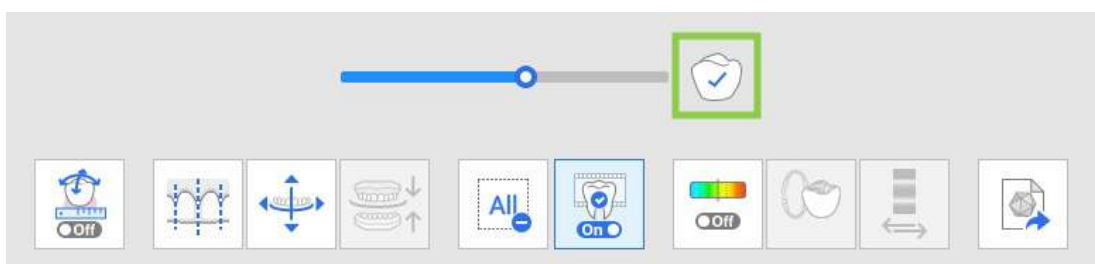
- 如要将预览的IPR应用于最终的模拟模型，则请在停用“预览IPR”功能之前点击“应用”。



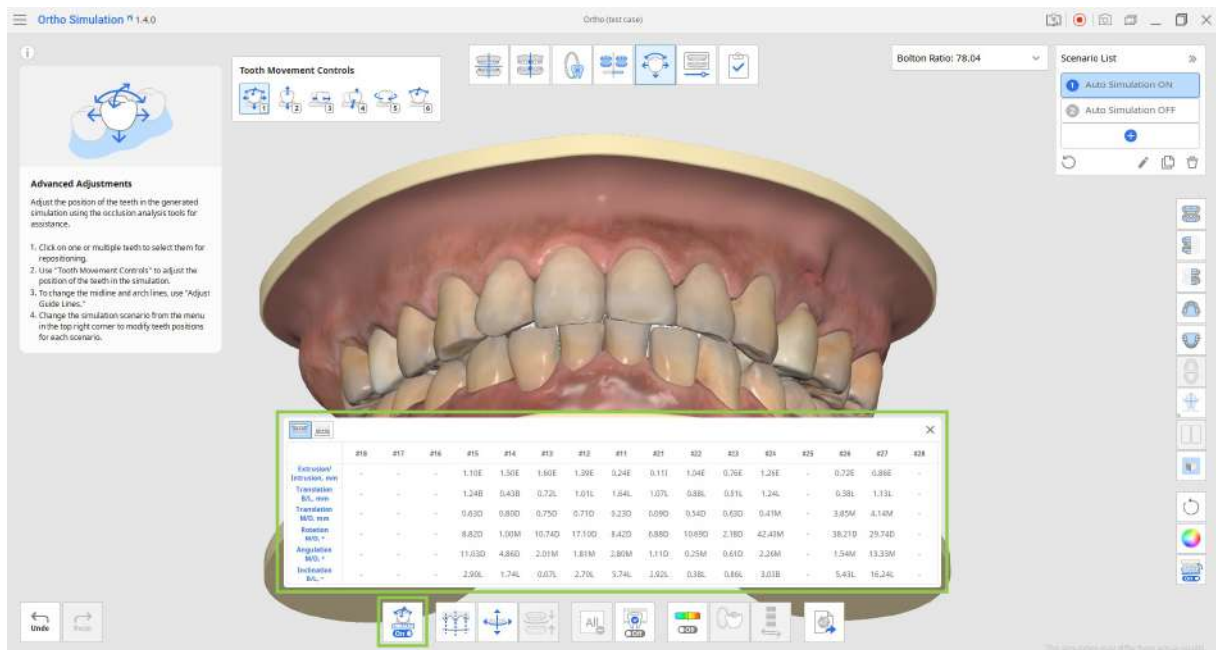
6. “所选模拟”功能可让您查看特定牙齿的动画移动轨迹。点击您感兴趣的牙齿，然后拖动下方的滑杆即可查看其移动过程。



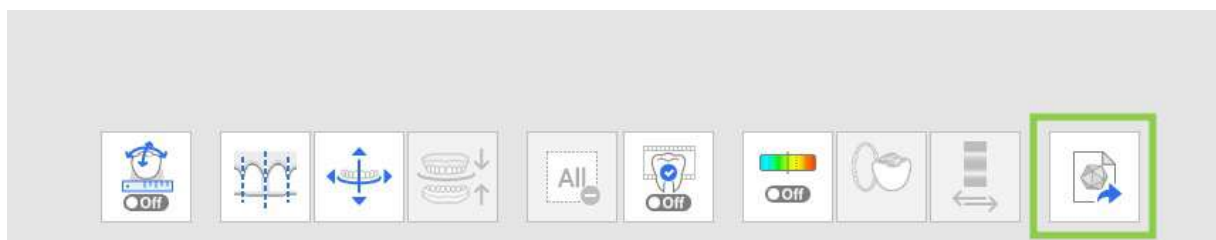
- 如您想将回放中牙齿的当前位置应用到最终的模拟中，则请在停用“所选模拟”功能之前点击“应用”。



7. 与前一步骤类似，您可以使用“牙齿移动数据”功能来查看为每个牙弓计算并整理成表格的牙齿移动详情。



8. 该阶段还提供了导出模拟数据的功能。在右上角选择一个模拟方案，然后单击“导出至Medit Link”来自定义您的数据导出方式。



您可以将数据导出为数据库文件，以便在Medit ClinicCAD中进一步使用，也可导出为分段牙齿数据（开放式或封闭式）。如您将数据导出为数据库，那么在下次启动App时，数据将自动被添加到Medit ClinicCAD中。输入导出文件的名称、查看数据并点击“确认”。所有导出的数据便均将被添加至您当前的Medit Link病例中。

### 注意

“导出步骤”选项将出现在下一步中，届时动画模拟会得到划分。

### Export Settings

1. Check the name of the export file.
2. Choose which steps of the animation you would like to export.
3. Set whether to export the teeth data as a library for Medit ClinicCAD or just as segmented teeth data.
4. Click "Confirm" to finalize your export.

#### Save As

Auto Simulation ON

#### Steps to Export

Current Step

All Steps

Selected Steps

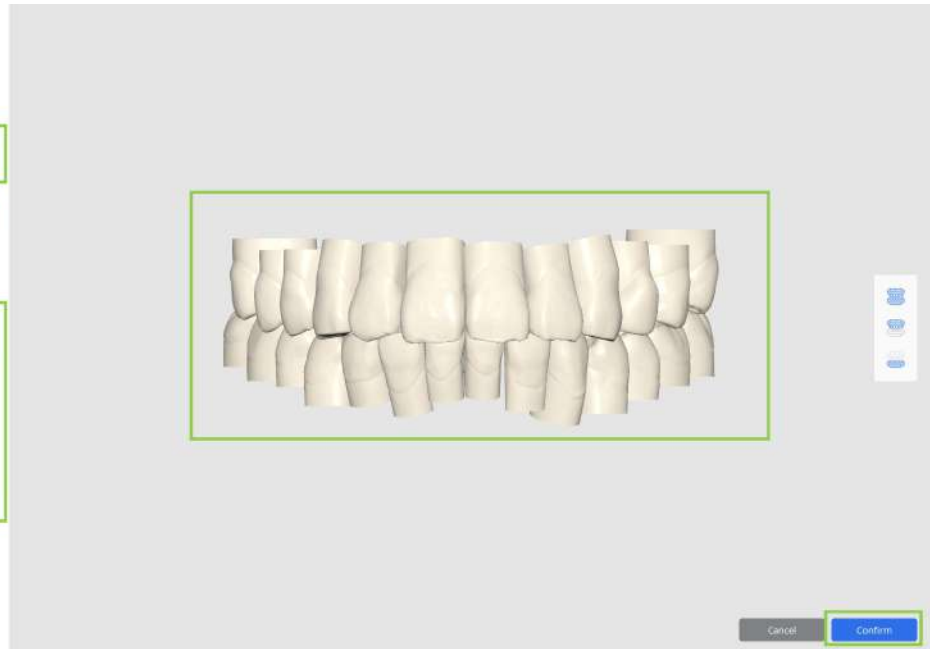
#### Export As

Library

Segmented Teeth



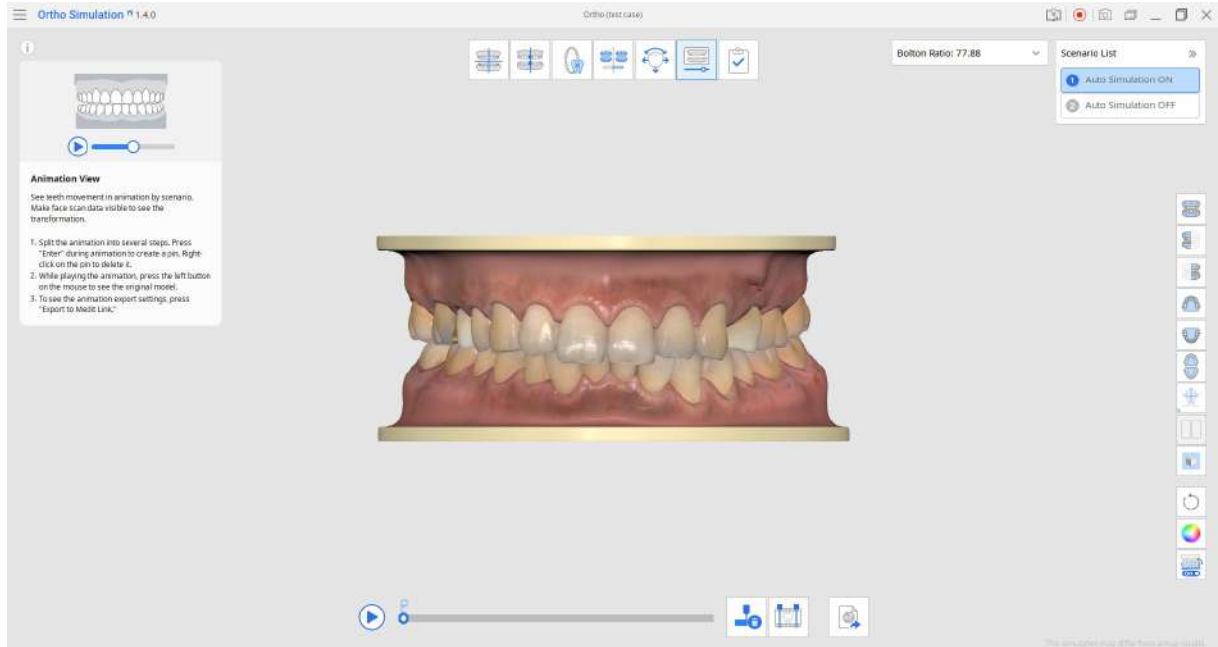
Teeth data is exported as a library file and will automatically be available in your Medit ClinicCAD.



9. 当该阶段的所有操作完成后，点击屏幕上方的“下一步”图标即可。

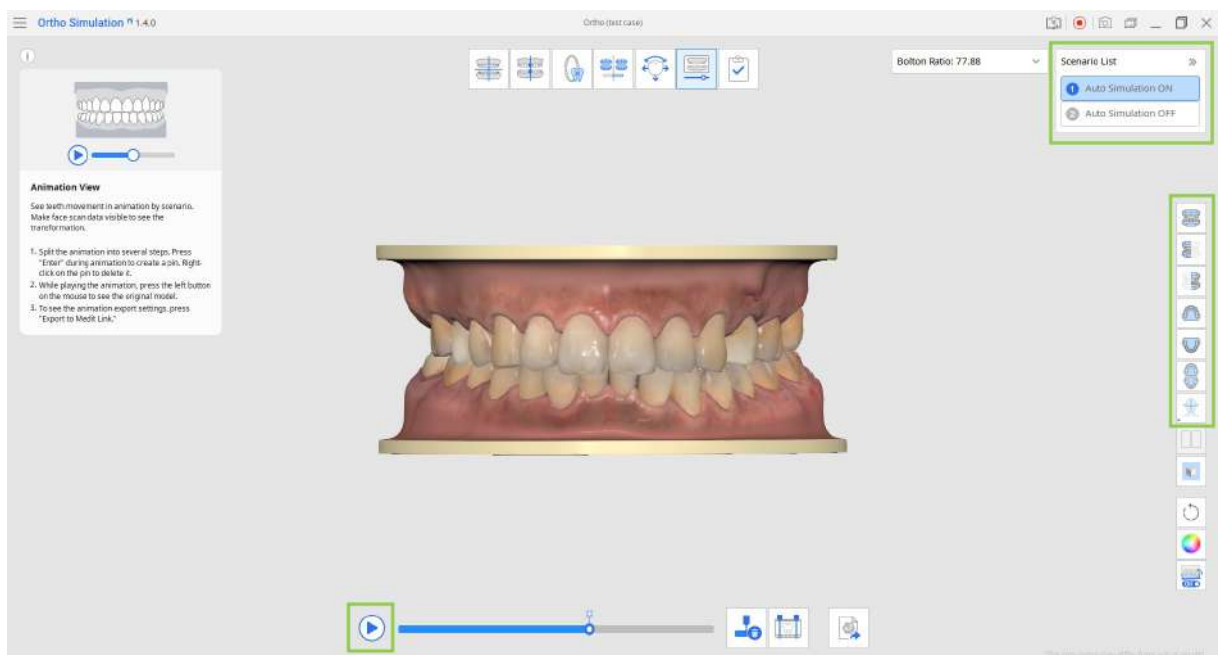
## 动画视图

该步骤可为每种方案提供动画模拟，进而作为咨询或模拟分析时附加的视觉辅助工具。如有需要，用户还可以从动画的特定步骤中导出牙齿数据。

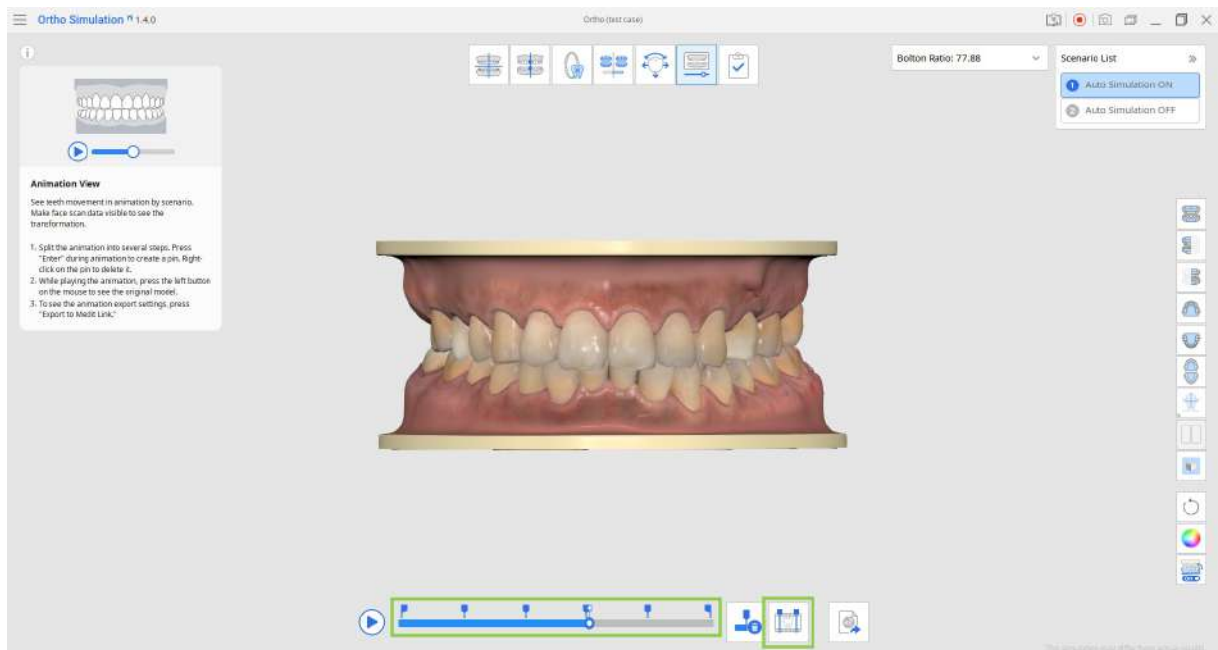


1. 首先，在右上角选择要查看牙齿移动动画的方案。然后，点击播放（或按空格键）开始播放动画。在动画回放的任何时刻点击模型即可进行暂停。如您点击并按住模型，您还可以将牙齿的当前状态与原始模型进行对比。

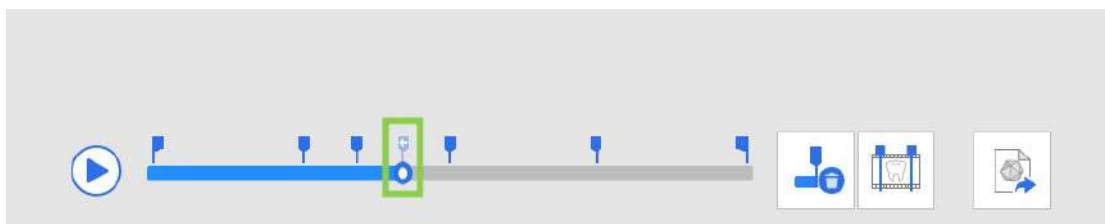
请使用“视图控制”按钮或侧工具栏中的“显示/隐藏参考数据”来获取帮助。



2. 点击底部工具箱中的“将动画划分为多个步骤”来自动将动画划分为均等的步骤。您可以设置步数, 最多20步。每一步均将在随后被用分割符标记。



- 您也可以通过点击进度条上方的小分割符图标来手动创建相应步骤。



- 鼠标右键点击分割符可将其删除, 使用“删除所有分割符”可一次性删除所有分割符。



3. 如有需要, 您可以通过自定义底部“导出至Medit Link”功能中的导出选项来从特定步骤中导出牙齿数据。您可以只导出当前步骤、所有步骤或选择特定步骤。

### 注意

只有您将数据导出为分段牙齿而非数据库数据时才能从动画中的某个步骤导出牙齿数据。

### Export Settings

1. Check the name of the export file.
2. Choose which steps of the animation you would like to export.
3. Set whether to export the teeth data as a library for Medit ClinicCAD or just as segmented teeth data.
4. Click "Confirm" to finalize your export.

#### Save As

Auto Simulation ON

#### Steps to Export

Current Step

All Steps

Selected Steps

export\_3.3.7

#### Export As

Library

Segmented Teeth



Combine

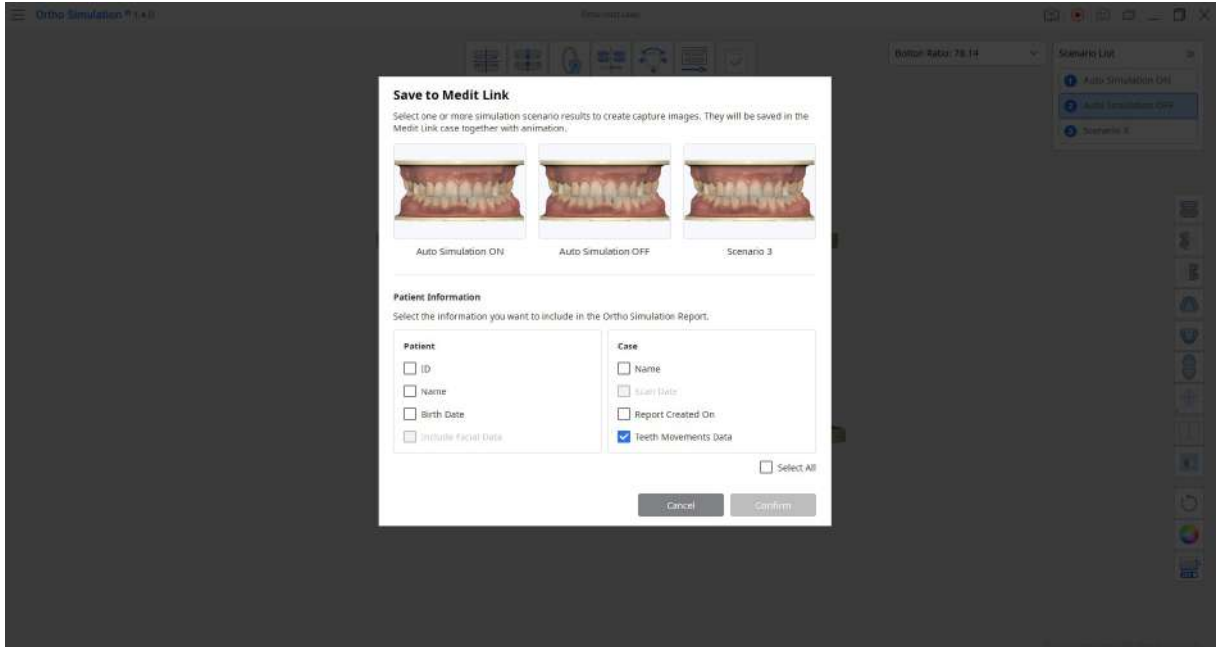
Choose between a closed or open teeth option. If needed, the data of segmented teeth can be combined into a single export file.



4. 当该阶段的所有操作完成后，点击屏幕上方的“最后一步”图标即可。

# 完成

可在结束模拟项目的操作后使用“完成”。该步骤让用户能够将当前项目的结果文件保存到 Medit Link 病例中。



选择您要保存的方案；您可以选择多种方案。默认情况下，程序将保存项目的以下结果：

- 项目文件

## 注意

该App在一份项目文件下仅可创建一份项目问题，这意味着每次从同一病例中重新打开App时，其均会被覆盖。

- 获取带有项目信息的模拟图片（亦称“Ortho Simulation报告”）
- 动画模拟的视频
- 包含牙齿移动数据的CSV文件（可选）

对于“Ortho Simulation报告”，请检查您希望将哪些患者及病例信息添加到模拟的获取图片中。该报告可在Medit Link上查阅。

MEDIT Link 3.3.1

Ortho (test case) (User G

OrthoSimulation\_Auto Simulation ON.png

Auto Simulation ON

Patient  
ID: 141  
Name: User Guide  
Birth Date: 1994-03-02

Case  
Name: Ortho (test case)  
Report Creation Date: 5/30/2024 2:53 PM

Raw Data  
Maxilla  
Base  
Mandible  
Base  
Occlusion  
Ortho Simulation  
Teeth  
Auto Simulation ON\_2\_Teeth  
Auto Simulation ON\_3\_Teeth  
Auto Simulation ON\_4\_Teeth  
Library Teeth  
Auto Simulation ON; med8Lib

Images  
OrthoSimulation\_Auto Simulation ON.png

Video  
OrthoSimulation\_Auto Simulation ON.mp4

Etc.  
Auto Simulation ON.csv  
OrthoSimulation.med8OrthoSimulation

Ortho Simulation