

USER GUIDE

Medit Margin Lines



Table of Contents

Medit Apps > Medit Margin Lines

Omówienie i ogólne informacje	3
Omówienie	3
Przeznaczenie i wyłączenie odpowiedzialności	3
Wymagania systemowe	3
Przewodnik instalacji	4
Zarządzanie danymi	6
Przygotowanie danych	6
Kontrola danych 3D	6
Zapisywanie linii brzegowych	7
Interfejs użytkownika	10
Pasek tytułowy	10
Drzewo danych	11
Przyciski kontrolne działań	11
Formularz zębów	12
Boczny pasek narzędzi	12
Narzędzia linii brzegowej	12
Jak rysować linie brzegowe	14
Tworzenie automatyczne	14
Tworzenie manualne	16
Edytowanie	19

Omówienie i ogólne informacje

Omówienie

Medit Margin Lines to aplikacja zaprojektowana, aby pomóc użytkownikom w szybkim tworzeniu marginesów na już przetworzonych danych z Medit Scan for Clinics. Dzięki tej aplikacji użytkownicy nie muszą już wracać do programu pozyskiwania skanów tylko po to, aby pracować nad liniami brzegowymi.

Aplikacja udostępnia wszystkie niezbędne narzędzia do manualnego i automatycznego tworzenia linii brzegowych oraz edycji już istniejących. Po zapisaniu w przypadku Medit Link mogą być one dalej używane w dowolnym oprogramowaniu Medit lub eksportowane do innych programów CAD wraz z danymi skanowania.

Uwaga

Medit Margin Lines obsługuje tylko dane przechwycone na etapie szczęki i żuchwy, oraz przetworzone w Medit Scan for Clinics.

Przeznaczenie i wyłączenie odpowiedzialności

Medit Margin Lines nie został opracowany do użytku medycznego lub klinicznego. W związku z tym nie może być wykorzystywany do następujących celów:

- diagnozowanie, leczenie, łagodzenie lub zapobieganie chorobom/urazom/zaburzeniom.
- kontrola, wymiana lub przekształcanie struktury lub funkcji.

Jedynym celem tego oprogramowania jest pomoc w zarządzaniu dostępnymi danymi 3D. Medit nie ponosi odpowiedzialności za niewłaściwe korzystanie z oprogramowania lub niezrozumienie informacji i wskazówek podanych w programie.

Wymagania systemowe

Windows

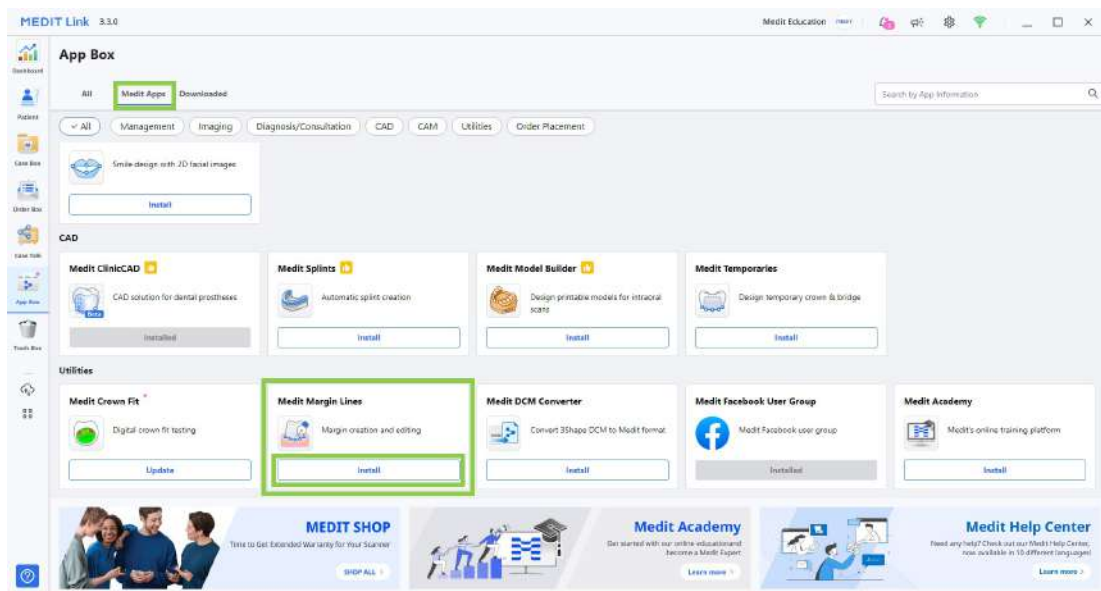
PROCESOR	Intel Core i5 2.6 GHz lub wyższy
PAMIĘĆ RAM	16 GB lub więcej
GRAFIKA	NVIDIA GeForce GTX 1060 (2 GB) lub wyższa
OS	Windows 10 64-bit, Windows 11 64-bit

macOS

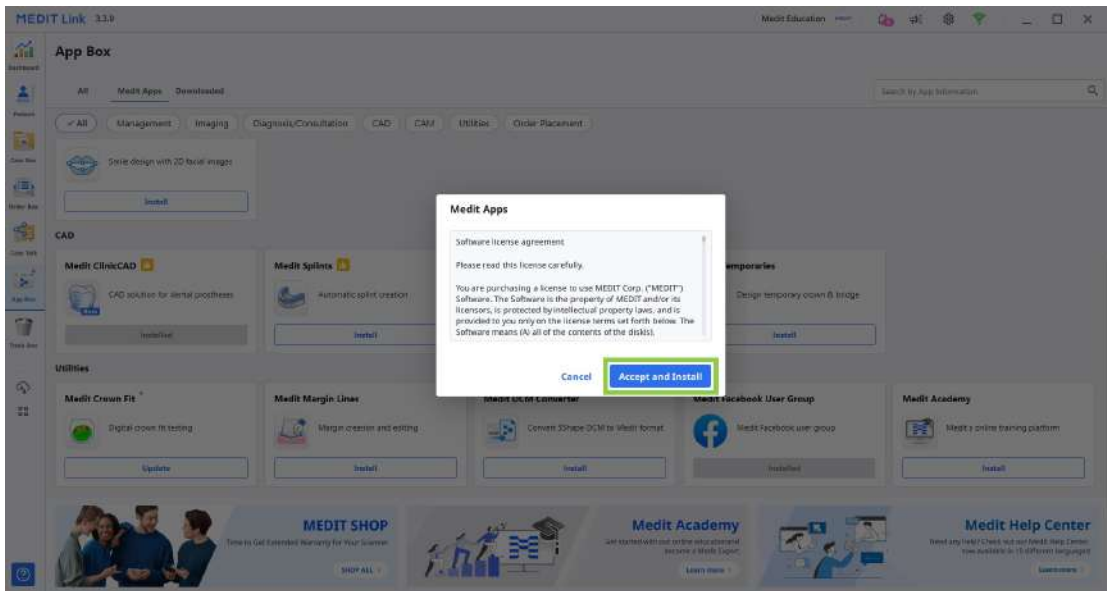
PROCESOR	8-rdzeniowy lub wyższy
PAMIĘĆ RAM	16 GB lub więcej
Chip	M1/M2 lub wyższy
OS	Monterey 12

Przewodnik instalacji

1. Zaloguj się do swojego konta Medit Link i przejdź do App Box w menu po lewej stronie.
2. W zakładce Medit Apps znajdź aplikację Medit Margin Lines i kliknij "Zainstaluj".



3. Przeczytaj Umowę licencyjną oprogramowania i potwierdź instalację aplikacji, klikając "Akceptuj i zainstaluj".



4. Aplikacja zostanie pobrana i zainstalowana automatycznie. Zakończenie procesu może potrwać kilka minut.

⚠ Ostrzeżenie

Nie wyłączaj komputera ani nie zamykaj Medit Link podczas procesu instalacji.

5. Po zainstalowaniu aplikacji można ją uruchomić z dowolnego przypadku w Medit Link, klikając ikonę aplikacji w prawym górnym rogu okna Szczegóły przypadku.

🔍 Uwaga

Nie możesz dodawać ani zmieniać linii brzegowych dla przypadków, które zostały już zamówione (przypadki z identyfikatorem zamówienia). Aby użyć tego przypadku w aplikacji, należy go sklonować.



Zarządzanie danymi

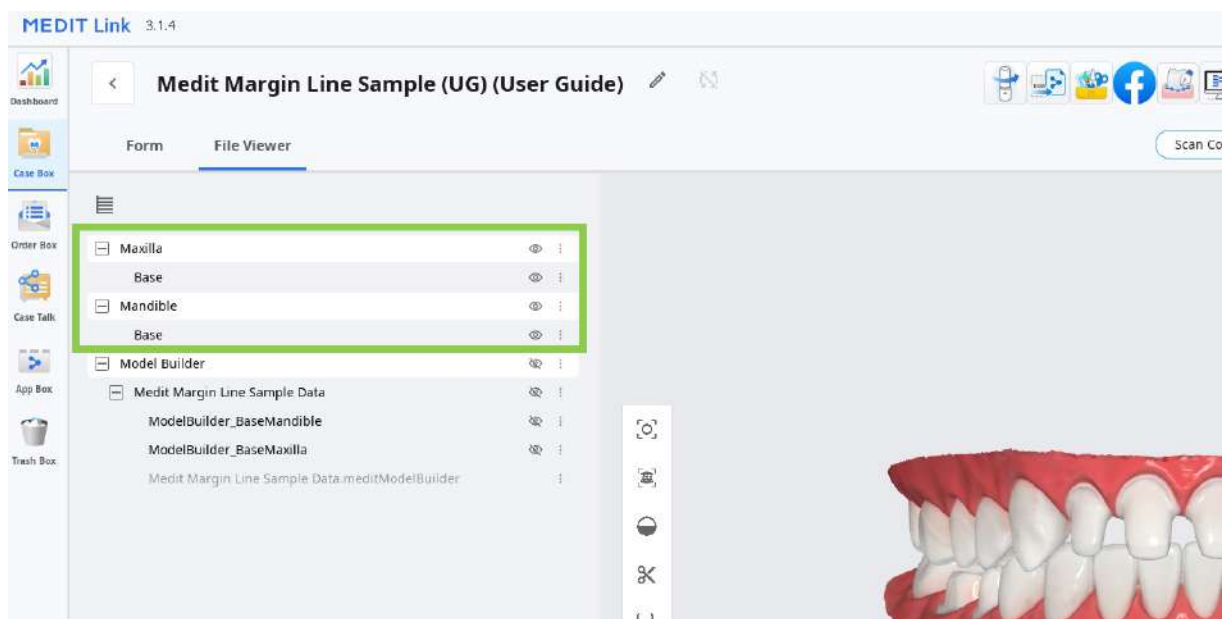
Przygotowanie danych

Medit Margin Lines obsługuje tylko dane przetworzone w Medit Scan for Clinics.

Upewnij się, że dane skanowania zostały pozyskane na etapie skanowania szczęki lub żuchwy w programie Medit Scan for Clinics. Dane z tych etapów będą zatytułowane "Podstawa" w przeglądarce plików.

Uwaga






Aplikacja nie obsługuje pracy z danymi przedoperacyjnymi lub dołączonymi.




Kontrola danych 3D

Użytkownicy mogą sterować danymi 3D za pomocą samej myszy lub myszy i klawiatury.

Sterowanie danymi 3D za pomocą myszy

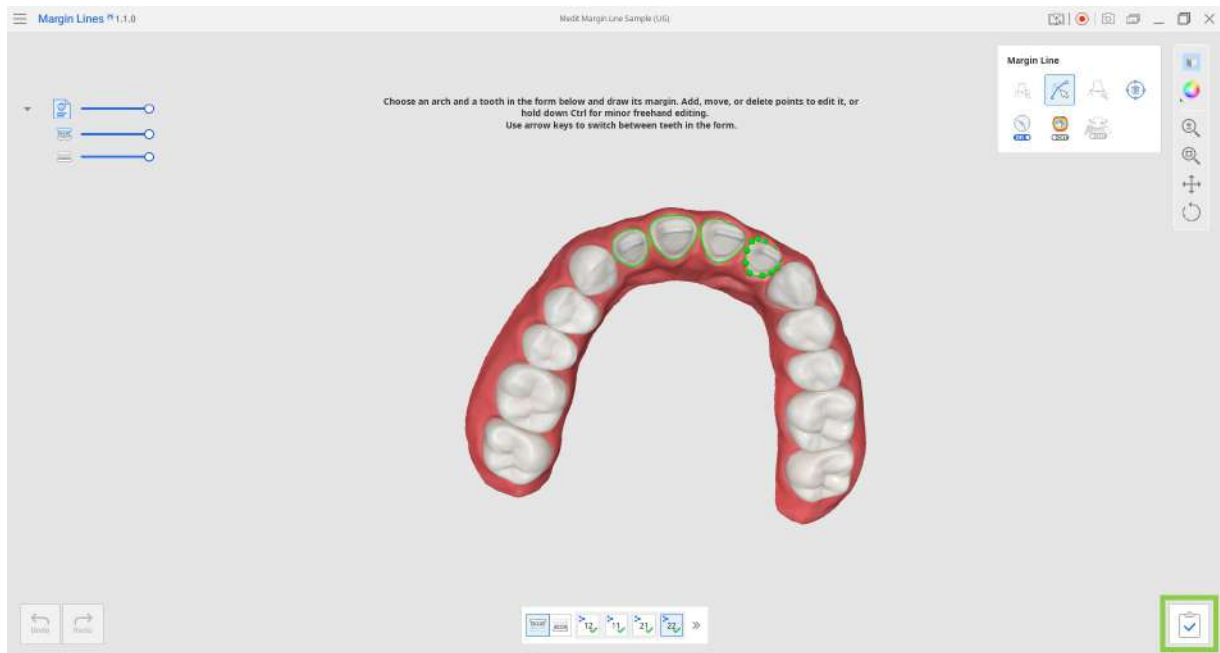
Przybliż/Oddal	Przewiń kółko myszki.	
Ostrość powiększenia	Kliknij dwukrotnie na dane.	
Dopasuj do ekranu	Kliknij dwukrotnie na tło.	
Obróć	Kliknij prawym przyciskiem myszy i przeciągnij.	
Proteza częściowa	Przytrzymaj oba przyciski (lub kółko) i przeciągnij.	

Sterowanie danymi 3D za pomocą myszy i klawiatury

	Windows	macOS
Przybliż/Oddal	 + 	 + 
Obróć	 + 	 + 
Proteza częściowa	 + 	 + 

Zapisywanie linii brzegowych

Po zakończeniu rysowania lub edycji linii brzegowych należy zapisać je w przypadku Medit Link, klikając przycisk "Zakończ".



Linie brzegowe każdej szczęki zostaną dodane do listy danych w zakładce Przeglądarka plików.



 Uwaga

W przypadku zamknięcia programu za pomocą przycisku "Wyjdź" zostanie wyświetlone pytanie, czy zapisać pracę w toku.

Exit Options

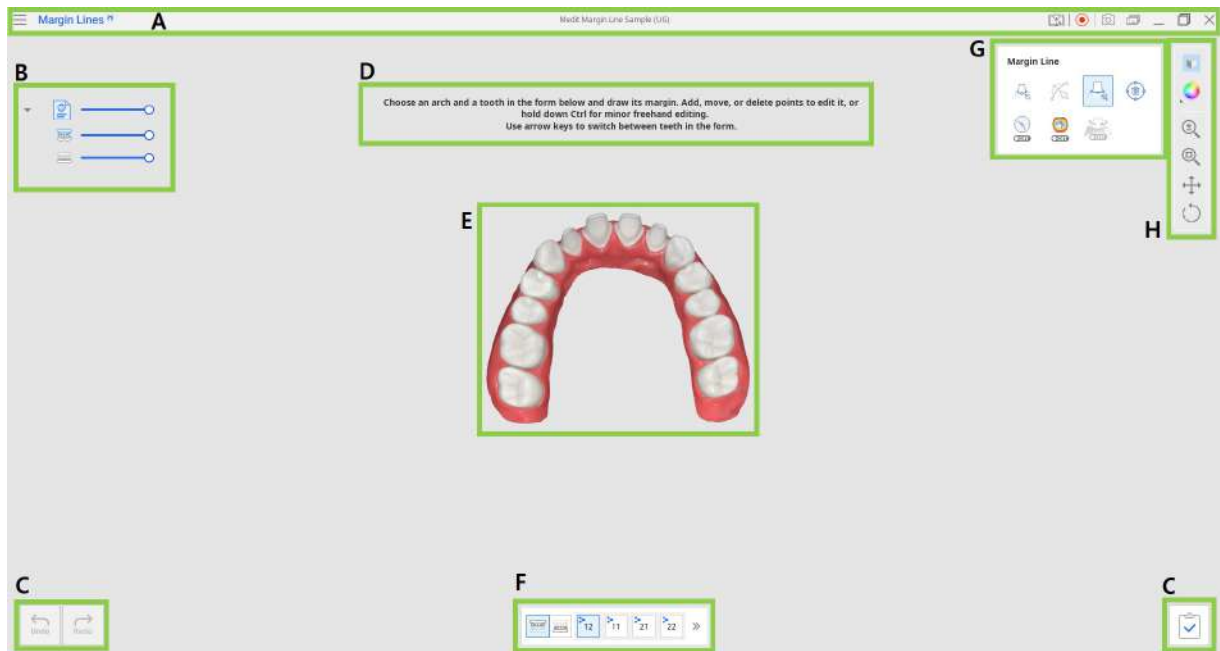
Exit Program After Saving
Save all current progress and terminate the program.

Exit Program Without Saving
Terminate the program without saving any of the current progress.

Cancel

Interfejs użytkownika

Interfejs użytkownika w skrócie



A	Pasek tytułowy
B	Drzewo danych
C	Przyciski kontrolne działań
D	Przewodnik informacyjny
E	Dane 3D
F	Formularz zębów
G	Narzędzia linii brzegowej
H	Boczny pasek narzędzi

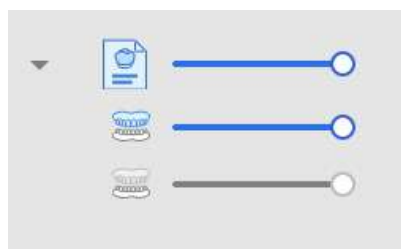
Pasek tytułowy

Pasek tytułu to wstążka w górnej części okna aplikacji, która zawiera podstawowe elementy sterujące po prawej stronie i menu programu po lewej stronie. Wyświetla również nazwę aplikacji.

☰	Menu	Przejdź do dostępnych ustawień i zasobów pomocy (instrukcja obsługi, strona samouczka, centrum pomocy) i sprawdź szczegóły dotyczące aplikacji.
☰	Centrum pomocy	Przejdź do strony Centrum pomocy Medit poświęconej tej aplikacji.
⊞	Rozpoczęcie/zatrzymanie nagrywania wideo	Rozpoczęcie i zatrzymanie rejestrowania wideo ekranu.
☰	Zrzut ekranu	Zrób zrzut ekranu. Przechwyć aplikację z paskiem tytułu lub bez niego, korzystając z automatycznego wyboru, lub kliknij i przeciągnij, aby przechwycić tylko żądany obszar.
☰	Menedżer zrzutów ekranu	Przeglądaj, eksportuj lub usuwaj zrzuty ekranu. Po zakończeniu wszystkie przechwycone obrazy zostaną automatycznie zapisane w przypadku.
☰	Minimalizuj	Minimalizuj okno aplikacji.
☰	Przywróć	Maksymalizuj lub przywróć okno aplikacji.
✕	Wyjdź	Zamknij aplikację.

Drzewo danych

Drzewo danych znajduje się po lewej stronie ekranu, pokazując dane używane w bieżącym projekcie w grupach. Widoczność poszczególnych danych można kontrolować, klikając ich ikonę w drzewie lub zmieniając ich przezroczystość, przesuwając suwak.






Grupa danych ze skanowania

- Szczęka
- Żuchwa

Przyciski kontrolne działań

W obu dolnych rogach okna aplikacji znajdują się trzy przyciski kontroli działań.

	Cofnij	Cofa poprzednie działanie.
	Ponów	Powtórz poprzednie działanie.
	Zakończ	Zakończ pracę na brzegach i zapisz wyniki do Medit Link.

Formularz zębów

Formularz zębów na dole ekranu pokazuje informacje o przypadku, które zostały wprowadzone w Medit Link.

Kliknij ikonę szczęki lub żuchwy, aby wyświetlić odpowiednią listę zębów i pracować nad brzegami dla tych zębów. Logo Medit Link oznacza, że ząb został zarejestrowany jako ząb docelowy w formularzu Medit Link. Aby pracować nad kolejnym zębem, kliknij jego numer w formularzu lub użyj klawiszy strzałek.









Użyj ikony Rozwiń/Zwiń, aby zobaczyć pełną listę zębów dla wybranego łuku.











Boczny pasek narzędzi

Boczny pasek narzędzi udostępnia narzędzia do wyświetlania i kontroli danych. Narzędzia kontroli danych są pomocne podczas pracy z samą myszą lub na komputerze z ekranem dotykowym.

	Tryb wyświetlania danych	Zmiana między różnymi opcjami wyświetlania danych. (Teksturowane/Teksturowane z krawędziami/Monochromatyczne/Monochromatyczne z krawędziami)
	Ustawienia siatki	Pokaż lub ukryj siatkę oraz kontroluj jej położenie względem modelu (włączanie/wyłączanie nakładki).
	Przybliż/Oddal	Przybliżaj i oddalaj za pomocą kliknięcia i przeciągnięcia.
	Dopasuj do ekranu	Powiększ, aby dopasować dane do ekranu.
	Proteza częściowa	Przenieś dane za pomocą kliknięcia i przeciągnięcia.
	Obróć	Obróć dane za pomocą kliknięcia i przeciągnięcia.

Narzędzia linii brzegowej

Ten zestaw narzędzi oferuje narzędzia do automatycznego i manualnego tworzenia i edytowania brzegów. Zawiera również dodatkowe narzędzia usprawniające proces tworzenia brzegów.

	Tworzenie manualne	Manualnie utwórz linię brzegową na podstawie wybranych punktów.
	Edytuj	Dodaj, przenieś lub usuń punkty kontrolne, aby edytować linię brzegową. Przytrzymaj klawisz Ctrl, aby edytować linię odręcznie.
	Tworzenie automatyczne	Automatycznie tworzy zamkniętą linię brzegową na podstawie wybranego punktu.
	Usuń	Usuń linię brzegową.
	Widok sekcji	Wyświetl widok sekcji obszaru, w którym znajduje się mysz.
	Tryb wyświetlania krzywizny	Wyświetla krzywiznę danych za pomocą kolorowej mapy.
	Dynamiczna zmiana widoku	<p>Włącz, aby automatycznie obracać dane zgodnie z kierunkiem widoku.</p> <div style="background-color: #e0f2f7; padding: 10px; border: 1px solid #ccc;"> <p> Uwaga Dostępne tylko w przypadku korzystania z funkcji Tworzenie manualne.</p> </div>

Jak rysować linie brzegowe

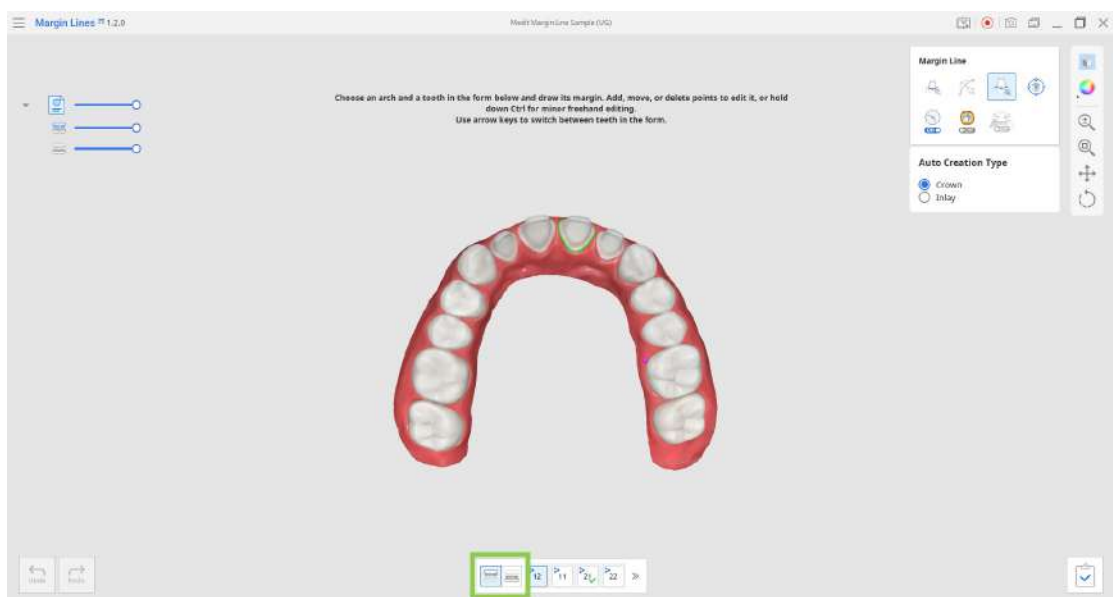
Możesz użyć Medit Margin Lines do automatycznego lub manualnego tworzenia nowych brzegów oraz do edycji już istniejących. Aplikacja może również wygenerować brzeg dla przygotowanego zęba zarejestrowanego w formularzu Medit Link automatycznie po wejściu do aplikacji.

Uwaga

Nie możesz dodawać ani zmieniać linii brzegowych dla przypadków, które zostały już zamówione (przypadki z identyfikatorem zamówienia). Aby użyć tego przypadku w aplikacji, należy go sklonować.

Tworzenie automatyczne

1. Po otwarciu aplikacji wybierz łuk docelowy w formularzu zębów poniżej danych.



2. Wybierz numer zęba, dla którego chcesz narysować brzeg. Wybrany numer zostanie wyświetlony na niebiesko.



Uwaga

Zęby zarejestrowane w formularzu będą miały logo Medit Link. Jeśli chcesz narysować brzegi dla zębów niezarejestrowanych w formularzu, rozwiń listę zębów.

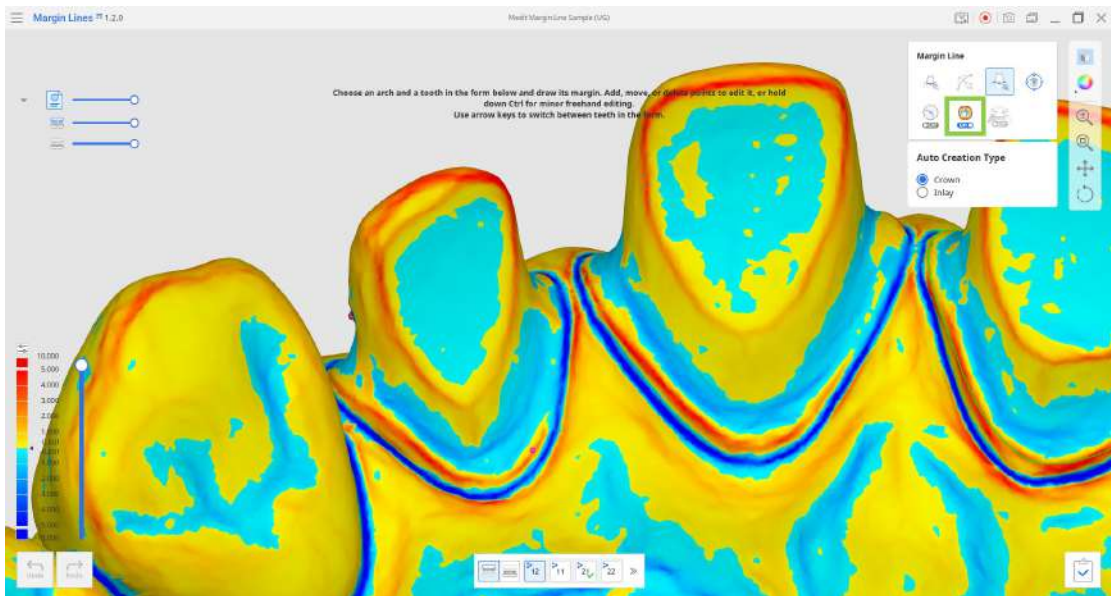
Wszystkie utworzone brzegi zostaną zapisane w przypadku po kliknięciu "Zakończ".



3. Wybierz "Tworzenie automatyczne" z zestawu narzędzi po prawej stronie i wybierz rodzaj brzegu, który chcesz utworzyć - inlay lub korona. Następnie powiększ docelowy ząb i utwórz pełną linię brzegową jednym kliknięciem.



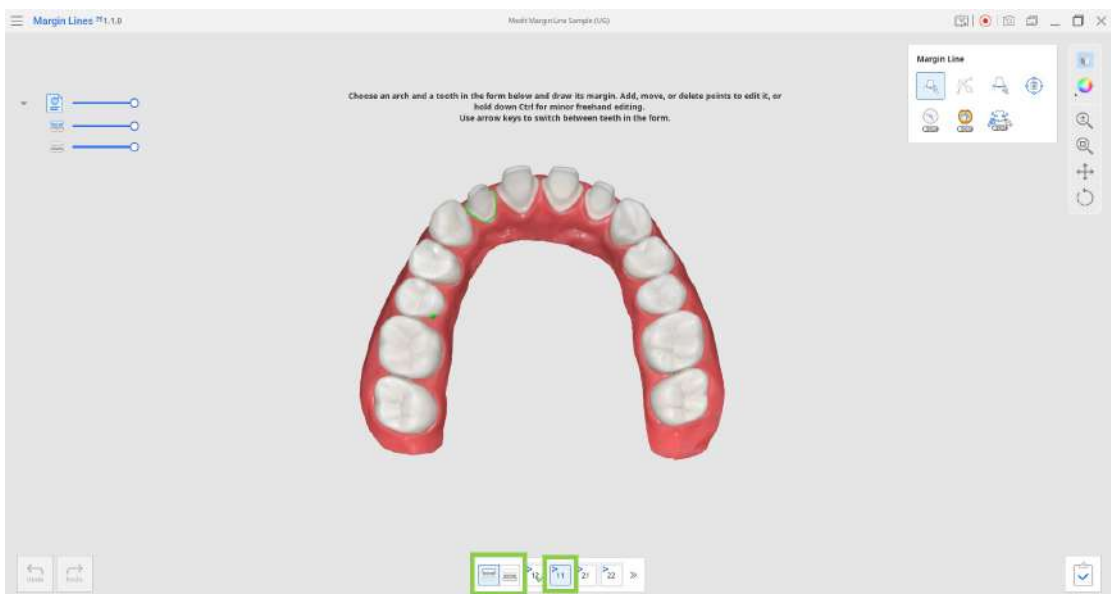
4. Możesz również włączyć "Tryb wyświetlania krzywizny", aby pomóc w analizie przygotowanych danych i narysować bardziej precyzyjną linię brzegową.



5. Jeśli chcesz pracować na innym zębie, wybierz go w formularzu na dole lub użyj klawiszy strzałek.
6. Jeśli jesteś gotowy do zapisania utworzonych brzegów, kliknij "Zakończ".

Tworzenie manualne

1. Po otwarciu aplikacji wybierz łuk docelowy w formularzu zębów poniżej danych.



2. Wybierz numer zęba, dla którego chcesz narysować brzeg. Wybrany numer zostanie wyświetlony na niebiesko.



Uwaga

Zęby zarejestrowane w formularzu będą miały logo Medit Link. Jeśli chcesz narysować brzegi dla zębów niezarejestrowanych w formularzu, rozwiń listę zębów.

Wszystkie utworzone brzegi zostaną zapisane w przypadku po kliknięciu "Zakończ".

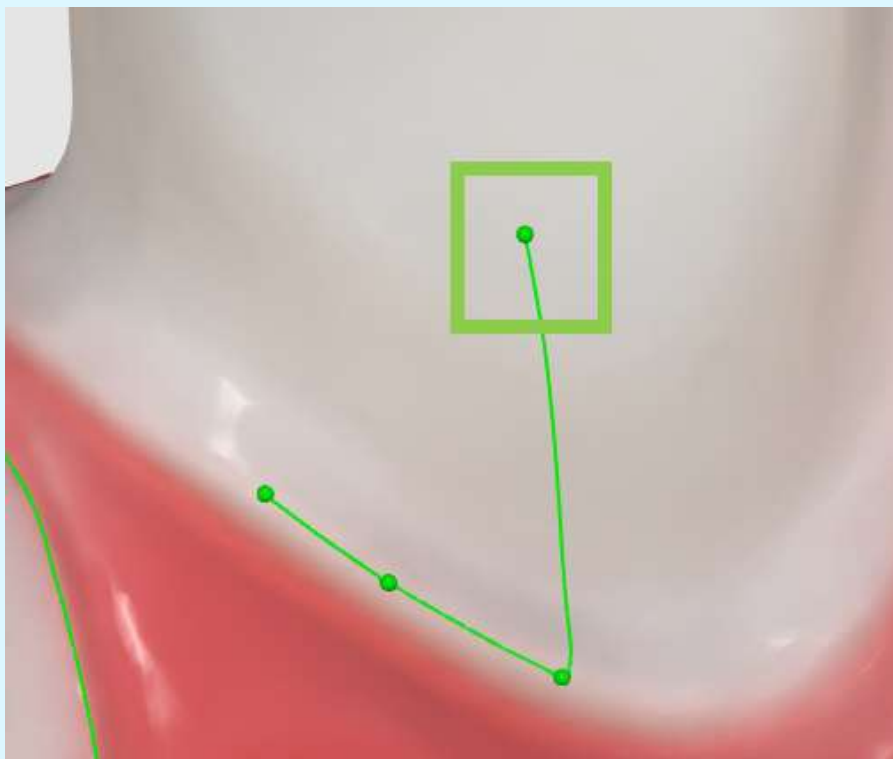


3. Wybierz "Tworzenie manualne" z zestawu narzędzi po prawej stronie, powiększ docelowy ząb i rozpocznij rysowanie brzegu, dodając punkty kontrolne.



Wskazówka

Jeśli przypadkowo dodasz punkt kontrolny w niewłaściwym miejscu, użyj kombinacji klawiszy Ctrl+Z/Cmd+Z, aby usunąć ostatnio dodany punkt kontrolny.



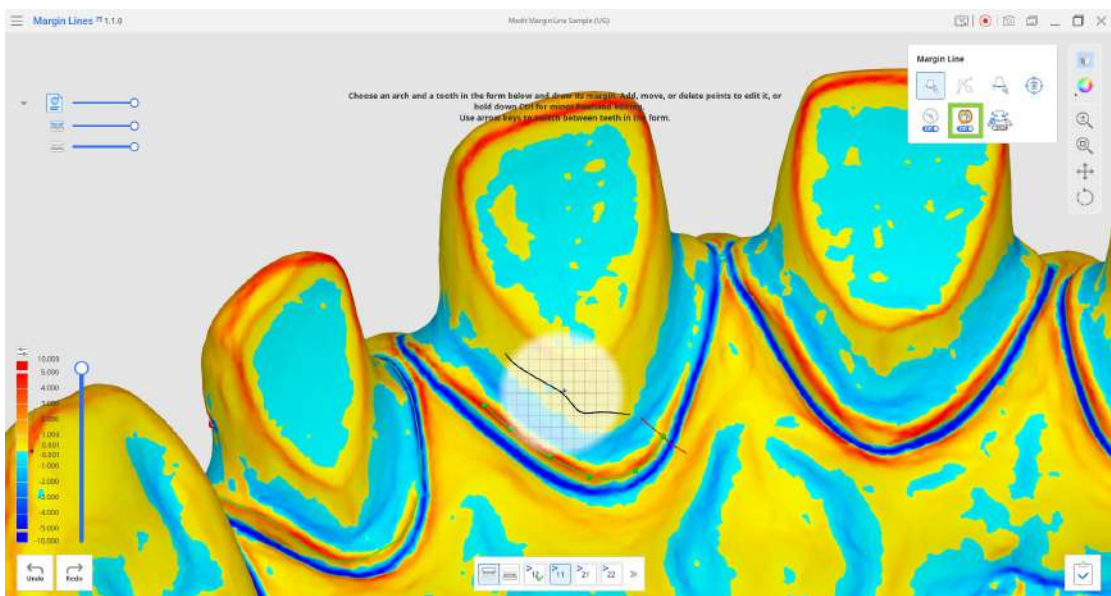
Wskazówka

Włącz opcję "Dynamiczna zmiana widoku", a dane będą automatycznie obracać się do widoku podczas dodawania punktów kontrolnych.

4. Gdy "Widok sekcji" jest włączony, można dostosować punkt kontrolny wzdłuż linii sekcji za pomocą długiego kliknięcia i przeciągnięcia.



5. Można również włączyć "Tryb wyświetlania krzywizny", aby pomóc w analizie przygotowanych danych i utworzeniu bardziej precyzyjnej linii brzegowej.



6. Jeśli chcesz pracować na innym zębie, wybierz go w formularzu na dole lub użyj klawiszy strzałek.
7. Jeśli chcesz zapisać utworzone brzegi, kliknij "Zakończ".

Edytowanie

1. Po otwarciu aplikacji w przypadku, w którym występują linie brzegowe lub kliknięciu numeru zęba, który je posiada, narzędzie "Edytuj" jest automatycznie aktywowane.



2. Użyj punktów kontrolnych na linii, aby ją edytować. Kliknij, aby dodać nowy punkt, kliknij i przeciągnij, aby przenieść punkt, lub kliknij prawym przyciskiem myszy, aby usunąć punkt.



Gdy narzędzie jest włączone, możesz przytrzymać klawisz Ctrl/Command i przeciągnąć myszą, aby szybko wprowadzić drobne odręczne poprawki.

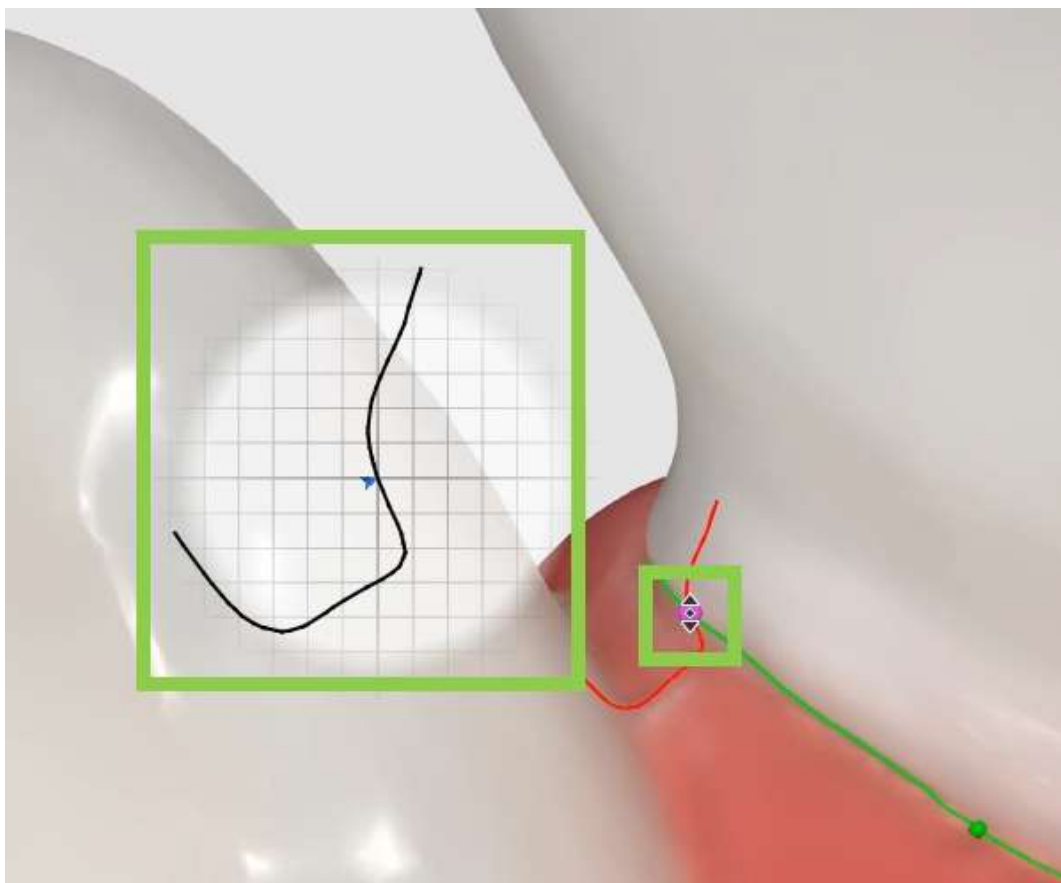


Uwaga

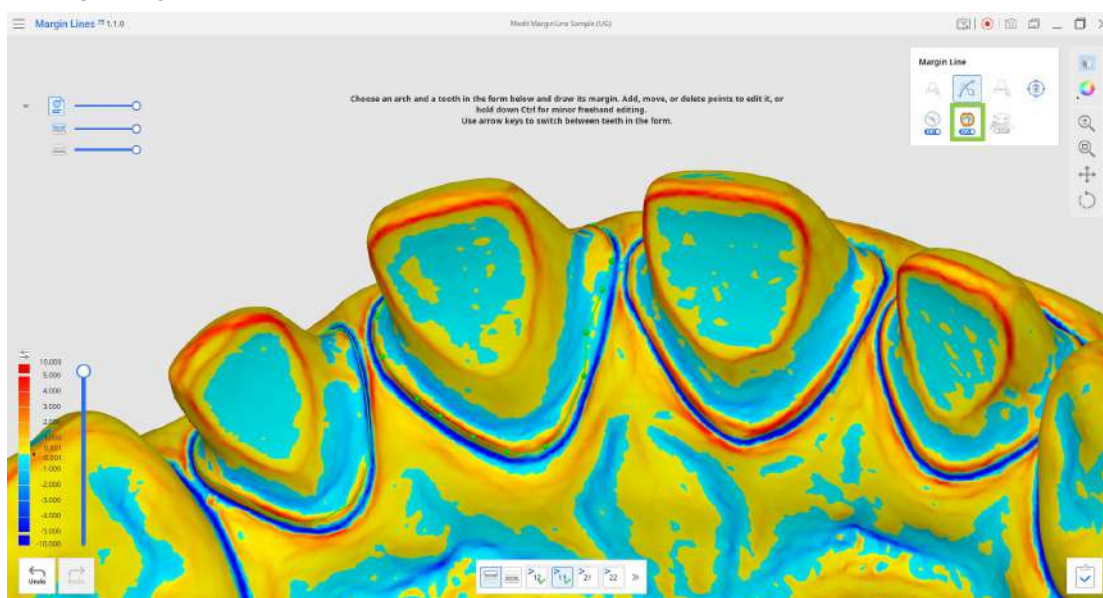
Aby całkowicie usunąć istniejące brzegi i rozpocząć wszystko od nowa, kliknij przycisk "Usuń".



3. Gdy "Widok sekcji" jest aktywny, można dostosować punkt kontrolny wzdłuż linii sekcji za pomocą długiego kliknięcia i przeciągnięcia.



4. Można również włączyć "Tryb wyświetlania krzywizny", aby pomóc w analizie przygotowanych danych i utworzeniu bardziej precyzyjnej linii brzegowej.



5. Jeśli chcesz pracować na innym zębie, wybierz go w formularzu na dole lub użyj klawiszy strzałek.
6. Jeśli chcesz zapisać edytowane brzegi, kliknij "Zakończ", a brzegi w danym przypadku zostaną nadpisane.