

# USER GUIDE

**Medit Margin Lines**



# Table of Contents

## Medit Apps > Medit Margin Lines

Descripción general e Información general .....	3
Vista general .....	3
Uso previsto y descargo de responsabilidad .....	3
Requisitos del sistema .....	3
Guía de instalación .....	4
Gestión de datos .....	6
Preparando datos .....	6
Control de datos 3D .....	6
Guardar líneas de margen .....	7
Interfaz de usuario .....	10
Barra de título .....	10
Árbol de datos .....	11
Botones de control de acción .....	11
Formulario de los dientes .....	12
Barra de herramientas lateral .....	12
Herramientas de la línea de margen .....	12
Cómo dibujar líneas de margen .....	14
Creación automática .....	14
Creación manual .....	16
Editando .....	19

# Descripción general e Información general

## Vista general

Medit Margin Lines es una aplicación diseñada para ayudar a los usuarios a crear rápidamente márgenes sobre datos ya procesados de Medit Scan for Clinics. Con esta aplicación, los usuarios ya no necesitan volver al programa de adquisición de escaneos solo para trabajar en las líneas de margen.

La aplicación proporciona todas las herramientas necesarias para la creación y edición manual y automática de líneas de margen de las existentes. Una vez guardados en el estuche Medit Link, se pueden utilizar en cualquier software Medit o exportarse a otro CAD junto con los datos escaneados.

### Nota

Medit Margin Lines solo admite datos capturados en las etapas de maxilar y mandíbula y procesados en Medit Scan for Clinics.

## Uso previsto y descargo de responsabilidad

Medit Margin Lines no fue desarrollado para uso médico o clínico. Como tal, no puede utilizarse para los siguientes fines:

- diagnosticar, tratar, mitigar o prevenir enfermedades/lesiones/trastornos.
- inspeccionar, reemplazar o transformar una estructura o función.

El único propósito de este software es ayudar en la gestión de los datos 3D disponibles. Medit no asume responsabilidad por ningún uso inadecuado del software o mala comprensión de la información y orientación proporcionadas en el programa.

## Requisitos del sistema

### Windows

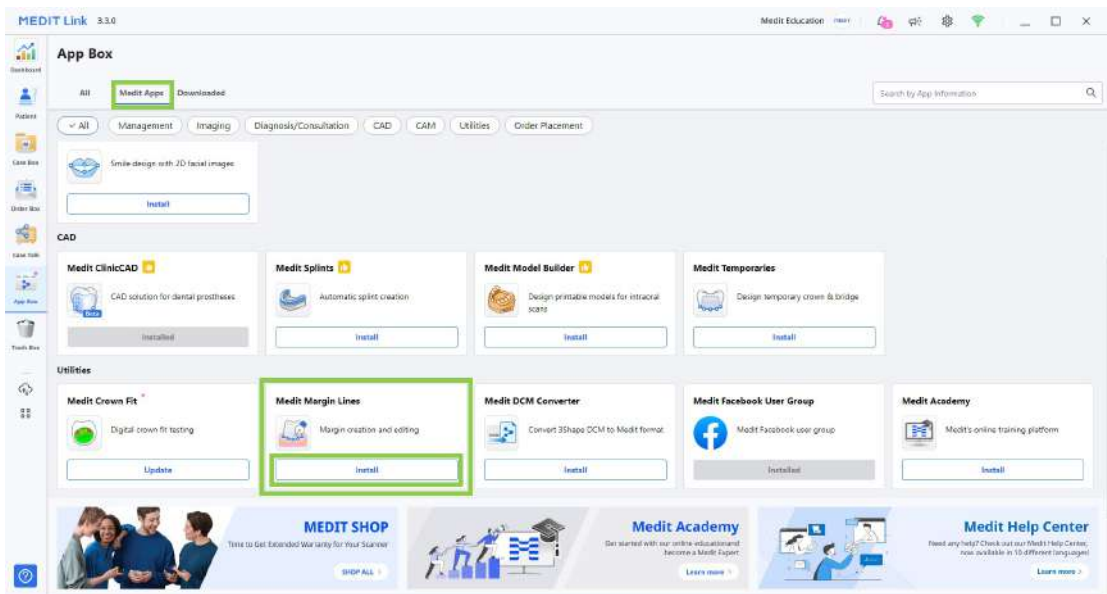
<b>CPU</b>	Intel Core i5 2.6 GHz or superior
<b>RAM</b>	16 GB o superior
<b>Gráfica</b>	NVIDIA GeForce GTX 1060 (2 GB) o superior
<b>SO</b>	Windows 10 64-bit, Windows 11 64-bit

## macOS

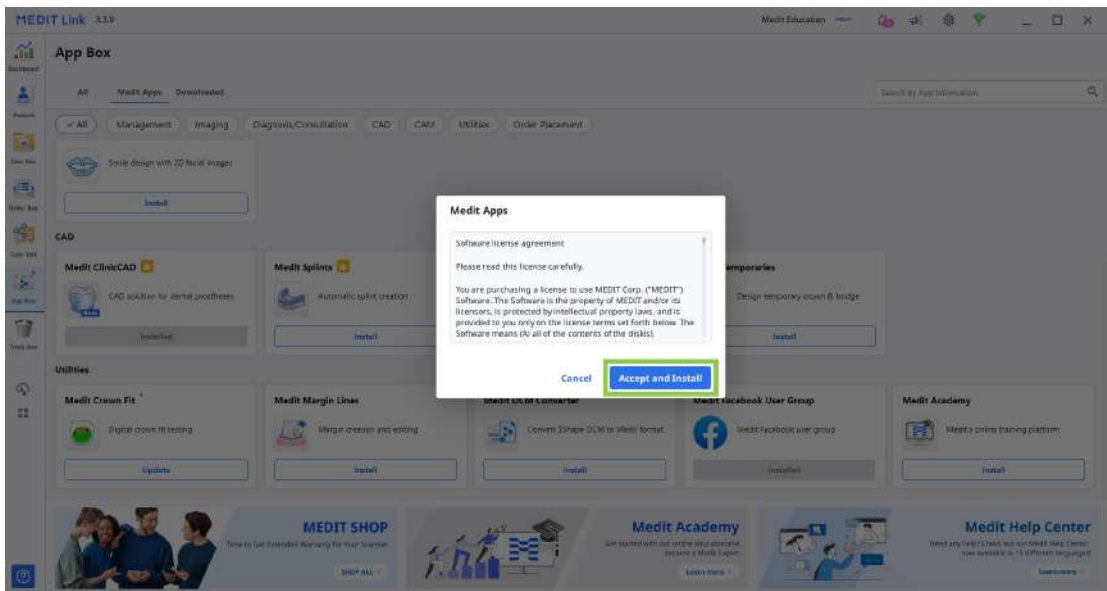
CPU	8 núcleos o superior
RAM	16 GB o superior
Chip	M1/M2 o superior
SO	Monterey 12

## Guía de instalación

1. Inicie sesión en su cuenta Medit Link y vaya al App Box en el menú de la izquierda.
2. En la pestaña "Medit Apps", busque la aplicación Medit Margin Lines y haga clic en "Instalar".



3. Lea el Acuerdo de licencia de software y confirme la instalación de la aplicación haciendo clic en "Aceptar e instalar".



4. La aplicación se descargará e instalará automáticamente. Es posible que sean necesarios varios minutos para finalizar el proceso.

**⚠ Aviso**

No apague la PC ni cierre Medit Link durante el proceso de instalación.

5. Una vez instalada la aplicación, puede ejecutarla desde cualquier caso en Medit Link haciendo clic en el ícono de la aplicación en la esquina superior derecha de la ventana Detalles del caso.

**🔍 Nota**

No puede agregar ni cambiar líneas de margen para casos que ya se han pedido (casos con un ID de pedido). Para usar ese caso en la aplicación, clónelo.

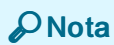


# Gestión de datos

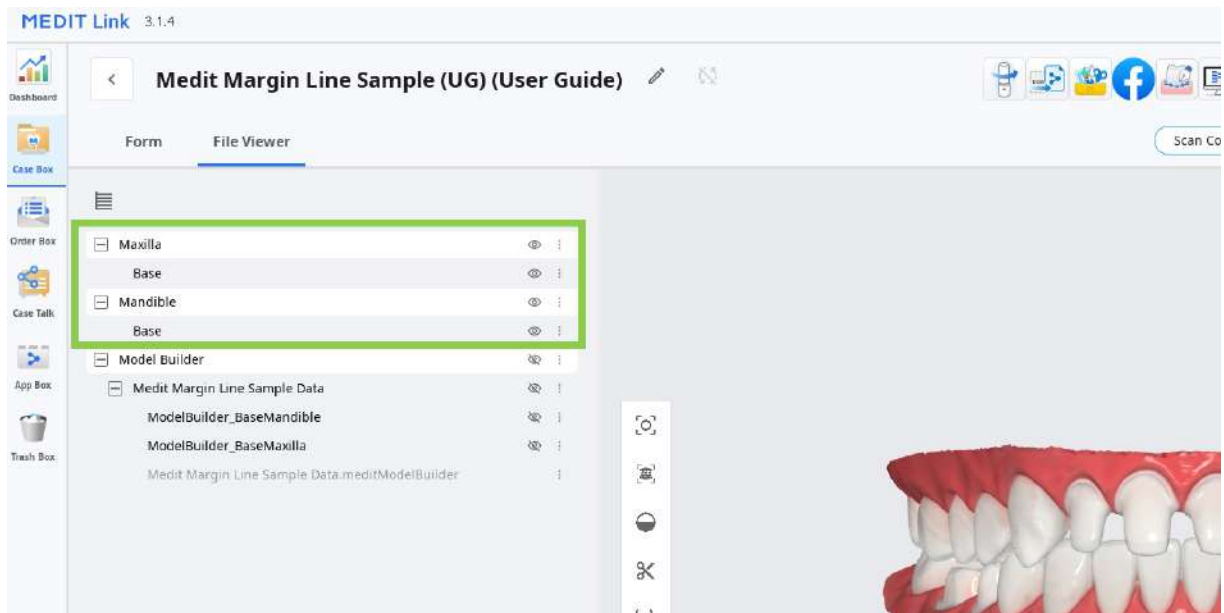
## Preparando datos

Medit Margin Lines solo admite datos procesados en Medit Scan for Clinics.

Asegúrese de que los datos de su escaneo se adquirieron en las etapas de escaneo de maxilar o mandíbula de Medit Scan for Clinics. Los datos de estas etapas se denominarán "Base" en el Visor de archivos. Visor de archivos.



La aplicación no admite trabajar con datos preoperatorios o adjuntos.



## Control de datos 3D

Los usuarios pueden controlar los datos 3D utilizando solo un mouse o tanto el mouse como el teclado.

### Control de datos 3D mediante mouse

Zoom	Moviendo la rueda del ratón.	
Enfoque del zoom	Doble clic en los datos.	
Ajustar zoom	Doble clic en el fondo.	
Rotar	Haga clic derecho y arrastre.	
Panorámica	Mantenga presionados ambos botones (o rueda) y arrastre.	

### Control de datos 3D utilizando el mouse y teclado.

	Windows	macOS
Zoom	 + 	 + 
Rotar	 + 	 + 
Panorámica	 + 	 + 

### Guardar líneas de margen

Cuando termine de dibujar o editar las líneas de margen, guárdelas en el estuche Medit Link haciendo clic en "Completar".



Las líneas de margen de cada mandíbula se agregarán a la lista de datos en la pestaña Visor de archivos.



Si finaliza el programa usando "Salir", se le preguntará si desea guardar o no el trabajo en progreso.

**Exit Options**

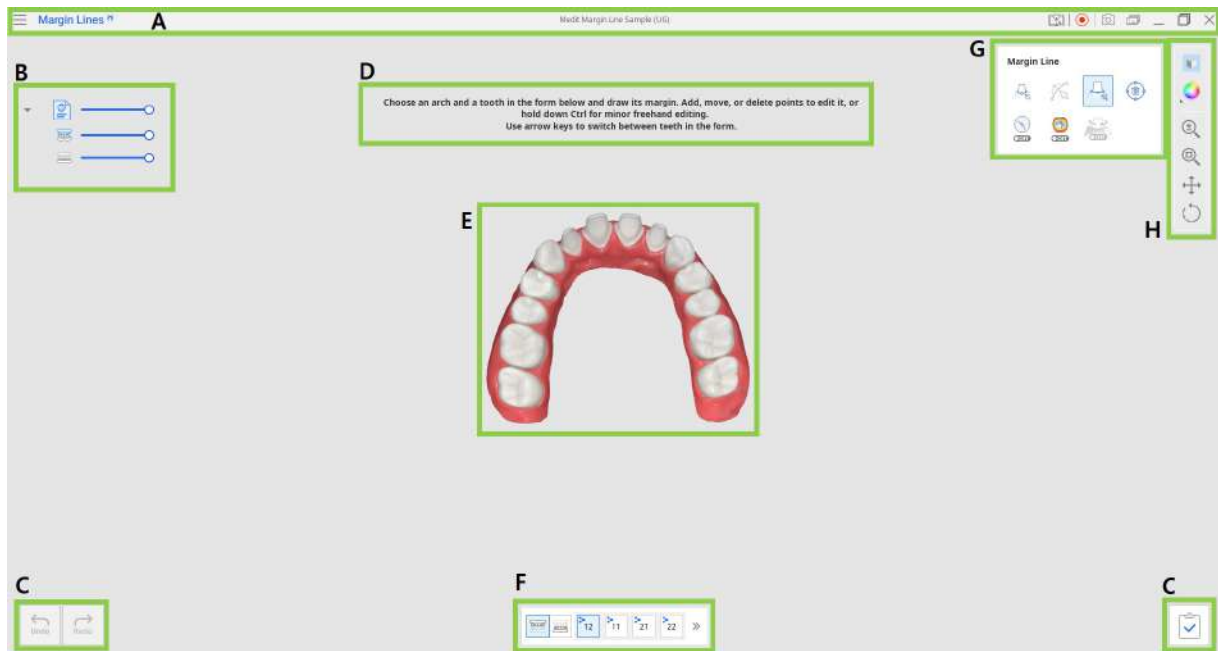
**Exit Program After Saving**  
Save all current progress and terminate the program.

**Exit Program Without Saving**  
Terminate the program without saving any of the current progress.

Cancel

# Interfaz de usuario

## Interfaz de usuario en un vistazo



A	Barra de título
B	Árbol de datos
C	Botones de control de acción
D	Mensaje de guía
E	Datos 3D
F	Formulario de los dientes
G	Herramientas de la línea de margen
H	Barra de herramientas lateral

## Barra de título

La Barra de título es la cinta en la parte superior de la ventana de la aplicación que contiene controles básicos a la derecha y el menú del programa a la izquierda. También muestra el nombre de la aplicación.

	<b>Menú</b>	Acceda a las configuraciones y recursos de asistencia disponibles (guía de usuario, página del tutorial, centro de ayuda) y consulte los detalles sobre la aplicación.
	<b>Centro de ayuda</b>	Vaya a la página del Centro de ayuda de Medit dedicada a esta aplicación.
	<b>Iniciar/Detener grabación de video</b>	Inicia y detiene la grabación de video de la pantalla.
	<b>Captura de pantalla</b>	Tomar una captura de pantalla. Capture la aplicación con o sin la barra de título usando la selección automática, o haga clic y arrastre para capturar solo el área deseada.
	<b>Gestor de capturas de pantalla</b>	Vea, exporte o elimine las capturas de pantalla. Al finalizar, todas las imágenes capturadas se guardarán en el estuche automáticamente.
	<b>Minimizar</b>	Minimiza la ventana de la aplicación.
	<b>Restaurar</b>	Maximice o restaure la ventana de la aplicación.
	<b>Salir</b>	Cierre la aplicación.

## Árbol de datos

El Árbol de datos está ubicado en el lado izquierdo de la pantalla y muestra los datos que utiliza para el proyecto actual en grupos. Puede controlar la visibilidad de cada dato haciendo clic en su icono en el árbol o cambiar su transparencia moviendo su control deslizante.



Grupo de datos de escaneo

- Maxilar
- Mandíbula

## Botones de control de acción

Hay tres botones para el control de acciones ubicados en ambas esquinas inferiores de la ventana de la aplicación.

	<b>Deshacer</b>	Deshacer la acción anterior.
	<b>Rehacer</b>	Rehacer la acción previa.
	<b>Completar</b>	Termine de trabajar en los márgenes y guarde los resultados en Medit Link.

## Formulario de los dientes

El formulario de dientes en la parte inferior de la pantalla muestra la información del caso que se ingresó en Medit Link.

Haga clic en los íconos del maxilar o la mandíbula para ver la lista de dientes correspondientes y trabajar en los márgenes de esos dientes. El logo de Medit Link significa que el diente se registró como diente objetivo en el formulario de Medit Link. Para trabajar en el siguiente diente, haga clic en su número en el formulario o utilice las teclas de flecha.



Utilice el icono Expandir/Contraer para ver la lista completa de dientes para el arco seleccionado.











## Barra de herramientas lateral

La Barra de herramientas lateral proporciona herramientas para la visualización y el control de datos. Las herramientas de control de datos son útiles cuando se trabaja solo con un mouse o en una computadora con pantalla táctil.

	<b>Modo de visualización de datos</b>	Cambie entre diferentes opciones de visualización de datos. (Texturizado/Texturizado con bordes/Monocromático/Monocromático con bordes)
	<b>Configuración de la cuadrícula</b>	Muestre u oculte la rejilla y controle su posición en relación con el modelo (activación/desactivación de la superposición).
	<b>Zoom</b>	Acercar y alejar la imagen haciendo clic y arrastrando.
	<b>Ajustar zoom</b>	Amplie para ajustar los datos a la pantalla.
	<b>Panorámica</b>	Mueva los datos haciendo clic y arrastrando.
	<b>Rotar</b>	Gire los datos haciendo clic y arrastrando.

## Herramientas de la línea de margen

Este conjunto de herramientas ofrece instrumentos para la creación y edición de márgenes tanto automática como manual. También incluye herramientas adicionales para mejorar el proceso de creación de márgenes.

	<b>Creación manual</b>	Cree manualmente una línea de margen basada en los puntos seleccionados.
	<b>Editar</b>	Agregue, mueva o elimine los puntos de control para editar la línea de margen. Mantenga presionada la tecla Ctrl para editar la línea a mano alzada.
	<b>Creación automática</b>	Cree automáticamente una línea de margen cerrada basada en el punto seleccionado.
	<b>Eliminar</b>	Borrar la línea de margen.
	<b>Vista de la sección</b>	Muestre la vista en sección del área donde se encuentra el mouse.
	<b>Modo de visualización de la curvatura</b>	Vea la curvatura de los datos a través del Mapa de colores.
	<b>Cambio de vista dinámico</b>	<p>Actívelo para rotar automáticamente los datos según la dirección de la vista.</p> <div style="background-color: #e0f2f7; padding: 10px; border: 1px solid #ccc;"> <p> <b>Nota</b>          Disponible sólo cuando se utiliza la Creación manual.</p> </div>

# Cómo dibujar líneas de margen

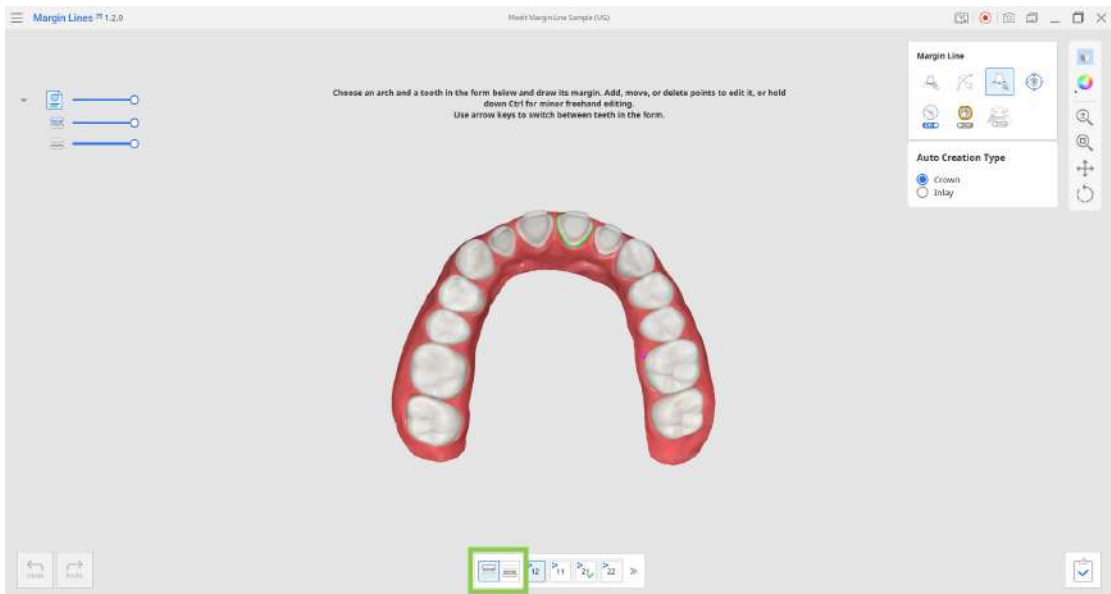
Puede utilizar Medit Margin Lines para crear nuevos márgenes de forma automática o manual y editar los existentes. La aplicación también puede generar un margen para el diente preparado registrado en el formulario Medit Link automáticamente al ingresar a la aplicación.

## Nota

No puede agregar ni cambiar líneas de margen para casos que ya se han pedido (casos con un ID de pedido). Para usar ese caso en la aplicación, clónelo.

## Creación automática

1. Después de abrir la aplicación, seleccione su arcada objetivo en el Formulario de dientes debajo de los datos.



2. Elija el número de diente para el que desea dibujar el margen. El número seleccionado se mostrará en azul.



## Nota

Los dientes registrados en el formulario tendrán el logo de Medit Link.

Si desea dibujar márgenes para los dientes no registrados en el formulario, expanda la lista de dientes.

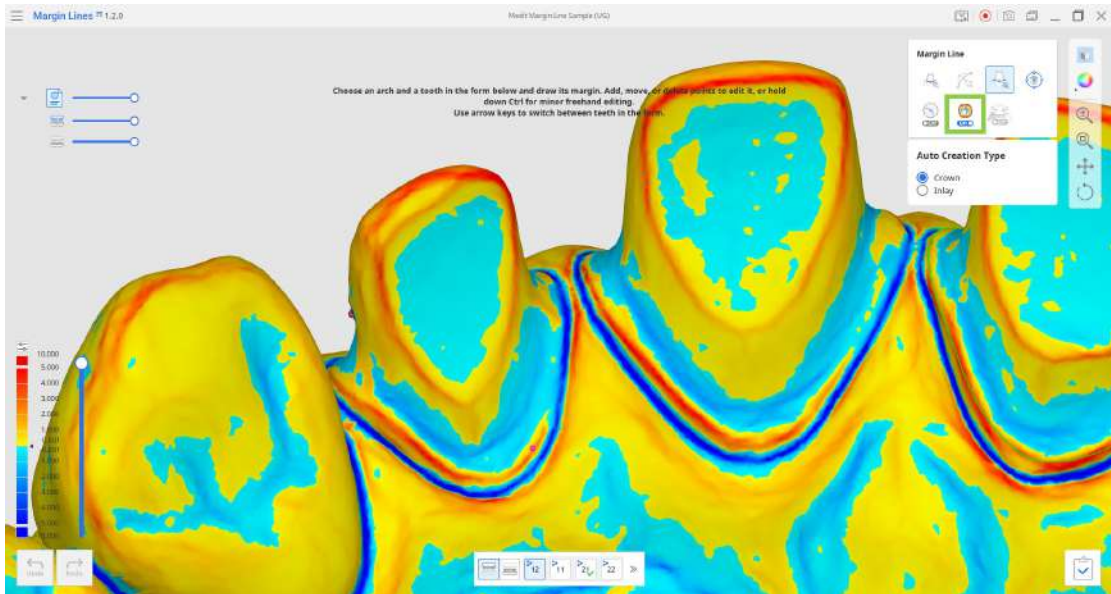
Todos los márgenes creados se guardarán en el caso después de hacer clic "Completo."



3. Seleccione "Creación automática" en el kit de herramientas de la derecha y elija qué tipo de margen desea crear: incrustación o corona. Luego, amplíe el diente objetivo y cree una línea de margen completa con un solo clic.



4. También puede activar el "Modo de visualización de la curvatura" para ayudarle a analizar los datos preparados y dibujar una línea de margen más precisa.



5. Si quiere trabajar en el otro diente, selecciónelo en el formulario de la parte inferior o utiliza las teclas de flecha.
6. Si está listo para guardar los márgenes creados, haga clic en "Completar".

## Creación manual

1. Después de abrir la aplicación, seleccione su arcada objetivo en el Formulario de dientes debajo de los datos.



2. Elija el número de diente para el que desea dibujar el margen. El número seleccionado se mostrará en azul.



## Nota

Los dientes registrados en el formulario tendrán el logo de Medit Link.

Si desea dibujar márgenes para los dientes no registrados en el formulario, expanda la lista de dientes.

Todos los márgenes creados se guardarán en el caso después de hacer clic "Completo."

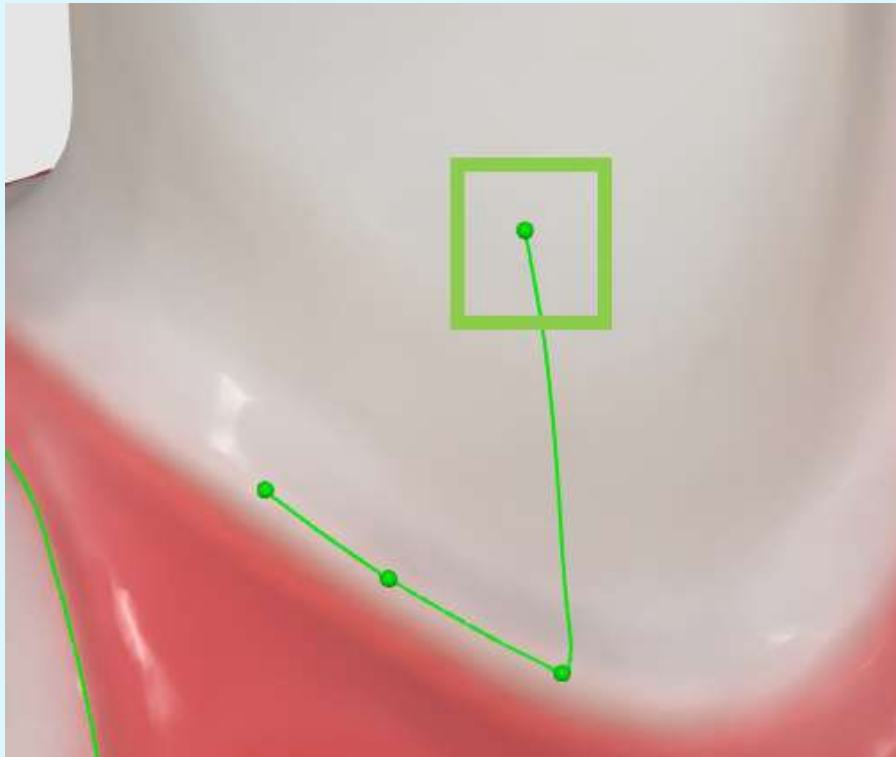


3. Seleccione "Creación manual" en el kit de herramientas de la derecha, amplíe el diente objetivo y comience a dibujar el margen agregando puntos de control.



### Consejo

Si accidentalmente agrega un punto de control en el lugar equivocado, use Ctrl+Z/Cmd+Z para eliminar el último punto de control agregado.



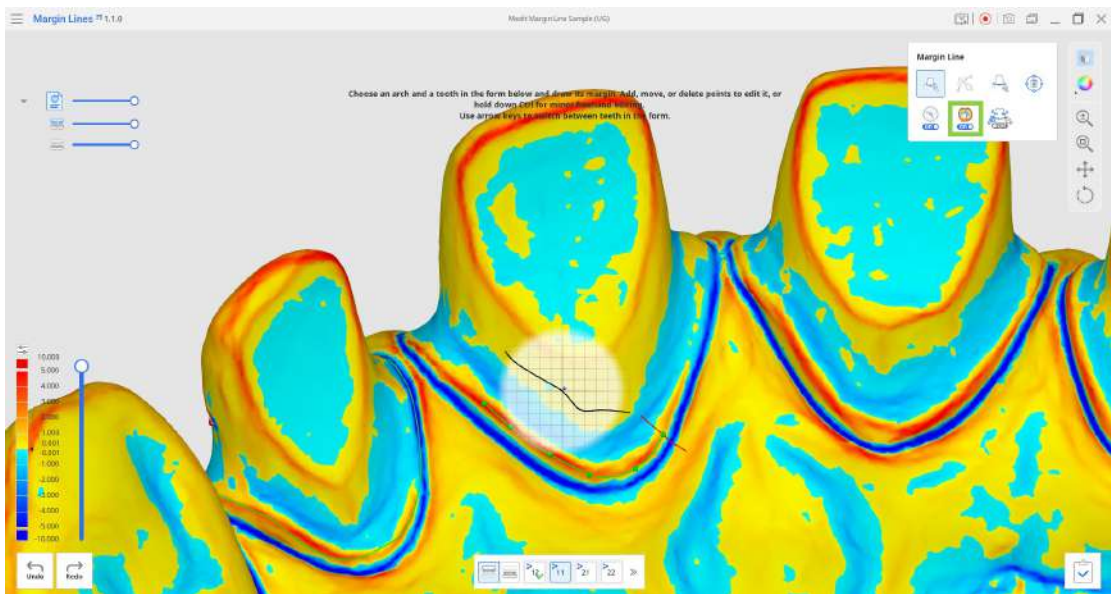
### Consejo

Active "Cambio de vista dinámico" y los datos rotarán automáticamente a su vista mientras agrega puntos de control.

4. Cuando la "Vista de la sección" está activada, puede ajustar el punto de control a lo largo de la línea de sección con un clic prolongado y arrastrar.



5. También puede activar el "Modo de visualización de la curvatura" para ayudarle a analizar los datos preparados y crear una línea de margen más precisa.



6. Si quiere trabajar en el otro diente, selecciónelo en el formulario de la parte inferior o utiliza las teclas de flecha.
7. Si desea guardar los márgenes creados, haga clic en "Completar".

## Editando

1. Cuando abre la aplicación desde un caso con líneas de margen o hace clic en un número de diente que las tiene, la herramienta "Editar" se activa automáticamente.



2. Utilice los puntos de control de la línea para editarla. Haga clic para agregar un nuevo punto, haga clic y arrastre para mover el punto y haga clic derecho para eliminar el punto.



Cuando la herramienta está activada, puede mantener presionada la tecla Ctrl/Comando y arrastrar el mouse para realizar correcciones menores a mano alzada rápidamente.

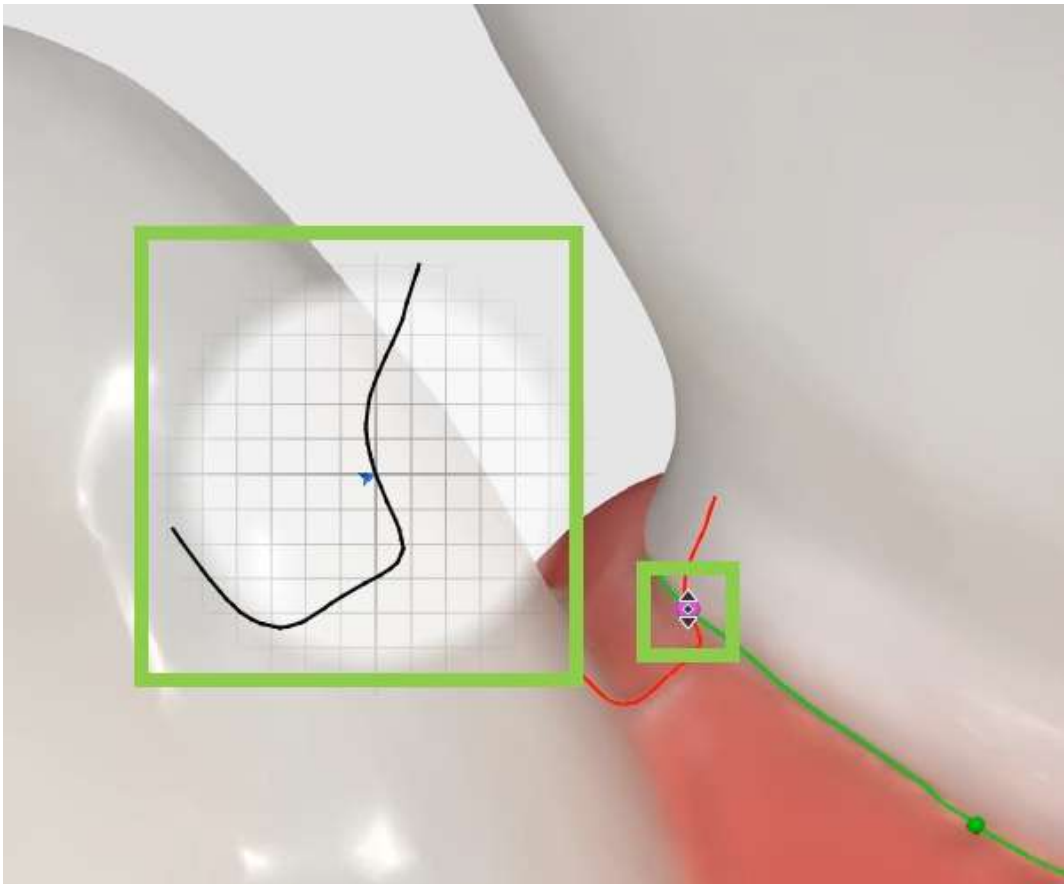


### 🔍 Nota

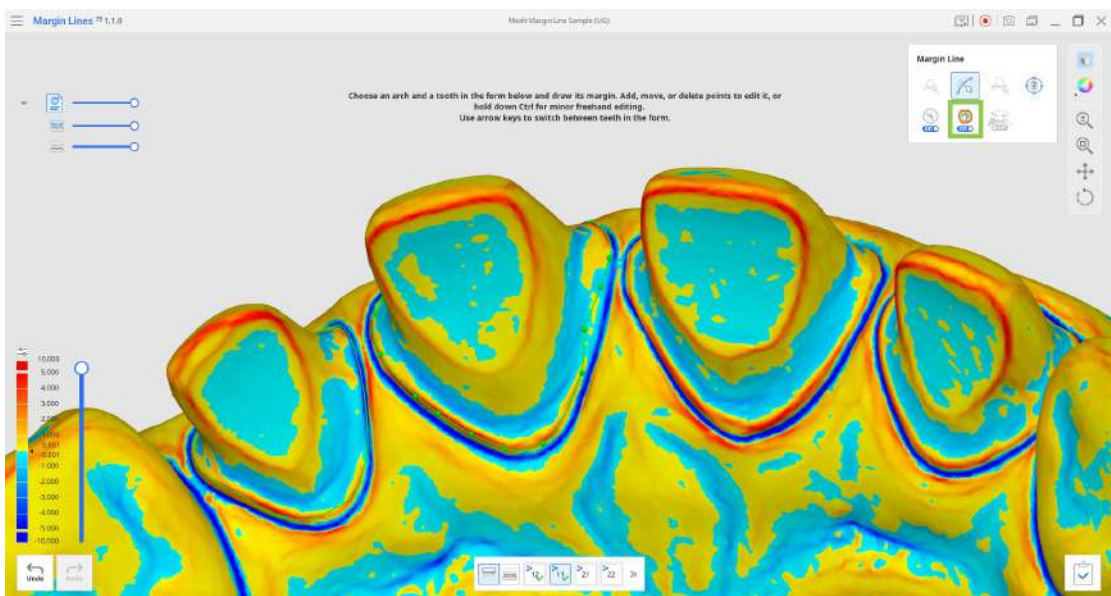
Para eliminar el margen existente por completo y comenzar de nuevo, haga clic en "Eliminar".



3. Cuando la "Vista de la sección" está activa, puede ajustar el punto de control a lo largo de la línea de sección con un clic prolongado y arrastrar.



4. También puede activar el "Modo de visualización de la curvatura" para ayudarle a analizar datos y crear una línea de margen más precisa.



5. Si quiere trabajar en el otro diente, selecciónelo en el formulario de la parte inferior o utiliza las teclas de flecha.
6. Si desea guardar los márgenes editados, haga clic en "Completar" y se sobrescribirán los márgenes del caso.