

# USER GUIDE

**Medit Margin Lines**



# Table of Contents

## Medit Apps > Medit Margin Lines

Vue d'ensemble et informations générales .....	3
Vue d'ensemble .....	3
Utilisation prévue et clause de non-responsabilité .....	3
Exigences du système .....	3
Guide d'installation .....	4
Gestion des données .....	6
Préparation des données .....	6
Contrôle des données 3D .....	6
Sauvegarde des lignes de marge .....	7
Interface utilisateur .....	10
Barre de titre .....	10
Arborescence des données .....	11
Boutons de contrôle d'action .....	11
Formulaire des dents .....	12
Barre d'outils latérale .....	12
Outils ligne de marge .....	13
Comment dessiner des lignes de marge .....	15
Création automatique .....	15
Création manuelle .....	17
Modification .....	20

# Vue d'ensemble et informations générales

## Vue d'ensemble

Medit Margin Lines est une application conçue pour aider les utilisateurs à créer rapidement des marges sur des données déjà traitées par Medit Scan for Clinics. Grâce à cette application, les utilisateurs n'ont plus besoin de revenir au programme d'acquisition des données numérisées pour travailler sur les lignes de marge.

L'application fournit tous les outils nécessaires à la création manuelle et automatique de lignes de marge et à la modification des lignes existantes. Une fois enregistrées dans le cas Medit Link, elles peuvent être utilisées dans n'importe quel logiciel Medit ou exportées vers d'autres systèmes de CAD avec les données de numérisation.

### Note

Medit Margin Lines ne prend en charge que les données capturées aux phases Maxillaire et Mandibule et traitées dans Medit Scan for Clinics.

## Utilisation prévue et clause de non-responsabilité

Medit Margin Lines n'a pas été développé pour un usage médical ou clinique. En tant que tel, il ne peut être utilisé aux fins suivantes :

- diagnostiquer, traiter, atténuer ou prévenir des maladies/blessures/troubles.
- inspecter, remplacer ou transformer une structure ou une fonction.

Le seul but de ce logiciel est d'aider à la gestion des données 3D disponibles. Medit n'assume aucune responsabilité en cas d'utilisation incorrecte du logiciel ou de mauvaise compréhension des informations et des conseils donnés dans le programme.

## Exigences du système

### Windows

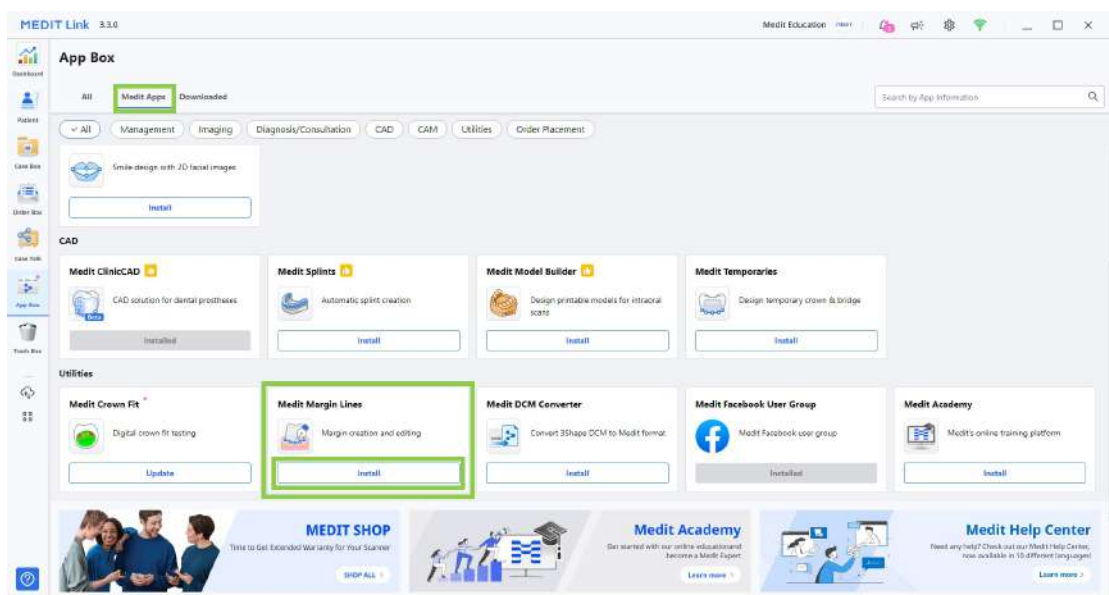
<b>Processeur</b>	Intel Core i5 2.6 GHz ou supérieur
<b>RAM</b>	16 GB ou supérieur
<b>Carte graphique</b>	NVIDIA GeForce GTX 1060 (2 GB) ou supérieur
<b>OS</b>	Windows 10 64-bit, Windows 11 64-bit

## macOS

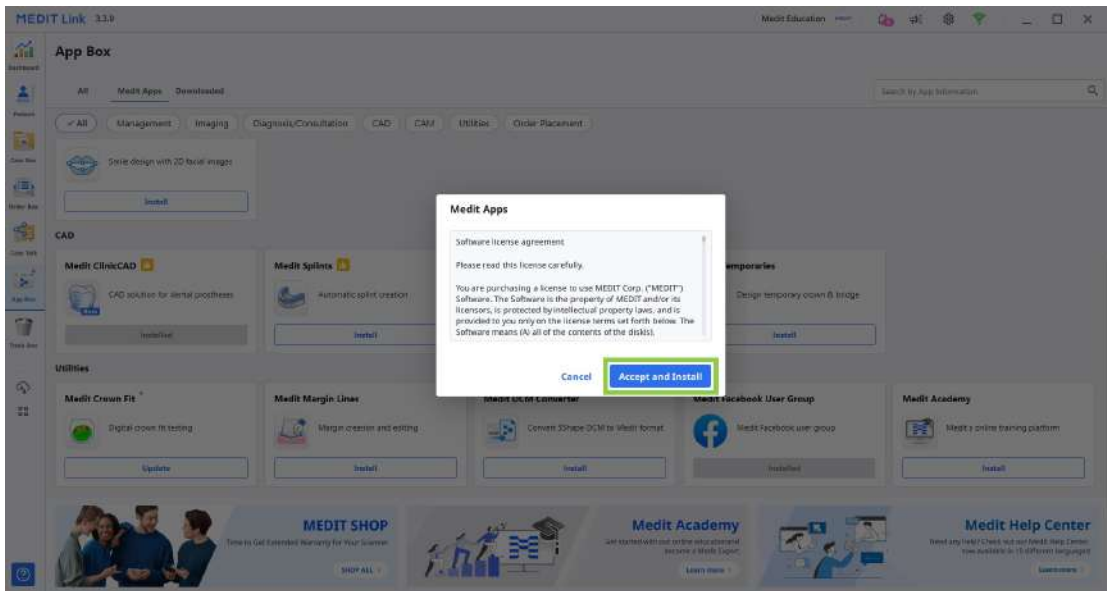
<b>Processeur</b>	8 cœurs ou plus
<b>RAM</b>	16 GB ou supérieur
<b>Puce</b>	M1/M2 ou supérieur
<b>OS</b>	Monterey 12

## Guide d'installation

1. Connectez-vous à votre compte Medit Link et accédez à l'App Box dans le menu de gauche.
2. Dans l'onglet Medit Apps, trouvez l'application Medit Margin Lines et cliquez sur « Installer ».



3. Lisez le contrat de licence du logiciel et confirmez l'installation de l'application en cliquant sur « Accepter et installer ».



4. L'application sera téléchargée et installée automatiquement. Le processus peut prendre plusieurs minutes.

### ⚠ Avertissement

N'éteignez pas le PC et ne fermez pas Medit Link pendant le processus d'installation.

5. Une fois l'application installée, vous pouvez la lancer à partir de n'importe quel dossier dans Medit Link en cliquant sur l'icône de l'application dans le coin supérieur droit de la fenêtre des Détails du cas.

### 🔍 Note

Vous ne pouvez pas ajouter ou modifier des lignes de marge pour des cas qui ont déjà été commandés (cas avec un ID de commande). Pour utiliser ce cas dans l'application, il faut le cloner.



# Gestion des données

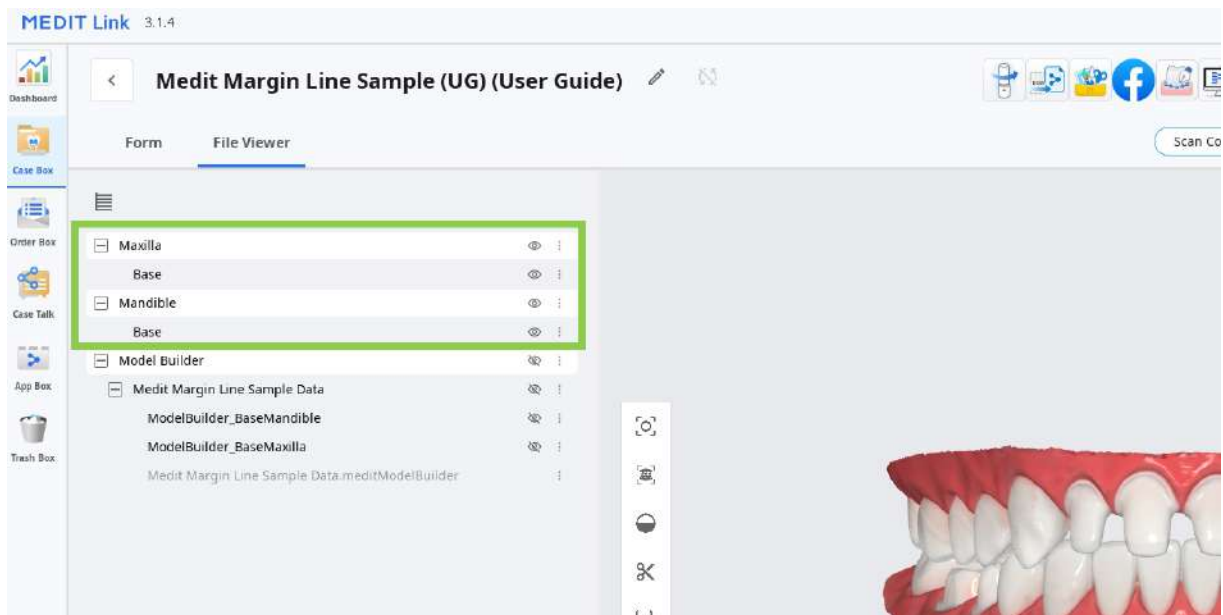
## Préparation des données

Medit Margin Lines ne prend en charge que les données traitées dans Medit Scan for Clinics.

Assurez-vous que vos données de numérisation ont été acquises dans les phases de numérisation Maxillaire ou Mandibule de Medit Scan for Clinics. Les données de ces phases seront intitulées « Base » dans le Visualiseur de fichiers.

### Note

L'application ne permet pas de travailler avec des données pré-op ou jointes.



## Contrôle des données 3D

Les utilisateurs peuvent contrôler les données 3D à l'aide d'une souris seule ou d'une souris et d'un clavier.

**Contrôle des données 3D à l'aide de la souris**

Zoom	Défilez la molette de la souris.	
Mise au point zoom	Double-cliquez sur les données.	
Ajustement du zoom	Double-cliquez sur l'arrière-plan.	
Faire pivoter	Cliquez avec le bouton droit de la souris et faites glisser.	
Panoramique	Maintenez les deux boutons (ou la roue) enfoncés et faites glisser.	

### Contrôle des données 3D à l'aide de la souris et du clavier

	Windows	macOS
Zoom	 + 	 + 
Faire pivoter	 + 	 + 
Panoramique	 + 	 + 

### Sauvegarde des lignes de marge

Lorsque vous avez fini de dessiner ou de modifier les lignes de marge, enregistrez-les dans le cas Medit Link en cliquant sur « Terminer ».



## Note

Si vous quittez le programme en cliquant sur « Quitter », il vous sera demandé si vous souhaitez ou non sauvegarder le travail en cours.

### Exit Options

#### Exit Program After Saving

Save all current progress and terminate the program.

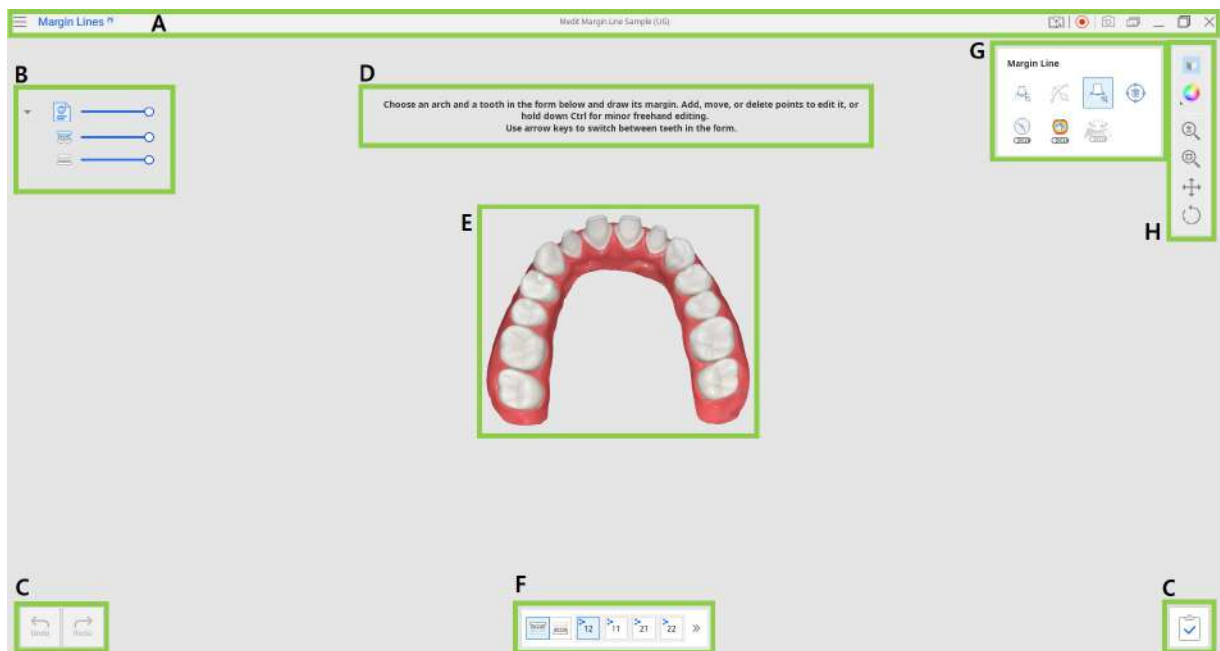
#### Exit Program Without Saving

Terminate the program without saving any of the current progress.

Cancel

# Interface utilisateur









## L'interface utilisateur en bref



A	Barre de titre
B	Arborescence des données
C	Boutons de contrôle d'action
D	Message-guide
E	Données 3D
F	Formulaire des dents
G	Outils ligne de marge
H	Barre d'outils latérale

## Barre de titre

La barre de titre est le ruban situé en haut de la fenêtre de l'application qui contient les commandes de base à droite et le menu du programme à gauche. Elle indique également le nom de l'application.

	Menu	Permet d'accéder aux paramètres disponibles et aux ressources d'assistance (guide de l'utilisateur, page de tutoriel, centre d'aide), et de vérifier les détails de l'application.
	Centre d'aide	Consulter la page du Centre d'aide Medit consacrée à cette application.
	Démarrer/Arrêter l'enregistrement vidéo	Permet de démarrer et d'arrêter l'enregistrement vidéo de l'écran.
	Capture d'écran	Permet d'effectuer une capture d'écran. Capturez l'application avec ou sans la barre de titre à l'aide de la sélection automatique, ou cliquez et faites glisser pour capturer uniquement la zone souhaitée.
	Gestionnaire de captures d'écran	Permet d'afficher, d'exporter ou de supprimer les captures d'écran. Une fois l'opération terminée, toutes les images capturées seront automatiquement enregistrées dans le cas.
	Réduire	Permet de réduire la fenêtre de l'application.
	Restaurer	Permet d'agrandir ou de restaurer la fenêtre de l'application.
	Quitter	Fermer l'application.

## Arborescence des données

L'Arborescence des données est située sur le côté gauche de l'écran et présente les données que vous utilisez pour le projet en cours sous forme de groupes. Vous pouvez contrôler la visibilité de chaque donnée en cliquant sur son icône dans l'arborescence ou modifier sa transparence en déplaçant son curseur.






Groupe des données de scan

- Maxillaire
- Mandibule

## Boutons de contrôle d'action

Il existe trois boutons pour le contrôle des actions, situés dans les deux coins inférieurs de la fenêtre de l'application.

	<b>Défaire</b>	Défait l'action précédente.
	<b>Refaire</b>	Refaire l'action précédente.
	<b>Terminer</b>	Terminez de travailler sur les marges et enregistrez les résultats dans Medit Link.

## Formulaire des dents

Le formulaire des dents situé au bas de l'écran présente les renseignements sur le cas qui ont été saisis dans Medit Link.

Cliquez sur les icônes du maxillaire ou de la mandibule pour afficher la liste des dents correspondantes et travailler sur les marges de ces dents. Le logo Medit Link signifie que la dent a été enregistrée comme dent cible dans le formulaire Medit Link. Pour travailler sur la dent suivante, cliquez sur son numéro sur le formulaire ou utilisez les flèches directionnelles.









Utilisez l'icône Développer/Réduire pour afficher la liste complète des dents de l'arcade sélectionnée.











## Barre d'outils latérale

La Barre d'outils latérale fournit des outils pour l'affichage et le contrôle des données. Les outils de contrôle des données sont utiles lorsque l'on travaille avec une souris uniquement ou sur un ordinateur doté d'un écran tactile.

	Mode d'affichage des données	Permet de choisir entre différentes options d'affichage des données. (Texturé/Texturé avec contours/Monochrome/Monochrome avec contours)
	Paramètres de grille	Affichez ou masquez la grille, et contrôlez sa position par rapport au modèle (superposition activée/désactivée).
	Zoom	Permet d'effectuer des zooms avant et arrière par cliquer-glisser.
	Ajustement du zoom	Permet de zoomer pour adapter les données à l'écran.
	Panoramique	Permet de déplacer des données par cliquer-glisser.
	Faire pivoter	Permet de faire pivoter des données par cliquer-glisser.

## Outils ligne de marge

Cet ensemble d'outils offre des instruments pour la création et la modification automatiques et manuelles des marges. Il comprend également des outils supplémentaires pour améliorer le processus de création de marges.

	Création manuelle	Permet de créer manuellement une ligne de marge à partir des points sélectionnés.
	Modifier	Permet d'ajouter, de déplacer ou de supprimer les points de contrôle pour modifier la ligne de marge. Maintenez la touche Ctrl enfoncée pour modifier la ligne à main levée.
	Création automatique	Permet de créer automatiquement une ligne de marge fermée en fonction du point sélectionné.
	Supprimer	Supprime la ligne de marge.
	Vue de section	Permet d'afficher la vue de section de la zone où se trouve la souris.
	Mode d'affichage de la courbure	Permet de voir la courbure des données à travers la Carte des couleurs.
	Changement de la vue dynamique	Activez cette option pour faire pivoter automatiquement les données en fonction de la direction de la vue.  <div style="background-color: #e0f2f7; padding: 10px; border-radius: 5px;"> <p> <b>Note</b> Disponible uniquement à l'utilisation de la Création manuelle.</p> </div>



## Comment dessiner des lignes de marge

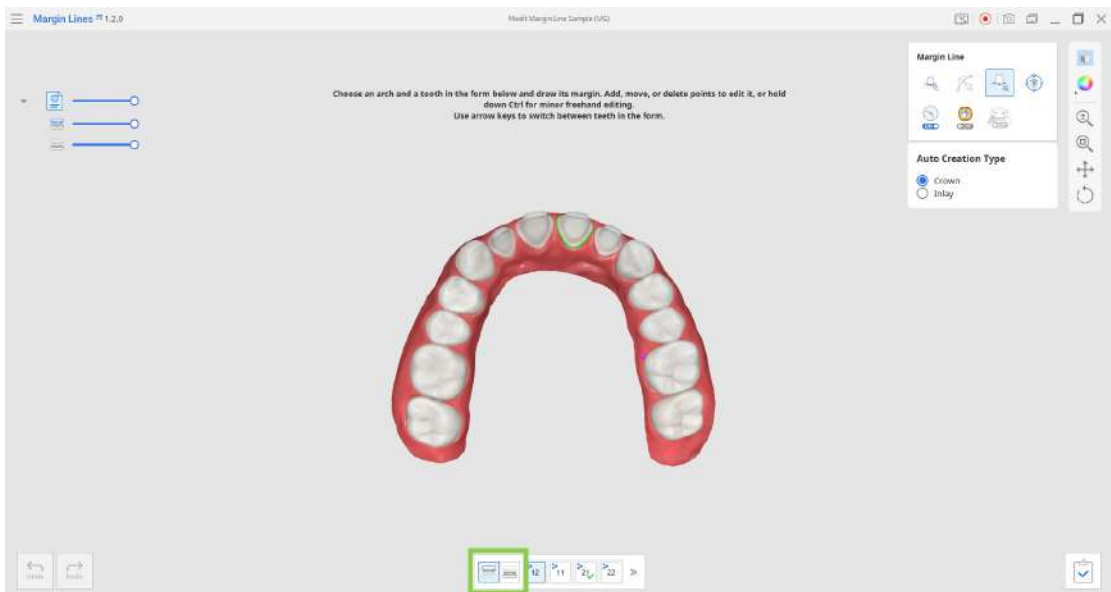
Vous pouvez utiliser Medit Margin Lines pour créer de nouvelles marges automatiquement ou manuellement et pour modifier les marges existantes. L'application peut également générer automatiquement une marge pour la dent préparée enregistrée dans le formulaire Medit Link dès que l'on accède à l'application.

### Note

Vous ne pouvez pas ajouter ou modifier des lignes de marge pour des cas qui ont déjà été commandés (cas avec un ID de commande). Pour utiliser ce cas dans l'application, il faut le cloner.

## Création automatique

1. Après avoir ouvert l'application, sélectionnez votre arcade cible dans le Formulaire des dents en dessous des données.



2. Choisissez le numéro de la dent pour laquelle vous voulez dessiner la marge. Le numéro sélectionné s'affiche en bleu.



## Note

Les dents enregistrées dans le formulaire porteront le logo Medit Link.

Si vous souhaitez dessiner des marges pour des dents non enregistrées dans le formulaire, développez la liste des dents.

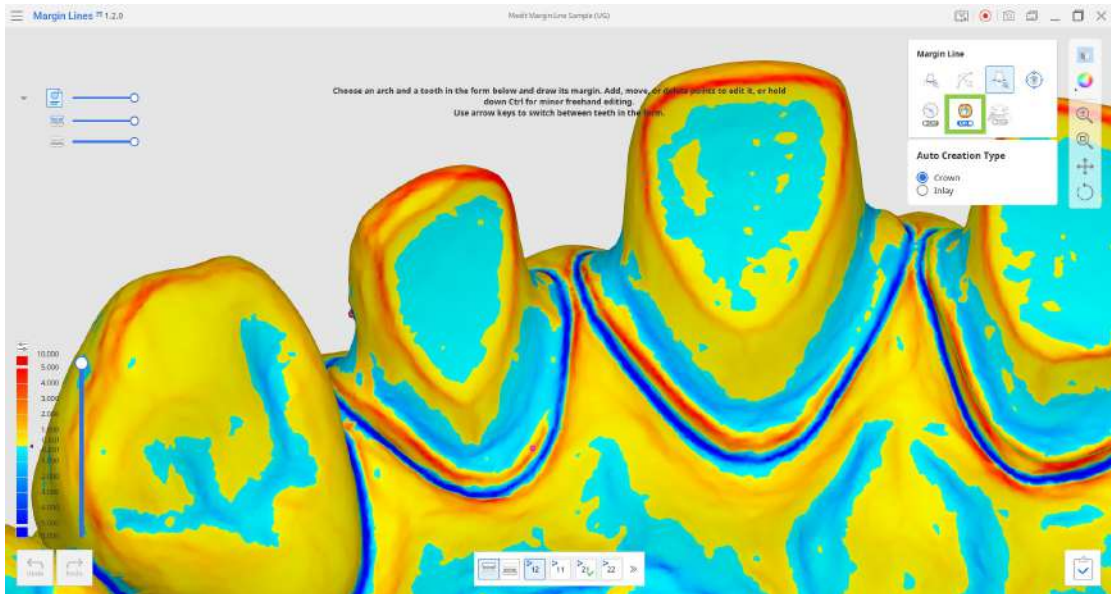
Toutes les marges créées seront sauvegardées dans le cas après avoir cliqué sur « Terminer ».



3. Sélectionnez « Création automatique » dans la boîte à outils située à droite et choisissez le type de marge que vous souhaitez créer : inlay ou couronne. Ensuite, zoomez sur la dent cible et créez une ligne de marge complète en un seul clic.



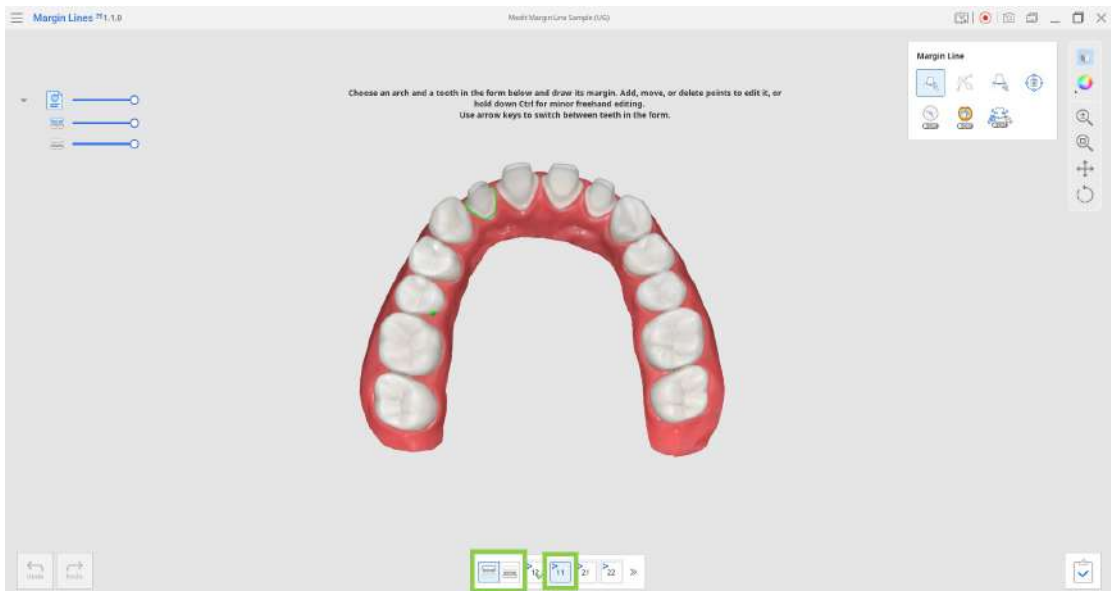
4. Vous pouvez également activer le « Mode d'affichage de la courbure » pour vous aider à analyser les données préparées et à tracer une ligne de marge plus précise.



5. Si vous souhaitez travailler sur l'autre dent, sélectionnez-la dans le formulaire en bas ou utilisez les flèches directionnelles.
6. Si vous êtes prêt à enregistrer les marges créées, cliquez sur « Terminer ».

## Création manuelle

1. Après avoir ouvert l'application, sélectionnez votre arcade cible dans le Formulaire des dents en dessous des données.



2. Choisissez le numéro de la dent pour laquelle vous voulez dessiner la marge. Le numéro sélectionné s'affiche en bleu.



## Note

Les dents enregistrées dans le formulaire porteront le logo Medit Link.

Si vous souhaitez dessiner des marges pour des dents non enregistrées dans le formulaire, développez la liste des dents. Toutes les marges créées seront sauvegardées dans le cas après avoir cliqué sur « Terminer ».

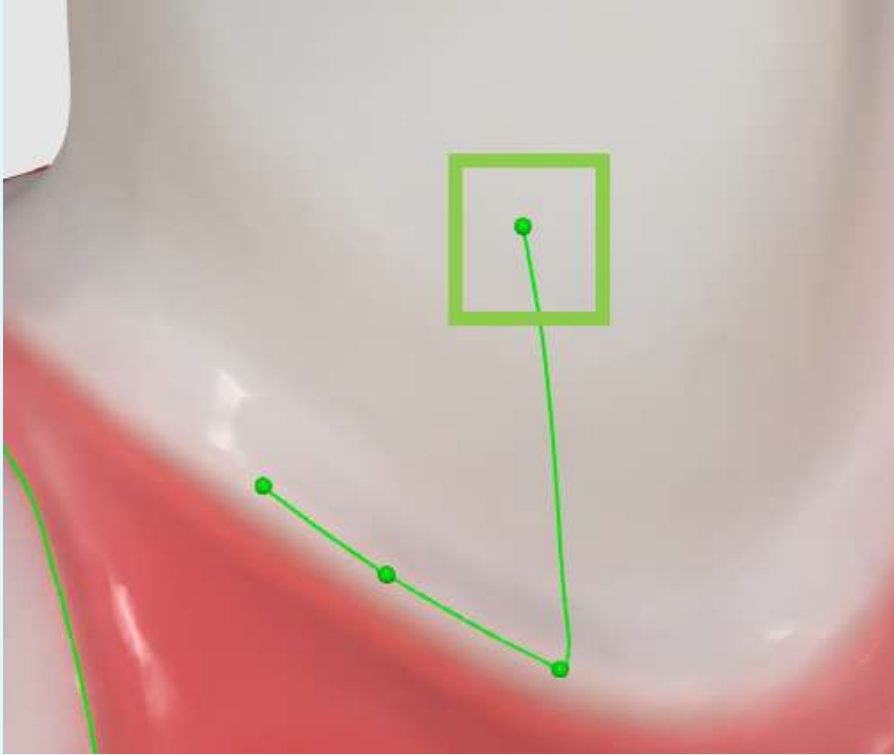


3. Sélectionnez « Création manuelle » dans la boîte à outils de droite, zoomez sur la dent cible et commencez à dessiner la marge en ajoutant des points de contrôle.



### Astuce

Si vous ajoutez accidentellement un point de contrôle au mauvais endroit, utilisez Ctrl+Z/Cmd+Z pour supprimer le dernier point de contrôle ajouté.



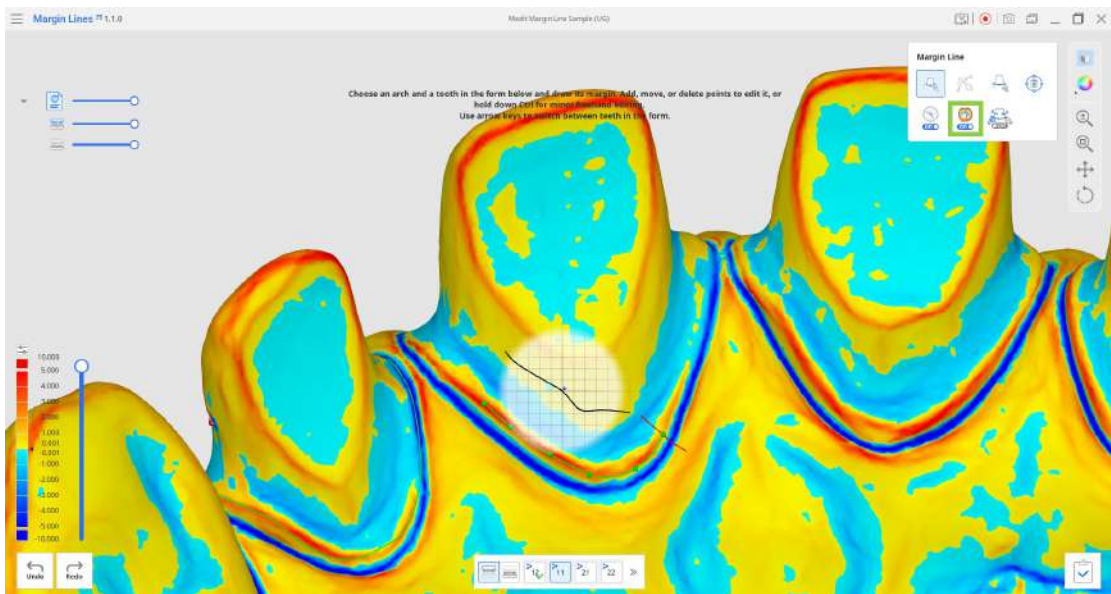
### Astuce

Activez la fonction « Changement de la vue dynamique » et les données pivoteront automatiquement en fonction de votre point de vue pendant que vous ajoutez des points de contrôle.

4. Lorsque la « Vue de section » est activée, vous pouvez ajuster le point de contrôle le long de la ligne de coupe par un clic long et un glisser-déposer.



5. Vous pouvez également activer le « Mode d'affichage de la courbure » pour vous aider à analyser les données préparées et à créer une ligne de marge plus précise.



6. Si vous souhaitez travailler sur l'autre dent, sélectionnez-la dans le formulaire en bas ou utilisez les flèches directionnelles.
7. Si vous souhaitez enregistrer les marges créées, cliquez sur « Terminer ».

## Modification

1. Lorsque vous ouvrez l'application à partir d'un cas comportant des lignes de marge ou que vous cliquez sur un numéro de dent qui en comporte, l'outil « Modifier » est automatiquement activé.



- Utilisez les points de contrôle sur la ligne pour la modifier. Cliquez pour ajouter un nouveau point, cliquez et faites glisser pour déplacer le point, et cliquez avec le bouton droit de la souris pour supprimer le point.

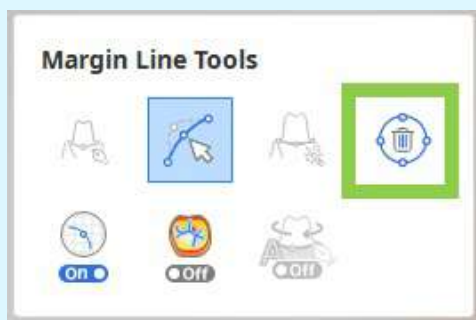


Lorsque l'outil est activé, vous pouvez maintenir la touche Ctrl/Commande enfoncée et faire glisser la souris pour effectuer rapidement des corrections mineures à main levée.

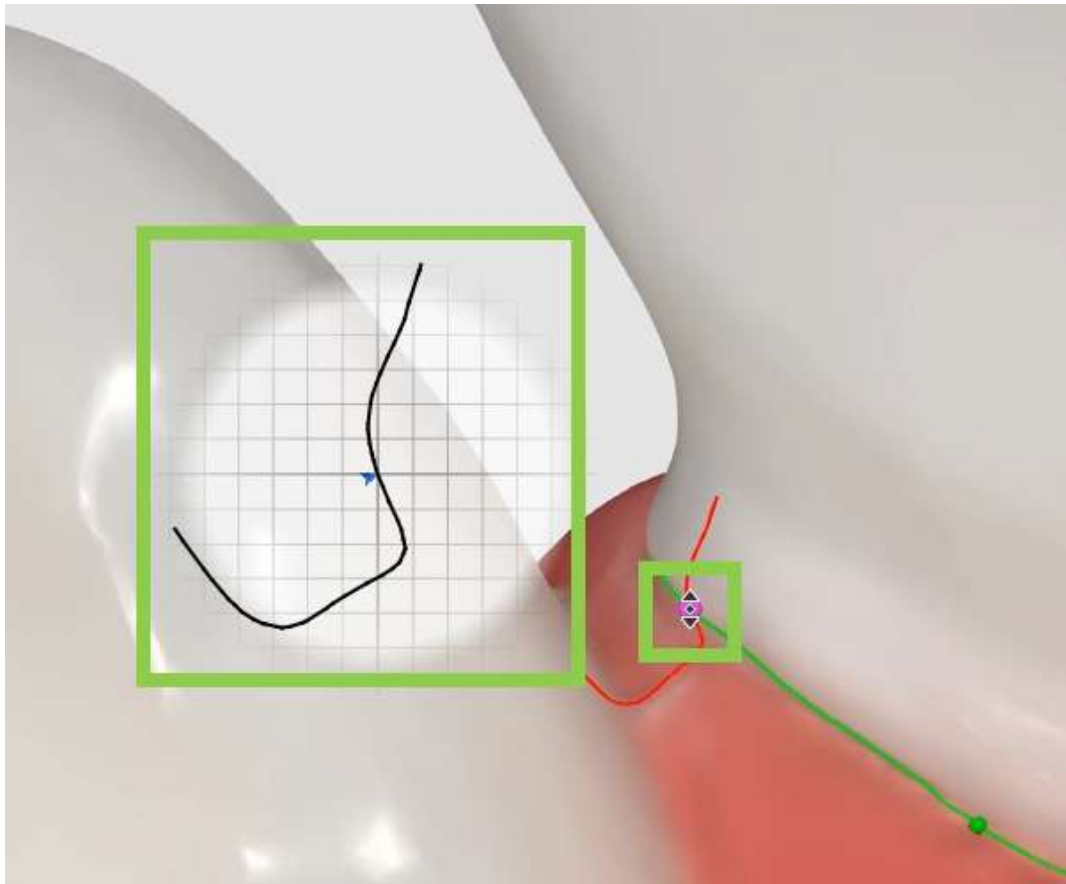


### Note

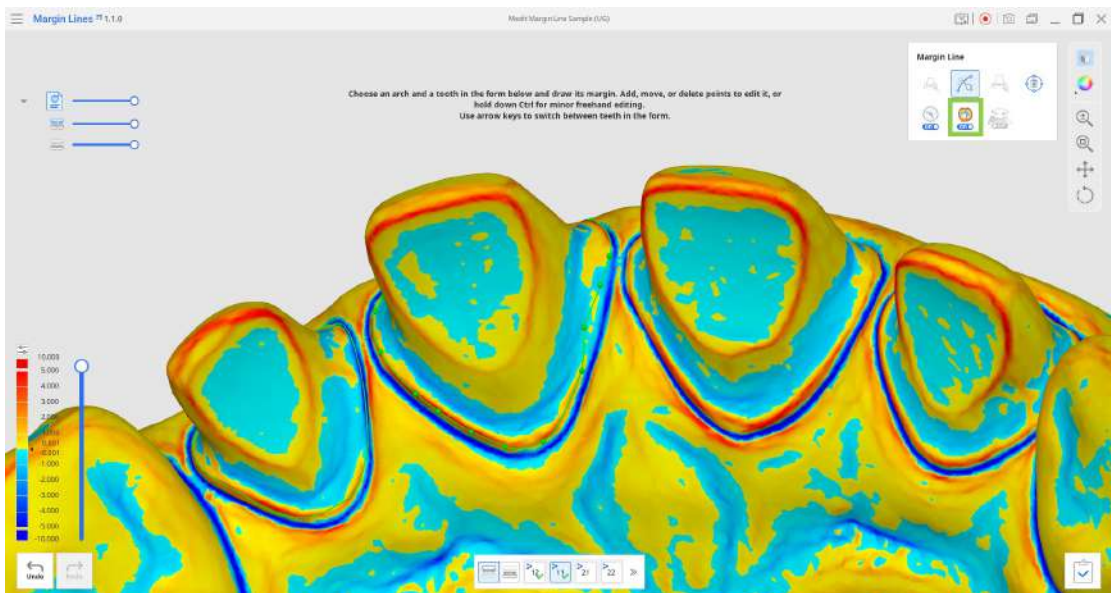
Pour supprimer entièrement la marge existante et recommencer à zéro, cliquez sur « Supprimer ».



3. Lorsque la « Vue de section » est active, vous pouvez ajuster le point de contrôle le long de la ligne de coupe par un clic long et un glisser-déposer.



4. Vous pouvez également activer le « Mode d'affichage de la courbure » pour vous aider à analyser les données et à créer une ligne de marge plus précise.



5. Si vous souhaitez travailler sur l'autre dent, sélectionnez-la dans le formulaire en bas ou utilisez les flèches directionnelles.
6. Si vous souhaitez enregistrer les marges modifiées, cliquez sur « Terminer » et les marges du cas seront écrasées.